

Norges Landbrukshøgskole

Årsrapport om studiekvalitet

01.01. 2002 – 31.07. 2003

**Studieavdelingen NLH
20.10.2003**



Innhold

Sammendrag.....	3
1 Forord.....	4
2 Strategi, mål og ansvar for studiekvalitetsarbeidet.....	5
3 Tiltak og satsinger på studiekvalitet i perioden.....	7
3.1 Gjennomføring av planer for studiekvalitet i 2002.....	7
3.2 Andre aktiviteter.....	8
4 Statusrapport om kvalitetssikring og kvalitetssystem.....	11
5.1 Studentinntak.....	12
5.1.1 Inntaksnivå og selektivitet.....	12
5.1.2 Studentprofil.....	13
5.1.3 Kullprofil.....	14
5.1.4 Geografisk mangfold.....	14
5.2 Innsatsfaktorer.....	15
5.2.1 Studietilbud.....	15
5.2.2 Antall og størrelse på emner.....	15
5.2.3 Klassestørrelse.....	16
5.2.4 Markedsføringsinformasjon, service og mottak.....	17
5.2.5 Ressursbruk.....	17
5.2.6 Pedagogisk bruk av IKT.....	17
5.2.7 Læringsopplegg.....	19
5.2.8 Arbeidsmengde.....	20
5.2.9 Læringsmåter.....	20
5.2.10 Emnelitteratur.....	22
5.2.11 Studentens egeninnsats.....	22
5.2.13 Totalvurdering av emnene.....	24
5.2.14 Faglig veiledning.....	26
5.2.15 Doktorgradsstudier.....	27
5.2.16 Evaluering av MSc in Agroecology.....	28
5.2.17 Akademiske ressurser.....	28
5.2.18 Lærernes fagkompetanse.....	28
5.2.19 Lærernes pedagogisk kompetanse.....	29
5.2.20 Fysisk læringsmiljø.....	29
5.2.21 Informasjon, bibliotek, IKT.....	32
5.2.22 Studieadministrative tjenester.....	35
5.2.24 Psykososialt læringsmiljø.....	38
5.2.25 Velferd.....	39
5.3 Resultater.....	40
5.3.1 Grader tildelt.....	40
5.3.2 Internasjonal utveksling.....	40
5.3.3 Utdanning tatt ved andre læresteder og ved utplassering.....	40
5.3.4 Gjennomstrømning.....	41
5.3.5 Studiepoengproduksjon.....	42
5.3.6 Strykprosent.....	42
5.3.7 Utgående studenters kunnskaper.....	43
Kapittel 6. Helhetsvurdering og utfordringer framover.....	45
Styrker i NLHs studiekvalitet.....	45
Forbedringsmuligheter og utfordringer.....	45

Sammendrag

Dette er NLHs første årsrapport om studiekvalitet. Rapporten gjelder for perioden fra 01.01.2002 og fram til innføring av kvalitetsreformen 01.08.2003. Rapporten er et ledd i NLHs kvalitetssikringssystem og en integrert del av NLHs styringssløyfe. Rapportens form og innhold vil endre seg etter hvert som NLH utvikler og tar i bruk sitt system for kvalitetssikring av studier og læringsmiljø.

Rapporten presenterer NLHs kvalitetsarbeid og er en statusrapport for NLHs system for kvalitetssikring av utdanningsvirksomheten og for studiekvalitet. Analysen og vurderingene er basert på studentdata for perioden, nøkkeltall fra studentevalueringer og andre indikatoredata. Rapporten er ikke et plandokument, men en tilstandsrapport med analyse og vurdering av styrker og svakheter. Rapporten vil bli fulgt opp med strategisk planarbeid for utdanningsvirksomhetene. Forslag til tiltak eller prioriterte satsinger er derfor ikke tatt med i rapporten.

Med utgangspunkt i indikatoredata og tilbakemeldinger fra studenter, konkluderer tilstandsrapporten med at studiekvaliteten ved NLH er svært god på mange områder. Det kan framheves engasjerte lærere og studenter, fokus på anvendt kunnskap og en god dialog mellom lærer og student i de fleste emner. Dette har kjennetegnet undervisningen ved NLH også før kvalitetsreformen.

Samtidig avdekker rapporten områder der NLH står overfor store utfordringer framover når det gjelder forbedring av studiekvalitet. For å møte egne forventninger må NLH arbeide målrettet på disse områdene:

- Kvalitetsikring av undervisningsvirksomheten (KSU)
- Undervisning og faglig veiledning
- Internasjonalisering
- Læringsmiljø, inklusive utstyr
- Administrative områder og markedsføring

1 Forord

”Årsrapport om studiekvalitet” er et nytt dokument ved NLH. Rapporten vil bli produsert årlig og inngå i NLHs kvalitetssikringssystem. For at NOKUT skal godkjenne NLHs system for kvalitetssikring av studier og læringsmiljø, er det et krav at institusjonen utarbeider en **”årlig rapport om kvalitetsarbeidet til institusjonens styre, som gir en helhetlig og overordnet vurdering av studiekvaliteten ved institusjonen og oversikt over opplegg og tiltak i kvalitetsarbeidet.”** (”Kriterier for evaluering av universiteters og høyskoleers kvalitetssikringssystem og utdanningsvirksomheten” fastsatt av NOKUTs styre 5.5.2003).

Institusjonene har selv stor frihet til å bestemme utforming av innholdet i rapporten. NLHs rapport vil trolig endre form etter hvert som man vinner erfaringer med den, organiseringen av kvalitetssikringssystemet blir klarere og man ser hvordan andre høyere utdanningsinstitusjoner løser oppgaven.

For å gjøre det lettere å sammenligne situasjonen før og etter innføringen av kvalitetsreformen høsten 2003, omfatter denne rapporten kalenderåret 2002 og vårsemesteret 2003. Etter innføring av reformen vil årsrapportene følge studieåret.

Årsrapporten er integrert i styringssløyfen. Dette sikrer at studiekvalitetsarbeidet forankres i høyskolens styringssystem. Kvalitetsarbeidet skal foregå planmessig, og vil påvirke tildelinger og prioriteringer av ressurser.

Årsrapport om studiekvalitet for år x vil normalt gi utslag på NLHs budsjettforslag for år $x+2$. Tidsperspektivet for tilbakemeldingssløyfen blir langt. Årsplanen for kommende år blir lagt i juni-november året før. Ved at årsrapporten om studiekvalitet følger studieåret, blir det mulig å benytte rapporten fra siste studieår til justeringer av kommende kalenderårs budsjett. Informasjon fra årsrapporten brukes også til justering av budsjettenhetenes årsplaner under styringsdialogene. Dersom årsrapporten avdekker sviktende kvalitet, skal dette føre til løpende forbedringstiltak på sentralt og desentralt nivå.

Årsrapport om studiekvalitet følger opp planene for studiekvalitet som ble lagt for rapportperioden, NLHs årsplan, NLHs budsjettforslag og UFDs tildelingsbrev.

Rapporten samler og analyserer data fra mange kilder. Nasjonale databaser som Felles Studentsystem (FS), Database for Høyere Utdanning (DBH) og ForskDok er særlig viktige. På sikt vil årsrapport om studiekvalitet følge den samme tematiske inndelingen som NLHs kvalitetssikringssystem og basere seg på indikatorer som produseres gjennom kvalitetsarbeidet. Årets rapport bruker informasjon fra deler av kvalitetssystemet som var i funksjon i 2002, bl.a. resultater fra ulike typer studentevalueringer. Læringsmiljøutvalget ved NLH ble etablert først våren 2003 og har derfor ikke bidratt til årsrapporten denne gangen. Informasjonen om læringsmiljøet er derfor basert på lett tilgjengelige tall fra årsrapporter, emneevalueringer og Database for Høyere Utdanning (DBH).

2 Strategi, mål og ansvar for studiekvalitetsarbeidet

Strategisk plan for 1999-2004 er det viktigste og mest overordnede strategiske dokumentet når det gjelder studiekvalitet. Planen gir en visjon og strategi for kandidatutdanning ved NLH.

NLHs visjon og strategi for kandidatutdanning

Kandidatene fra NLH skal ha sin kompetanse innen naturvitenskap, teknologi og samfunnsfag, og ha evne til å tenke kritisk, analytisk og kreativt. Kandidatene fra NLH skal være stolte av sitt fag og sin utdanning.

Kandidatutdanningen ved NLH skal bidra til at kandidatene:

- øker sin handlingskompetanse gjennom forskningsbasert kunnskap, praktisk erfaring og trening i å løse tverrfaglige problemer gjennom problembasert læring og kontakt med næringslivet*
- har evnen til å håndtere nasjonale og internasjonale utfordringer innen landbruksproduksjon, miljø- og arealforvaltning og næringsutvikling*
- etterspørres som både medarbeidere og ledere.*

Dette skal NLH oppnå gjennom å:

1. Forbedre rekrutteringen til studiene:
 - øke kunnskapen om og interessen for NLH i samfunnet
 - intensivere markedsføringen av NLHs utdanning overfor potensielle søkere
 - spre kunnskap om det unike studiemiljøet i Ås
 - revidere opptakskravene for de ulike studieprogrammene og gjøre opptaket mer fleksibelt gjennom bruk av forenne.
2. Revidere organisering av studieprogrammene og forenkle emnetilbudet
3. Videreutvikle særpreget i studiene, både de profesjonelle og de disiplinorienterte:
 - gi alle studenter solid kunnskaper i grunnleggende fag, og utvikle studentenes praktiske ferdigheter
 - utnytte potensialet for tverrfaglig samarbeid mellom instituttene og øke mulighetene til å ta hovedfagsemner på tvers av faggrensene
 - vurdere praksisordninger
 - etablere flere tverrfaglige mastergradsstudier
 - utvikle ansvarsområder i sammenheng med andre institusjoner i Norgesnetter og i NOVA-samarbeidet
4. Sikre høy kvalitet på undervisningen og skape et læringsmiljø preget av et nært og godt samarbeid mellom studenter og lærere:
 - øke den pedagogiske kompetansen hos lærerne når det gjelder å formidle kunnskap, bruk av problembaserte undervisningsmetoder, bruk av IT i undervisningen, og valg av innhold i læreplan
 - sette studenten i sentrum for læringsprosessen og klargjøre hva som forventes og kreves av den enkelte student
 - profesjonalisere og utvide studieveiledningen
 - utvikle systemer for kvalitetssikring med utgangspunkt i dagens kurskritikker
 - evaluere og lage retningslinjer for lærings- og evalueringsmetoder med hensyn på å styrke kandidatens handlingskunnskap
 - sørge for flere arbeidslokaler av god kvalitet for studentene
 - klargjøre ansvarsfordelingen mellom studieavdelingen, instituttstyre, studietvalg, undervisningsutvalg og drifts- og serviceavdelingen når det gjelder studieorganisering og studiekvalitet
 - utprøve blokkundervisning på høyere årstrinn
5. Forbedre vilkårene for utveksling av studenter ved norske og utenlandske læresteder
6. Øke opptaket til høyere årstrinn
7. Sørg for et godt velferdstilbud til studentene og samarbeide med studentorganisasjonene om å beholde det gode studiemiljøet i Ås
8. Markedsføre NLH-kandidatens fortrinn og kompetanse overfor arbeidsmarkedet.

NLHs Strategisk Plan 1999-2004. Strategi for endring og kvalitetsutvikling

Andre overordnede planer ved NLH inneholder også mål, strategiske satsinger og tiltak som vil fremme studiekvalitet:

- NLHs plan for universell tilrettelegging
- IKT strategi for NLH 2001-2004
- Informasjonsstrategi for NLH 2002-2004
- Markedsføringsplan
- Forskningsstrategi for NLH
- Studentsamskipnaden i Ås (SiÅs) Strategisk Plan

Strategiske satsinger og tiltaksplaner er videre konkretisert i NLHs Årsplan 2002 og Budsjett 2002. Tiltakene og gjennomføringsstatus omtales i kapittel 3.

Overordnet ansvar for kvalitetsarbeidet innen studier og studieadministrative støttetjenester i år 2002 og våren 2003 har vært studienemnda og forskningsnemnda. Med opprettelsen av læringsmiljøutvalget i slutten av perioden ble overordnet ansvar for studentenes læringsmiljø avklart. Ansvar for gjennomføring av aktiviteter for å sikre kvalitet i studier og læringsmiljø har ligget hos studiedirektør, instituttene, administrative avdelinger og SiÅs.

NLHs administrasjon og fagenheter har hatt et meget godt samarbeid med studentene i rapportperioden. Svarprosenten på studentenes emneevalueringer og andre spørreundersøkelser er god, og studentenes tilbakemeldinger kan karakteriseres som saklige og nyanserte. Studentrepresentantene har vært aktive i høgskolens organer, og studentstyret har gitt tilbakemeldinger om studiekvalitet på toppmøter med høgskolens ledelse og i ukentlig møte med studiedirektøren.

NLH har et godt samarbeid med SiÅs, som har et hovedansvar for kvalitet på områdene som gjelder studentene velferdstilbud.

3 Tiltak og satsinger på studiekvalitet i perioden

3.1 Gjennomføring av planer for studiekvalitet i 2002

Årsplan for 2002 kap. 4.3 angir planlagte tiltak innen studiekvalitet i 2002:

Mål 1. Videreføre satsing og ressursbruken på studiekvalitetsarbeid.

Tiltak: Videreføre Pilotprosjektgruppe for studiekvalitet	Status: Gjennomført
Tiltak: Videreføre administrative ressurser til studiekvalitetsarbeidet	Status: Gjennomført

Mål 2: Integrere studiekvalitet i høgskolens styringsorganer

Tiltak: Videreføre og evaluere integrering av studiekvalitet i styringssøyfen	Status: Gjennomført
Tiltak: Revidere tiltaksplan for studiekvalitet i en langsiktig strategisk plan for studiekvalitet	Status: Utsatt på grunn av endringer i kvalitetsreformen
Tiltak: Ekstern evaluering av minst 1 studieprogram	Status: Gjennomført (evaluering av MSc i Agroecology)

Mål 3: Utvikle faste systemer for dokumentasjon og tilbakemeldinger

Tiltak: Utvikle mal for årsrapport om studiekvalitet	Status: Gjennomført
Tiltak: Utvikle webbaserte emneevalueringer og andre brukerundersøkelser	Status: Gjennomført. Alle emner evalueres over web fra og med vårsemesteret 2002. Brukerundersøkelser av informasjon til søkere, mottak på NLH og veiledningstjenester
Tiltak: Utvikling og utprøving av faste systemer for kandidatundersøkelser og arbeidsgiverundersøkelser	Status: Utsatt på grunn av innføring av kvalitetsreformen

Mål 4: Ansvarliggjøre institutter og administrative enheter i studiekvalitetstiltak på høgskolen

Tiltak: Instituttene har beskrevne systemer for kvalitetssikring	Status: Alle tiltak utsatt på grunn av omorganisering i forbindelse med kvalitetsreformen. Tiltakene integreres i arbeidet med kvalitetssikring
Tiltak: Utviklingsarbeid om studiekvalitet i studieadministrasjonen	
Tiltak: Serviceerklæringer hos instituttene og administrative avdelinger	
Tiltak: Retningslinjer for studentenes rettssikkerhet og informasjon	

Mål 5: Formidling og internasjonalt samarbeid om studiekvalitet

Tiltak: Informasjon om NLHs kvalitetsarbeid formidles på NLHs internettsider og andre steder	Status: gjennomført. Flere innlegg på Norgesnettrådets konferanser om kvalitetsarbeid.
Tiltak: NLH tar initiativ til utveksling av informasjon og samarbeid om kvalitetssikring i NOVA	Status: startet, men avbrutt på grunn av mangel på ressurser. Innlegg i NOVA årskonferanse og søknad om midler fra NOVA og NORDPLUS gjennomført (positivt svar fra NORDPLUS, redusert beløp fra NOVA).
Tiltak: NLH utveksler informasjon om kvalitetssikring med utvekslingsinstitusjoner	Status: Delvis gjennomført, men ikke systematisk.

Budsjettforslag for 2002 angir følgende tiltak under studiekvalitet (para.5.2.3):

Tiltak	Status
Oppfølging av pilotprosjekt for utdanningskvalitet i regi av Norgesnettrådet	Gjennomført
Systematisk evaluering av kvalitetsrutinene	Delvis gjennomført
Videreføre tiltak fra 2001 for å øke student gjennomstrømmingen	Gjennomført
Brukerundersøkelser (studenter) av administrativt støtteapparat med mer	Delvis gjennomført
Satsing på studentarbeidsplasser, dataarbeidsstasjoner og grupperom for å åpne for nye læringsformer	Delvis gjennomført
Satsing på pedagogisk og teknisk opplæring av ansatte innen nettbasert opplæring	Gjennomført
Slutføre arbeidet med handlingsplan for funksjonshemmede	Gjennomført

3.2 Andre aktiviteter

I tillegg til de tiltak som er nevnt over ble følgende tiltak og prosjekter gjennomført i perioden:

Kvalitetsreformen

Forberedelser for innføring av kvalitetsreformen dominerte studiekvalitetsarbeidet og var det viktigste prosjektet i 2002. Prosjektet var budsjettert med ca. 6 mill kr i 2002 og våren 2003. Høgskolens ansatte på alle nivå ble involvert i prosessen med revisjon av alle studier og emner, revisjon av forskrifter, omlegging av studieåret, informasjonsarbeid med mer, så det reelle beløpet er langt større.

Forberedelsene (2002 og vår 2003) til innføring av kvalitetsreformen inkluderte disse tiltak:

- Opprettelse av et Læringsmiljøutvalg
- Revisjon av alle studieforskrifter
- Utvikling av ny ordning med 10 måneders studieår inndelt i 3 ”blokkperioder” og 2 ”parallellperioder”
- Revisjon og godkjenning av alle studieprogrammer i tråd med ny gradstruktur, nye studieforskrifter og nye rutiner (kravspesifikasjoner) for programbeskrivelse
- Revisjon og godkjenning av alle emner i tråd med nye studieforskrifter og nye rutiner (kravspesifikasjoner) for emnebeskrivelse
- Forberedelser til innføring av nytt karaktersystem
- Tilrettelegging for økt bruk av langsgående evaluering
- Ny layout og nytt innhold i studiehåndboka
- Innføring av programmet LOCUS for å forbedre romplanleggingen

Videreutvikling av kvalitetssikring av studier og læringsmiljø

Arbeidet med utvikling og systematisering av rutinene for kvalitetssikring ble ført videre i 2002 og våren 2003 med disse nye elementene:

- Studiekvalitet tatt opp som eget tema i styringsdialog mellom institutter og ledelsen vår 2002 og vår 2003.
- Web-basert studentevaluering av alle emner fra og med vårsemesteret 2002
- Nye rutiner for beskrivelse av emner og studieprogrammer (kravspesifikasjoner)
- Nye rutiner for godkjenning av emner og studieprogrammer

- Studentevalueringer av informasjon til potensielle studenter og mottak av nye studenter på NLH, med oppfølging
- Studentevaluering av studentveiledning, med oppfølging
- Etablering av en uavhengig interesseorganisasjon for PhD studenter (FODOS) med sekretariatfunksjon i studieavdelingen

Utredning om organisering av studiene

”Tronsmo II-utvalget” ble oppnevnt av studienemnda, og utredet i 2002 ulike former for organisering og ansvar for studieprogrammene ved NLH. Utvalget studerte alternative modeller ved KVL (Danmark) og Wageningen (Nederland), og det ble holdt åpent seminar og seminar for høgskolestyret om temaet. Arbeidet ble videreført i arbeidet med ny styringsstruktur og organisasjonsplan for NLH.

Kreativ Uke

Kreativ Uke 2002 ble organisert i samarbeid med studentstyret og inkluderte pedagogisk forelesning, debattkveld og alternativ undervisning i en del emner. I 2003 ble Kreativ Uke organisert i samarbeid med studentstyret og inkluderte seminar om nettstøttet læring, diskusjonskveld om kvalitetsreformen og kveldsprogram om internasjonale studier.

Utdanningspris og Studiekvalitetspris

Prisene er en påskjønnelse for god undervisning og godt kvalitetsarbeid ved NLH.

NLHs Pedagogisk Pris 2002 på kr 25.000 ble tildelt Kine Halvorsen Thorèn, Institutt for landskapsplanlegging, for hennes faglige dyktighet og formidlingsevne.

NLHs Utdanningspris 2003 på kr 25.000 ble tildelt Gro Ladegård og Per Ove Røkholt, Institutt for økonomi og ressursforvaltning, for fremragende undervisning i emnet Organisasjon og ledelse (ORG300)

NLHs Studiekvalitetspris 2002 på kr 50.000 ble tildelt Studentsamfunnet i Ås ved Samfunnsstyret for arbeidet med å skape et godt studentmiljø

NLHs Studiekvalitetspris 2003 på kr 50.000 ble tildelt Marie Steen, Geir Tutturen og Jari Nysted for utvikling av e-læringsplattformen kurs.nlh.no.

Tiltak på instituttene

Det henvises til instituttenes årsrapporter for omtale av deres mange tiltak innen studiekvalitet i 2002. Instituttene arbeid i 2002 og våren 2003 har vært preget av omorganiseringsprosessen og forberedelser til kvalitetsreformen med bl.a. revisjon av alle programmer og emner.

Internasjonalisering

Mulighet for studieopphold i utlandet ble innført som godkjenningskrav i NLHs bachelorprogrammer i tråd med kvalitetsreformen.

Ingen nye utvekslingsavtaler ble inngått.

Det ble gjennomført et pilotprosjekt i engelskopplæring i studieadministrasjonen.

IKT infrastruktur

Utbedring av infrastrukturen for IKT både studenter og ansatte var satsingsområde i 2002 -vår 2003. Følgende tiltak ble utført:

- Gigabit stamnett ble lagt til Husdyrfagsbygningen, Jordfagsbygningen, Urbygningen, Tårnbygningen og Meieribygningen (Tekniske Fag, Sørhellinga og Bioteknologibygget var etablert fra før).
- Intern strukturert kabling ble utført i Husdyrfagsbygningen, Jordfagsbygningen, deler av Urbygningen og Meieribygningen.
- Trådløst nett for studenter (et supplement til fast nett) ble etablert i 1. etasje i Urbygningen og i alle større bygninger med lesesaler. Områder hvor studenter samles er prioritert, inkludert noen utendørsområder.
- Datasalene ble oppgradert: datasal med 20 plasser ble etablert i Urbygningen; 3 datasaler med 70 plasser og et ”vrimlerom” med 5 frie dataplasser ble etablert på TF-bygningen; datasalen i Meieribygget ble fornyet med 20 maskiner; datasaler i Tårn ble fornyet med 50 maskiner.
- Projektorer i undervisningsrom ble montert i 2 saler i Tårnbygningen og 2 saler i TF-bygningen.
- Utskriftstjenester ble forbedret ved etablering av utskriftstjeneste med store printere (OCE m/kort).
- Serverne ble utbedret med ny e-postserver for studentene (bedre kapasitet) og serverbasert oppdatering av maskinene på datasaler og ny server for studentenes hjemmeområder ble etablert.

Velferd

Hybelgarantien for førsteårsstudenter ble opprettholdt høsten 2002. Det henvises ellers til SiÅs' årsrapport for omtale av velferdstiltak.

Psykososialt miljø

SiÅs opprettet i 2002 etter innspill fra studentstyret en ny sosisjonstilling.

Studentsamfunnet arrangerte UKA og bidrar fortsatt svært positivt til studentenes psykososiale miljø.

Informasjon og veiledning

”Studentenes informasjonstorg” ble opprettet i 2002 som et nettsted og fysisk sted der studentene kan henvende seg med alle typer spørsmål.

NLHs nettsted ble lagt om for blant annet å bli mer brukervennlig.

Som resultat av brukerundersøkelse ble ”Studentenes hus” etablert sommeren 2003 som veilednings- og informasjonssentral for studentene.

4 Statusrapport om kvalitetssikring og kvalitetssystem

NLHs system for sikring av studier og læringsmiljø er pr. 1.8.2003 under utvikling. Enkelte elementer er godt utviklet, se tiltakene i avsnitt 4.2. NLH har mange typer kvalitetsarbeid som nå settes i system. Kvalitetssikring av studier og veiledning har kommet lengst; kvalitetssikringen av studieadministrative tjenester, informasjon og læringsmiljø er mindre utviklet.

En første versjon av systemet vil være klar innen 1.1.04 i tråd med NOKUTs forskrifter. Systemet må godkjennes av NOKUT før NLHs søknad om godkjenning som universitet vil bli behandlet.

Revisjon av forskrifter

Alle NLHs forskrifter er nylig revidert i forbindelse med kvalitetsreformen og ny nasjonal lov med tilhørende forskrifter.

Godkjenningsprosedyrer

Det er utarbeidet nye kravspesifikasjoner som grunnlag for studienemndas emne- og programgodkjenning. Kvalitetskontroll i forhold til regelverk, studienemndas kriterier og språkbruk ble utført av arbeidsgrupper under studienemnda og av studieadministrasjonen.

Revisjon av studieprogrammer

Alle studieprogram ble revidert og godkjent av studienemnda våren 2003 i tråd med kvalitetsreformen, nye nasjonale lover og forskrifter og NLHs nye studiereglement. Det ble gjennomført en ekstern evaluering av MSc programmet i "Agroecology". Evalueringen ble avsluttet i juni 2003. Det var den første av sitt slag organisert av NLH selv, og vil være en prototype for framtidige eksterne programevalueringer organisert av NLH. Evalueringen avdekket både positive og negative forhold og blir fulgt opp med tiltak høsten 2003 og vår 2004.

Revisjon av emner

Alle emner ble revidert og godkjent av studienemnda våren 2003 i tråd med kvalitetsreformen, ny nasjonal lov, nye forskrifter og NLHs nye studiereglement.

Gjennomføring og oppfølging av emneevalueringer

Alle emner med 4 eller flere studenter oppmeldt til eksamen ble evaluert i vårsemester 2002, sommer 2002, høst 2002 og vår 2003. Fordi emnene ville komme til å få en annen form i neste gjennomføring på grunn av innføring av kvalitetsreformen, ble ikke emneevaluering gjennomført sommer 2003.

Resultatene av emneevalueringene ble sendt til emneansvarlig lærere og ansvarlig institutt, og lagt ut på NLHs webside (bortsett fra kommentarene som behandles konfidensielt). Instituttene hadde ansvar for oppfølging. Utvalgte resultater fra emneevalueringene presenteres under statusrapport om studiekvalitet.

Brukerundersøkelser

Erfaringene med informasjonsinnhenting gjennom brukerundersøkelsene gjennomført i 2002 var gode. Studentstyret er en svært positiv samarbeidspartner i slike undersøkelser, og et av styremedlemmene er utpekt som studiekvalitetsansvarlig.

5 Statusrapport om studiekvalitet

I dette kapitlet er ulike indikatorer valgt ut og presentert for å beskrive studiekvaliteten ved NLH. Dataene analyseres og tolkes, med kommentarer om betydningen for studiekvalitet. Områder med god kvalitet og eventuell kvalitetssvikt blir påpekt. For de fleste indikatorene er datagrunnlaget hele kalenderåret 2002 pluss våren 2003.

Informasjonen er gruppert under samlebegrepene studentinntak, innsatsfaktorer og resultater.

5.1 Studentinntak

5.1.1 Inntaksnivå og selektivitet

NLH har ikke lett tilgang til data om inntaksnivået for studenter som får tilbud om opptak eller som møter fram. De fleste studieprogrammer på NLH er ikke selektive, og inntaksnivået vil naturligvis øke med selektivitet. Tabell 1 viser poenggrensene for hovedopptak og suppleringsopptak i 2002. Det henvises til NLHs årsmelding 2002 for mer detaljert informasjon om søkertall til NLHs studier.

	Suppleringsopptak		Hovedopptak	
	Ord	Prim	Ord	Prim
Akvakultur	Alle		Alle	
Arealpl./eiendomsfag	44.6	o.i.	49.3	45.0
B.Sc. økonomi/ressur	46.2	44.8	46.2	45.3
B.Sc. økonomisk/adm	45.3	42.5	45.3	46.1
Husdyrfag	46.6	45.5	46.8	45.6
Karttekniske fag	Alle		Alle	
Landskapsarkitektur	62.6	54.6	64.1	54.6
Matvitenskap	Alle		Alle	
Naturforvaltning	o.i.	o.i.	55.3	50.3
Naturvitenskap	Alle		Alle	
Plantevitenskap	Alle		Alle	
Realfag	Åpent		Åpent	
Skogfag	Alle	Alle	Alle	Alle
Tekniske fag	Alle		Alle	

Tabell 1. Poenggrensene for hovedopptak og suppleringsopptak i 2002

Ord. = Ordinær opptaksgrense; Prim. = Opptaksgrense for primærvitnemål

(Kilde: Samordnet Opptak).

Forholdet mellom 1. prioritetsøkere høsten 2002 (852) og antall studieplasser lyst ut for opptak i 1. årstrinn høsten 2002 (485) var 1,76:1. Forholdet mellom 1. prioritetsøkere og antall utsendte tilbud var 852/719 eller 1,18:1. Dette tyder på at det er lite konkurranse om plassene på NLH som helhet, men tallet skjuler store variasjoner mellom studieprogrammene. Stor variasjon i studentenes forkunnskaper kan ha konsekvenser for blant annet behov for tilpasning av innføringsemner (fellesfag), strykprosent og det psykososiale læringsmiljøet.

Landskapsarkitektur og naturforvaltning er selektive med en opptaksgrense for studenter med primærvitnemål på mer enn 50 poeng. Arealplanlegging og eiendomsfag, økonomi- og

ressursforvaltning, økonomi og administrasjon og husdyrfag er moderat selektive med poenggrense for primærvitnemål i hoved- og suppleringsopptak fra 42-46.

De andre studieprogrammene er ikke selektive, og det er ingen poenggrense for å komme inn. Kravet til fordypning i realfag i tekniske fag og karttekniske fag selekterer likevel sterkt for studenter som har anlegg og interesse for realfag.

5.1.2 Studentprofil

Tabell 2 viser en profil av alle registrerte studenter ved NLH høsten 2002. Prosentene er beregnet som andel av totalt antall studenter, 2742. Tallene viser en forholdsvis jevn kjønnsfordeling i alle kategorier, med en viss overvekt av kvinner.

Semesterregistrerte høsten 2002		
Totalt	2742	
Kvinner	1534	55,94 %
Menn	1208	44,06 %
Internasjonale studenter		
Kvinner	110	4,01 %
Menn	144	5,25 %
PhD studenter		
Kvinner	103	3,76 %
Menn	92	3,36 %

Tabell 2. Registrerte studenter ved NLH høsten 2002, gruppert etter kjønn. Tabellen viser også kjønnsfordelingen innen undergruppene internasjonale studenter og PhD studenter.

NLH har 9,3% internasjonale studenter, noe som er en forholdsvis høy andel. Tilsvarende tall fra Universitetet i Oslo er 2648 registrerte utenlandske studenter av totalt 32.627 studenter (8.1%). NTNU har 1218 av 19.324 registrerte studenter fra utlandet (6,3%).

At 7,1% av studentene er doktorgradsstudenter understreker at NLH har høy aktivitet innen forskerutdanning i forhold til institusjonens størrelse. Tilsvarende tall for universitetene er til sammenligning 3,6% ved Universitetet i Oslo (1169 registrerte doktorgradsstudenter av totalt 32.627 studenter), 4,0% for Bergen (686 av 17108), 7,4% for Tromsø (443 av 5990) og 18,4% for NTNU (3550 av 19.324)(kilde: DBH).

5.1.3 Kullprofil

Tabell 3 viser profilen av de nye studenter som ble tatt opp høsten 2002. Tabellen viser at det var overvekt av kvinnelige studenter totalt. Blant de utenlandske studentene er det en overvekt av mannlige studenter.

Opptaks-kategori	Kjønn	Antall	Derav fra utlandet
Master	M	38	1
Master	K	37	0
NOM	K	290	1
NOM	M	202	1
Eng. Master	K	45	22
Eng. Master	M	71	55
Totalt	K	372 (54,47 %)	
Totalt	M	311 (45,53 %)	
Totalt	K+ M	683 (100%)	80 (11,71 %)

Tabell 3. Opptak av nye studenter ved NLH høsten 2002, fordelt etter kjønn og opptakskategori (Nasjonalt opptak (NOM), norske og engelskspråklige masterstudier). Tabellen viser også kjønnsfordelingen blant utenlandske studenter

5.1.4 Geografisk mangfold

Høsten 2002 ble det tatt opp studenter fra alle fylker. Det var én ny student fra Svalbard, og ellers variasjon fra 6 (Finnmark) til 133 (Akershus). Foruten Norge kom det studenter fra 19 land.

Klasseprofilen viser en overraskende god geografisk fordeling fra alle fylker i Norge. Nesten alle de utenlandske studentene er tatt opp til de engelskspråklige masterprogrammene. Selv om NLH har en høy andel internasjonale studenter, er disse ikke integrert på tvers av NLHs studietilbud. Det er svært få som blir tatt opp til studier som undervises på norsk.

5.2 Innsatsfaktorer

5.2.1 Studietilbud

Det henvises til NLHs årsmelding 2002 for mer detaljert informasjon om studieprogrammene.

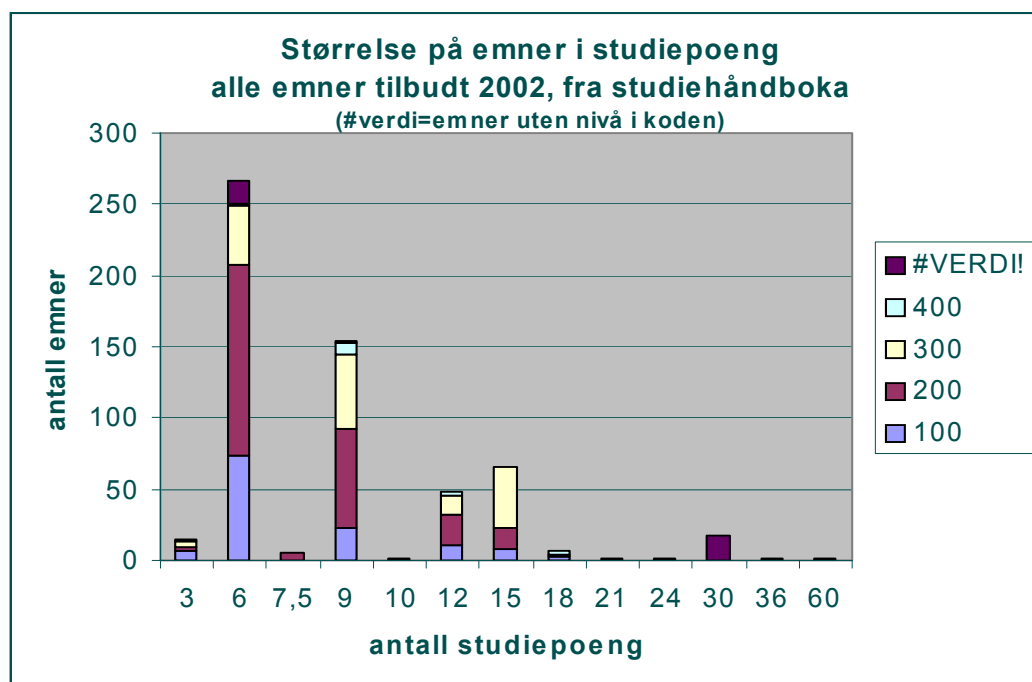
To nye bachelorprogram og tre nye engelskspråklige mastergradsprogram ble startet i 2002 (se årsmelding 2002). Høsten 2003 tilbød NLH totalt 47 program for opptak, alle nye og godkjent vår 2003:

- 12 norskspråklige bachelorgradsprogram
- 7 fem-årige mastergradsprogram (inkludert 5 retninger innen mastergradsprogrammet i teknologi)
- 19 to-årige mastergradsprogram
- 7 engelskspråklige mastergradsprogram
- Studietilbud i realfag
- Studietilbud i praktisk-pedagogisk utdanning

5.2.2 Antall og størrelse på emner

Studietilbudet ved NLH er gruppert i studieprogrammene, som igjen er satt sammen av obligatoriske og valgfrie emner. NLHs emneportefølje i 2002 besto av 588 emner (kilde: Studiehåndbøkene for studieår 2001 og 2002). Figur 1 viser fordelingen av emner i ulike studiepoengsstørrelser i 2002. Disse er videre delt inne etter nivå (100, 200, 300, 400 og emner der nivået ikke er spesifisert i koden).

Figur 1. NLHs emneportefølje, fordelt etter størrelse på emnene.



Hele 75% av emnene var på 3 eller færre vekttall (9 studiepoeng) (441 av til sammen 588 emner). Små emner blir ofte videreført av historiske og personalemessige grunner, men det gir også stor valgfrihet og muligheter for individuelle profiler.

100-nivået er mest preget av små emner, med 64 % av emnene på 2 eller færre vekttall (6 studiepoeng) (80 av 125). Hele 85,5 % av emnene på 200-nivået var på 3 eller færre vekttall (9 studiepoeng) (213 av 249 emner). Det er bare når man kommer opp på 300-nivået at det er et større innslag av 4 og 5 vekttalls emner (12 og 15 studiepoeng) emner.

For en student på lavere grad besto tilbudet nesten utelukkende av emner på 2-3 vekttall (6-9 studiepoeng). Studenten kunne vente å ha 7-10 slutteksamener pr år i et normert heltidsstudium på 20 vekttall (60 studiepoeng).

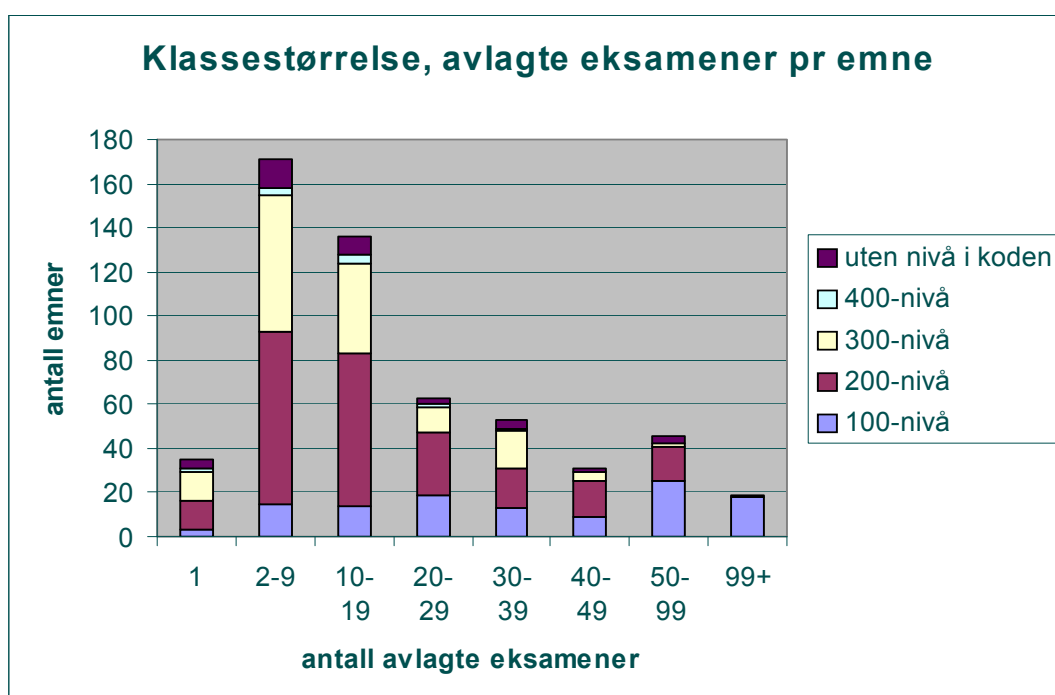
Studentene har gitt klare tilbakemeldinger om at det gir en vanskelig studiesituasjon å ha mange små emner. Arbeidsmengden blir ofte uforholdsmessig stor, og studenten får mye ”administrativt” arbeid med å koordinere de ulike emnene.

5.2.3 Klassestørrelse

Antall studenter som tar et emne (”klassestørrelse”) er en mye brukt indikator som sier noe om muligheten for kontakt mellom studenter og lærere i undervisningssituasjonen. Studentene ved NLH melder seg ikke opp til undervisning, og vi har derfor ikke pålitelige tall for antall studenter som faktisk følger undervisningen. Eksamensoppmeldingen er heller ikke en helt pålitelig indikator, da studenter kan melde seg opp til eksamen uten å følge undervisningen i emnet. En annen indikator som sier noe om forholdet mellom antall studenter og antall faglig tilsatte, er forholdstallet, se avsnittet om akademiske ressurser.

Figur 2 viser antall avlagte eksamener i vår, sommer og høst 2002 i ordinære eksamener (kontinueringsksamener er ikke tatt med). ”Avlagte eksamener” vil si antall studenter som får registrert et eksamensforsøk i emnet fordi de har meldt seg opp til eksamen og ikke trekt seg deretter. Det inkluderer de som ikke møter til eksamen og de som ikke består.

Figur 2. Antall avlagte eksamener pr emne i løpet av vår, sommer og høst 2002. Antall emner i hver størrelseskategori er oppgitt.



NLH har et stort antall små klasser. Når man tar i betraktning at noen av studentene tar eksamen uten å følge undervisning i emnet er tallene enda mer slående. 37 % av emnene hadde færre enn 10 avlagte eksamener og hele 61 % av emnene hadde færre enn 20. Det ble arrangert 35 ordinære eksamener for bare en person i 2002. Det hender også ikke sjelden at det er en eller få oppmeldte, at alt gjøres klart til eksamen, men at ingen kandidater møter.

En klassestørrelse på 20-39 er vanlig i mange høyere utdanningsinstitusjoner og forbindes gjerne med en kombinasjon av god kontakt mellom lærer og studenter i klassen, og effektiv ressursbruk. Ved NLH er det relativt få emner i denne mellomstørrelsen, bare en av fem emner.

Et positivt kjennetegn med undervisningen ved NLH er et relativt beskjedent antall emner med mange studenter; bare 12 % av emnene hadde flere enn 50 avlagte eksamener. Disse var nesten utelukkende emner på 100 og 200-nivået.

5.2.4 Markedsføringsinformasjon, service og mottak

Markedsføringsundersøkelsen høsten 2002 ga mye nyttig informasjon om hvordan søkerne og nye studenter oppfatter studiene ved NLH, grunner til at de velger NLH, de viktigste informasjonskildene, hvordan informasjonsmaterialet og informasjonstjenester fungerer under opptak, service under registrering, fadderordningen, mottak ved NLH med mer.

Både de positive og mer kritiske tilbakemeldingene er fulgt opp i studieadministrasjonen, blant annet gjennom ny markedsføringsplan. Eksempler på resultatene omtales under avsnittet om informasjon.

5.2.5 Ressursbruk

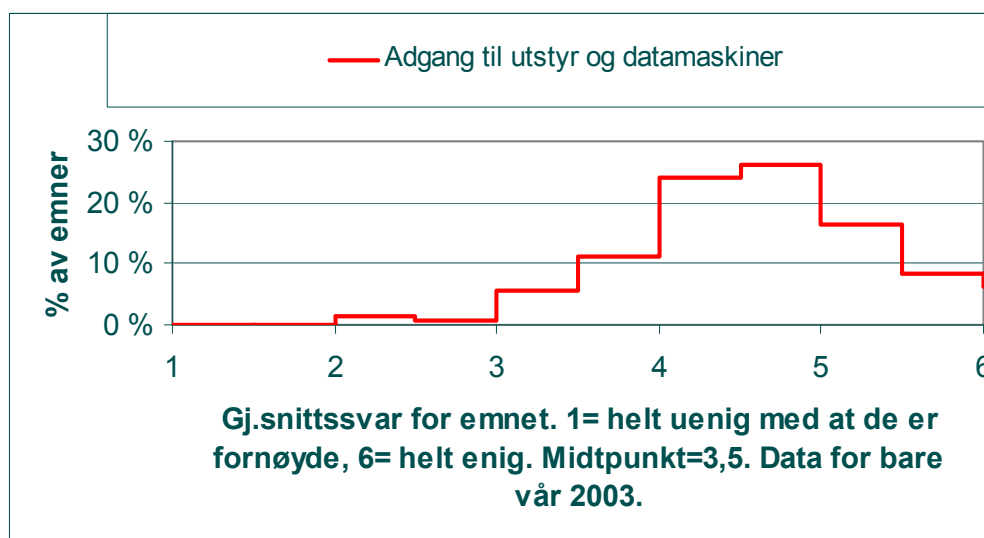
NLHs kostnader pr måltall student i 2002 var 135.000 kroner (kilde DBH, utregning basert på regnskapets hovedkap. 01). Bare studier ved høgskolene for kunst, musikk og veterinærstudier var dyrere. Gjennomsnittskostnad pr. student ved alle universiteter og høgskoler i 2002 var 77.000 kr.

De høye kostnadene begrunnes ut fra et stort innslag av virkelighetsnær undervisning og behov for teknisk utstyr og -anlegg i undervisningen. Høye kostnader kan i denne forbindelse være en indikator på god studiekvalitet.

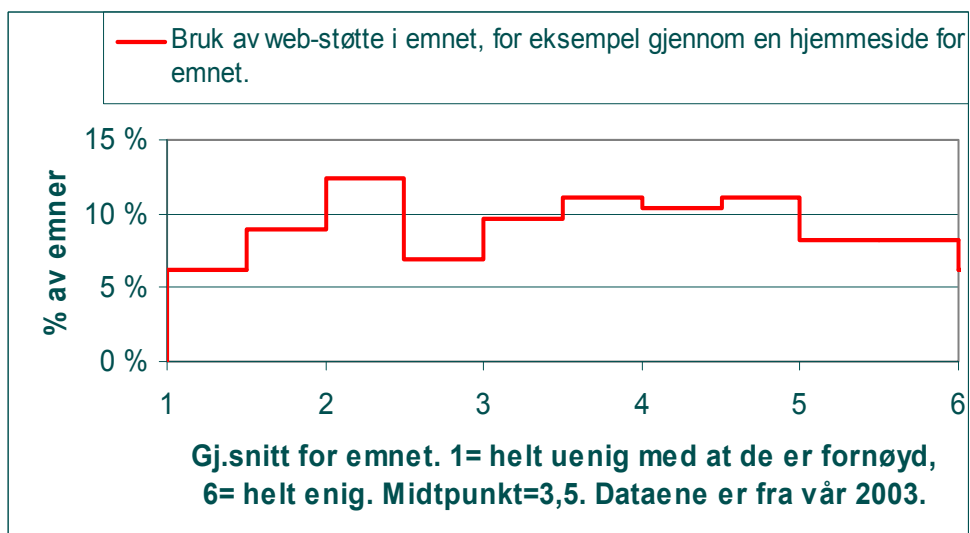
5.2.6 Pedagogisk bruk av IKT

Figur 3 viser prosentfordeling av emner der studentene sa seg helt uenig (1) til helt enig (6) med at de var fornøyd med adgangen til utstyr og datamaskiner. Kurven er basert på gjennomsnittssvaret i alle emner i vårsemesteret 2003. Dataene viser at et stort flertall studenter er fornøyd med utstyr- og datamaskintilgangen. Figur 4 viser at for svært mange emner har studentene et stort ønske om en bedre tilrettelegging av emnet på web.

Figur 3. Studentenes tilfredshet med adgang til utstyr og datamaskiner



Figur 4. Studentenes tilfredshet med tilrettelegging av emner på web



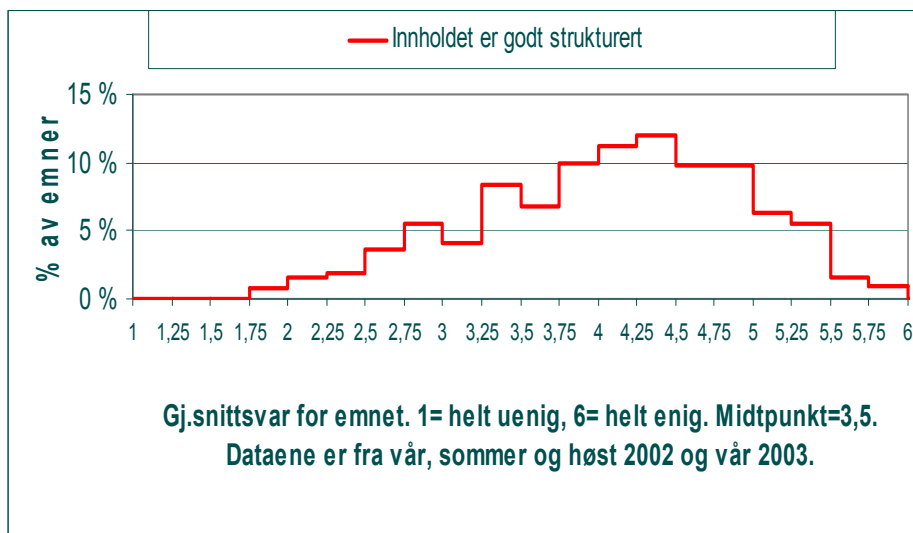
Mange emner er aktive på NLHs kursweb side "kurs.nlh.no." En har ikke oversikt over hvilke funksjoner som blir brukt aktivt. I tillegg til kurs.nlh.no bruker NLH programvarene 'It's Learning' og 'Classfrontier' med ca. 1000 brukertilisenser.

5.2.7 Læringsopplegg

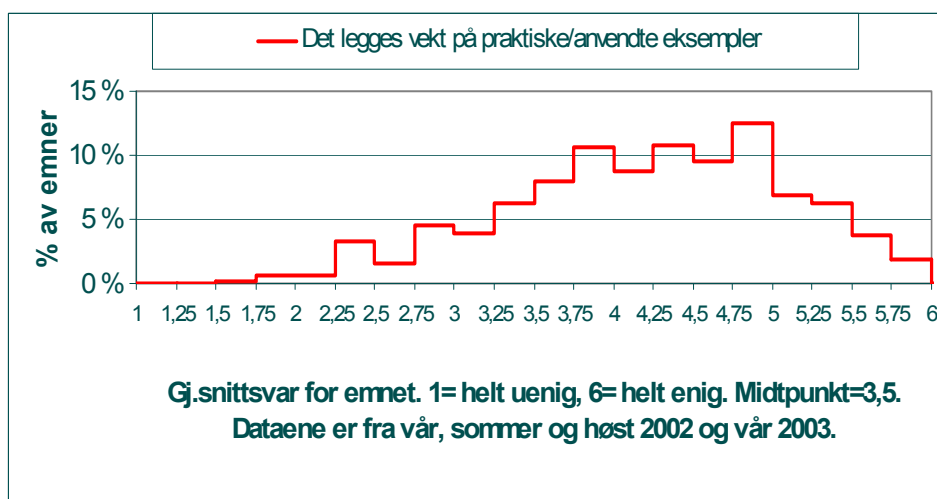
Resultatene av emneevalueringene forteller mye om hvordan læringsopplegget i hvert emne fungerer for studentene. En må huske at dataene *måler ikke studiekvalitet*, men heller indikerer om studentene er fornøyde. I et brukerorientert perspektiv vil misfornøyde studenter likevel bety at opplegget trenger endring og forbedring - selv om studentens misnøye delvis kan være selvforskyldt.

Figur 5 og 6 presenterer resultater fra emneevalueringene for noen spørsmål om læringsopplegget. Dataene er for hele perioden fra vår 2002 t.o.m. vår 2003 (498 emner), hvis ikke annet oppgis. Totalt sett er bildet når det gjelder faglig struktur i emnene positivt (Figur 5), men det er altfor mange emner på den negative delen av skalaen (verdier under 3,5 der flere enn halvparten av studentene var negative). Når det gjelder eksemplifisering av stoffet, er totalbildet svært bra (Figur 6). Dataene underbygger den rådende forestilling at studiene ved NLH legger stor vekt på anvendelse av kunnskap.

Figur 5. Studentenes vurdering av emnens faglig strukturering



Figur 6. Studentenes vurdering av graden av eksemplifisering i undervisningen

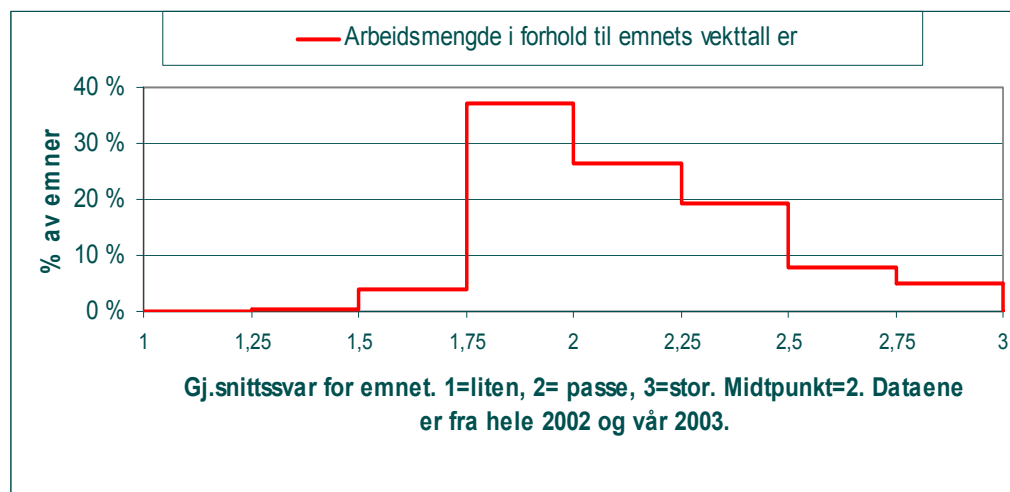


Når litt over 20% av emnene havner på den nedre delen av skalaen (<3,5) kan det være fordi noen fag er teoretiske av natur; det er ikke et opplagt mål at alt fagmateriale skal eksemplifiseres. Instituttene og lærerne må vurdere for hvert emne om det er tilstrekkelig eksemplifisering.

5.2.8 Arbeidsmengde

Figur 7 viser at de fleste studentene mener at arbeidsmengden i de fleste emnene er passende i forhold til antall vekttall (ca. 65% av emnene er mellom 1,75 og 2,25). Noen studenter mener likevel at arbeidsmengden er stor (over 2,25) i ca. hvert tredje emne. Kurven er asymmetrisk, og vi finner ingen tilsvarende gruppe emner på nedre delen av skalaen, som mange studenter mener er for lette. Konklusjonen er at det er en svak tendens for emnene å innehold etter studentenes mening for mye materiale. Det kan være grunn til å justere ned arbeidsmengden i ca. 10- 15% av emnene.

Figur 7. Studentenes vurdering av emnenes arbeidsmengde i forhold til vekttall



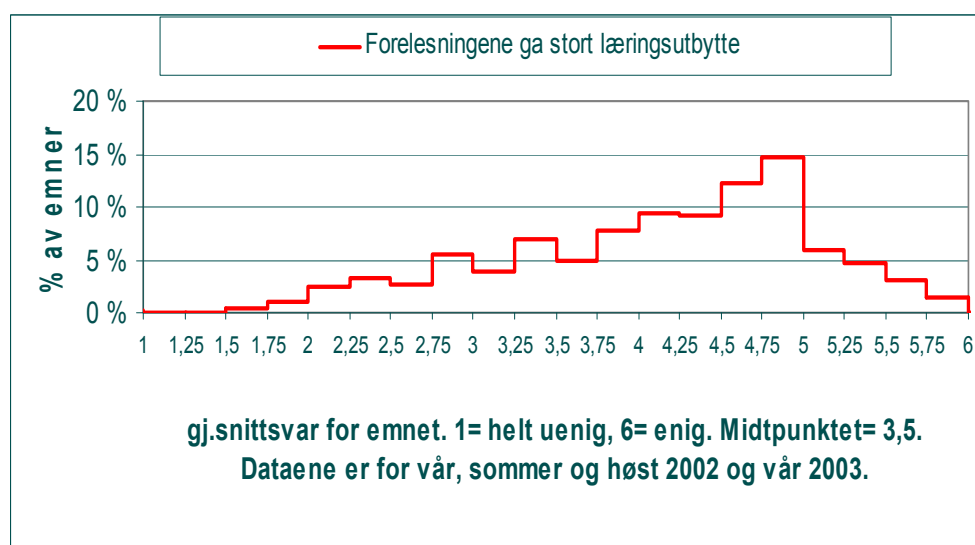
5.2.9 Læringsmåter

Studentene svarte i emneevalueringene på en rekke spørsmål om hvor stort læringsutbytte de ulike læringsmetodene som ble benyttet i emnet ga. Figur 8 viser svaret for forelesningene i alle emner fra vår 2002 t.o.m. vår 2003.

Selv om det er svært mange emner som skårer med solide 4-6 i ”karakter”, er det foruroligende mange emner i den nedre delen av skalaen. Ca. 30% av emnene faller under midtpunktet 3,5.

Evalueringene blir fulgt opp med tiltak på personalsiden (pedagogisk kompetanseheving, endring av lærerens arbeidsoppgaver, coaching o.l.) og med tiltak innenfor hvert emne (lærerteam, omlegging av emnet og læringsmetoder, m.m.). Nye emneevalueringer vil vise om tiltakene har vært tilstrekkelige for å rette opp dette ganske alvorlige kvalitetsavviket.

Figur 8. Studentenes vurdering av læringsutbyttet av forelesningene

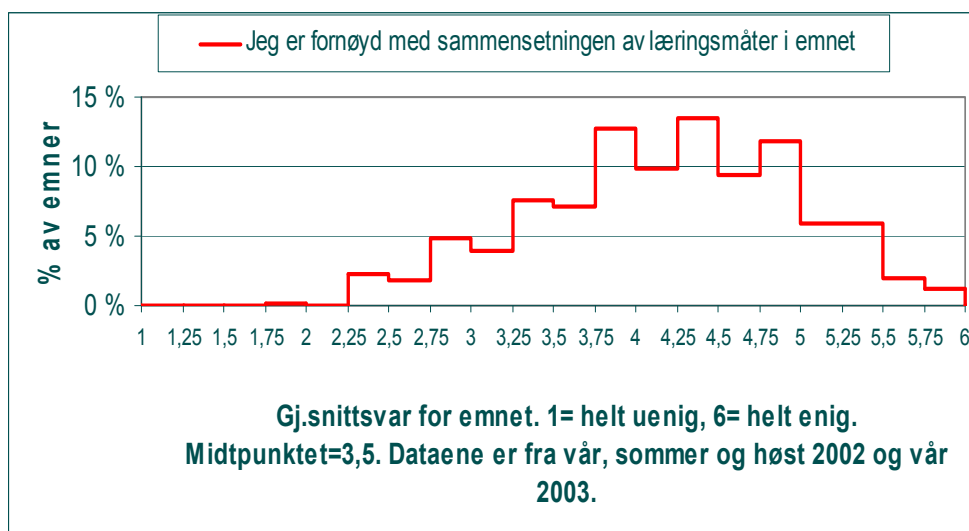


Svarene når det gjelder andre læringsmetoder bekrefter at studentene mener de lærer mye fra de mest aktive undervisningsformer som prosjekt, gruppearbeid o.l., mens læringsutbyttet for øvinger og feltarbeid er mer variabelt.

Studentene er mer fornøyde med den totale sammensetning av læringsmetoder i emnet (Figur 9), enn de er med læringsutbyttet av forelesningene. Det er en rekke emner studentene skryter veldig av, og det er verdt å se nærmere på hva læreren gjør i disse emnene og lære av det. Tett kontakt og diskusjon med lærer, og meningsfylt selvstendig arbeid med god oppfølging, gir ofte toppskår.

Det er likevel en forholdsvis stort andel emner i den nedre delen av skalaen der studentene først og fremst ønsker større aktivisering og større kontakt med lærer. Et stort antall emner får også ”middels” skårer fra ca. 3,5-4,5. Også her er det rom for forbedring ved å ta i bruk andre læringsformer.

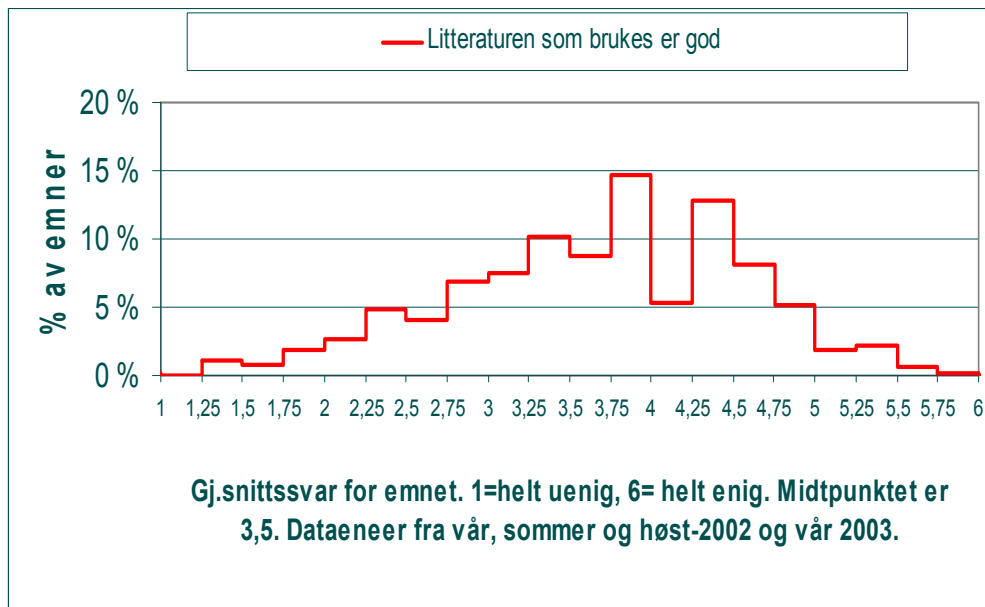
Figur 9 Studentenes tilfredshet med den totale sammensetning av læringsmetoder i emnet



5.2.10 Emnelitteratur

Når det gjelder spørsmålet om litteraturen som brukes er god, viser figur 10 at på svært mange emner ligger flertallet av studentene på den negative delen av skalaen (<3,5).

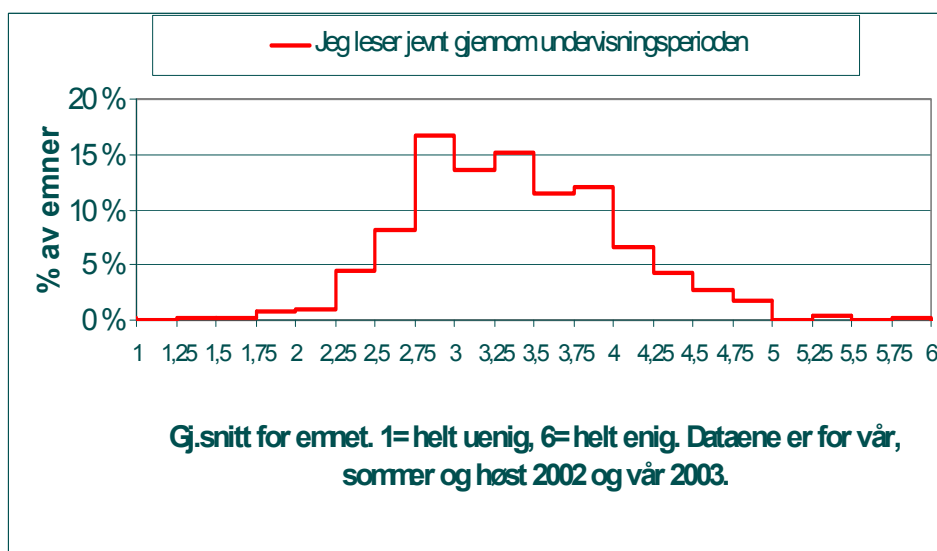
Figur 10. Studentenes vurdering av litteraturen i emnet



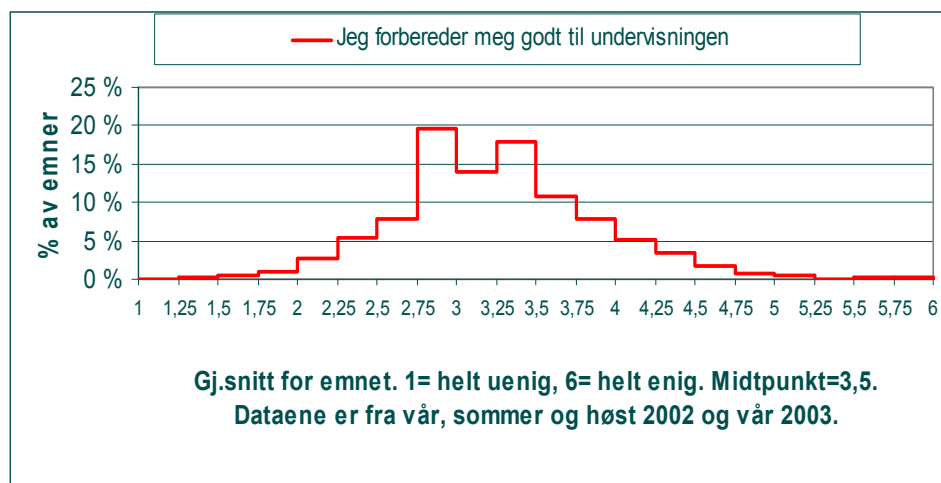
5.2.11 Studentens egeninnsats

Emneevalueringene viser at studentene er selvkritiske i sin bedømming av egen innsats (Figur 11 og 12). Tallene gir trolig likevel et realistisk bilde av situasjonen før innføring av kvalitetsreformen. Det overveldende flertallet av studentene rapporterer at de verken forbereder seg godt til undervisning eller leser jevnt gjennom undervisningsperioden i de fleste emnene. Hvis en går ut fra at det er en forutsetning for å lykkes i studiene at man forbereder seg og leser jevnt, er dette resultatet tegn på en alvorlig kvalitetssvikt som studentene og lærerne nok må dele ansvar for.

Figur 11. Studentenes vurdering av egen lesing gjennom undervisningsperioden



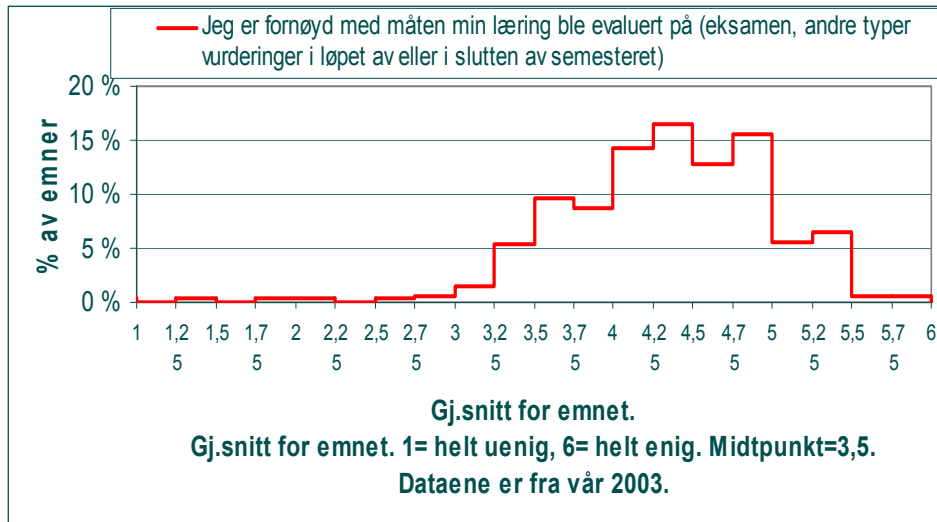
Figur 12. Studentenes vurdering av egen forberedelse til undervisningen



5.2.12 Eksamen

Figur 13 viser at studentene er godt fornøyd med vurderingsformene som brukes, med noen få unntak.

Figur 13 Studentenes tilfredshet med vurderingsformene



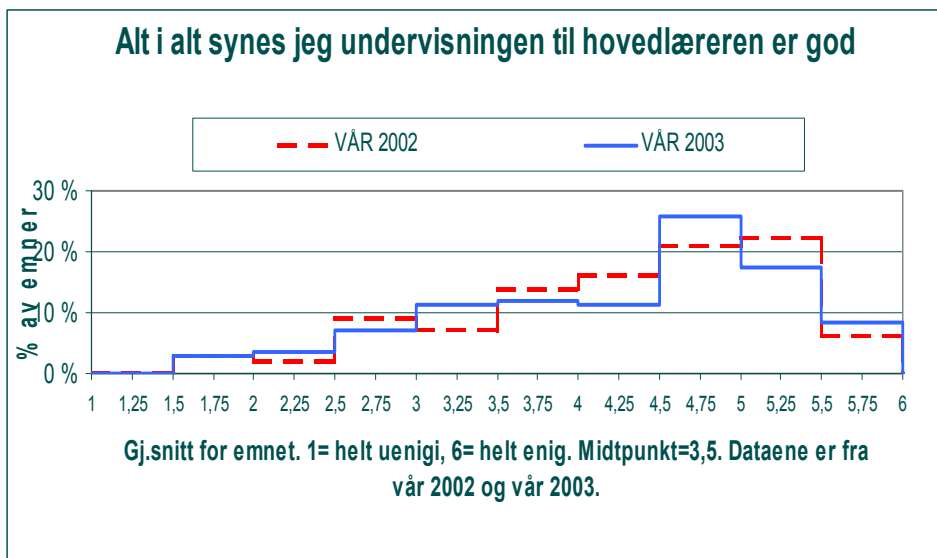
5.2.13 Totalvurdering av emnene

Studentene ga en totalvurdering av hovedlærers undervisning og av emner i emneevalueringene. Figurene 14 og 15 viser resultatene for vår 2002 og vår 2003.

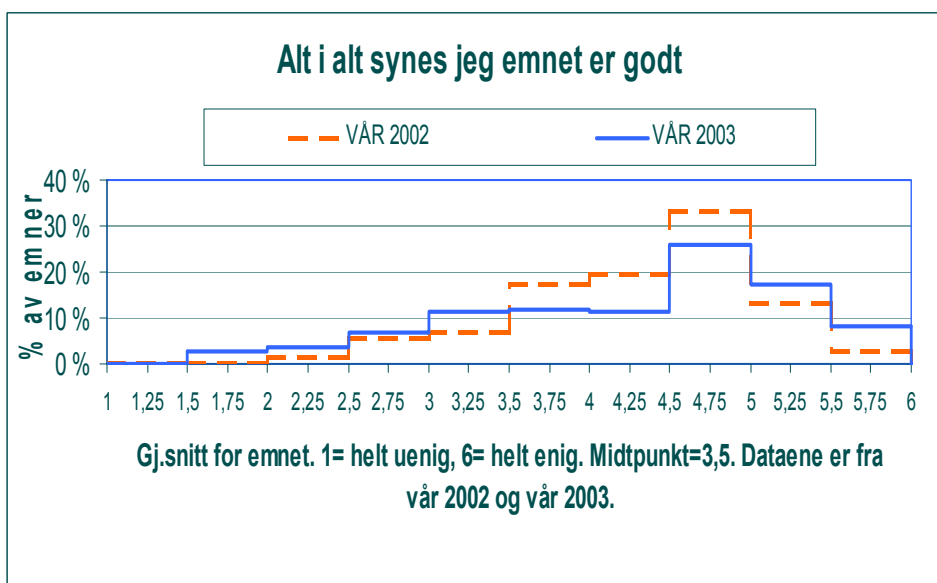
Hovedinntrykket fra figurene er at studentene stort sett er godt fornøyd med både hovedlærers undervisning og med emnene. Det er likevel et foruroligende stort antall emner i den nedre delen av kurven, dvs under midtpunktet 3.5, hvor flertallet av studentene svarte negativt. Disse emnene utgjør mer enn 25% av NLHs emner.

Da omtrent de samme emner ble holdt i begge semestre, er det mulig å sammenligne og se om det har skjedd en forbedring. Ut fra disse dataene kan en ikke se noen klar forbedring. Det en muligens kan se, er litt færre svar i den midtre delen av skalaen i 2003. Endringene er svært små og skyldes trolig tilfeldigheter. Det kan imidlertid også tenkes at en svak polarisering skyldes at studentene blir mer bevisste og vante med emneevalueringene, og dermed har lettere for å foreta vurderinger og uttrykke standpunkt.

Figur 14. Studentenes totalvurdering av hovedlærers undervisning



Figur 15. Studentenes totalvurdering av emnet

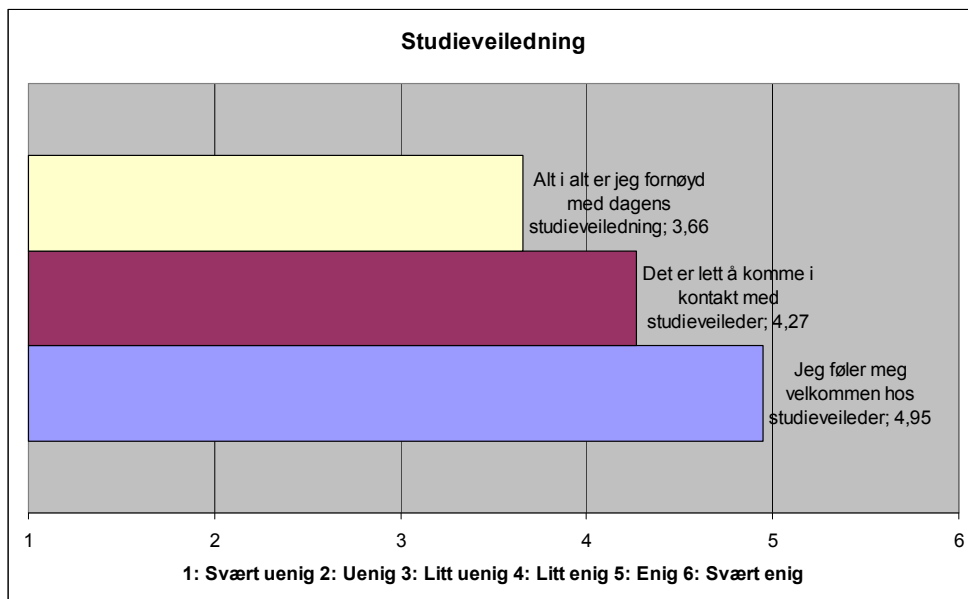


Et tidsperspektiv på ett år er antakeligvis for kort til å kunne forvente å se en klar og målbar forbedring. Tilbakemeldingene fra instituttene tyder likevel på at det er gjort mange endringer som burde gi en forbedring på sikt.

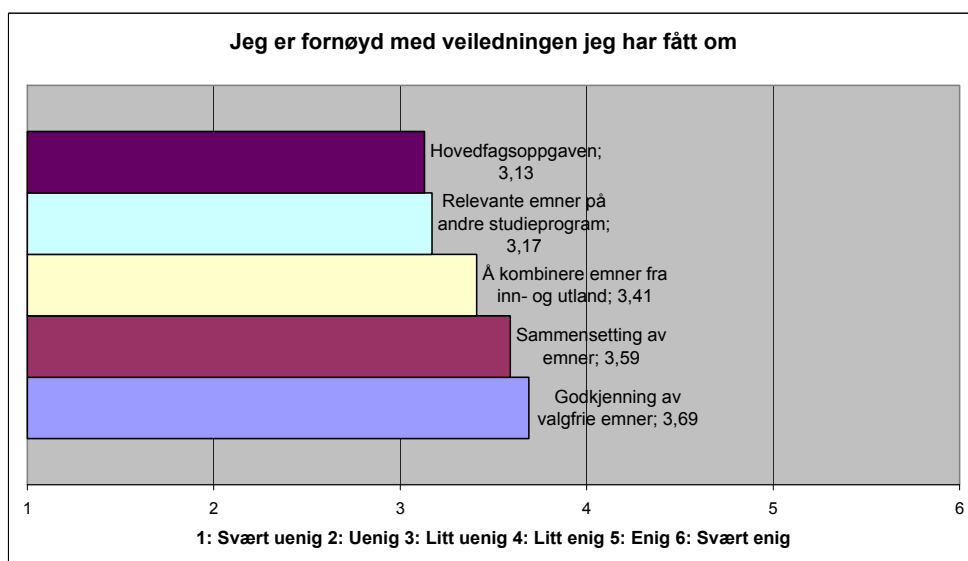
5.2.14 Faglig veiledning

Våren 2003 gjennomførte studieavdelingen i samarbeid med studentstyret en brukerundersøkelse om NLHs veiledningstjenester. Studenter i alle studieprogrammer og på alle nivå fikk tilsendt et elektronisk spørreskjema. Undersøkelsen ga mange interessante resultater, og vi har tatt ut svarene på to spørsmål som på et overordnet plan viser hva studentene mener om de faglige veiledningstjenestene (Figur 16 og 17). Resultater fra to andre spørsmål blir omtalt i avsnittet om informasjon.

Figur 16. Studentenes vurdering av studieveiledningen og studieveilederene



Figur 17. Studentenes tilfredshet med innholdet i studieveiledningen



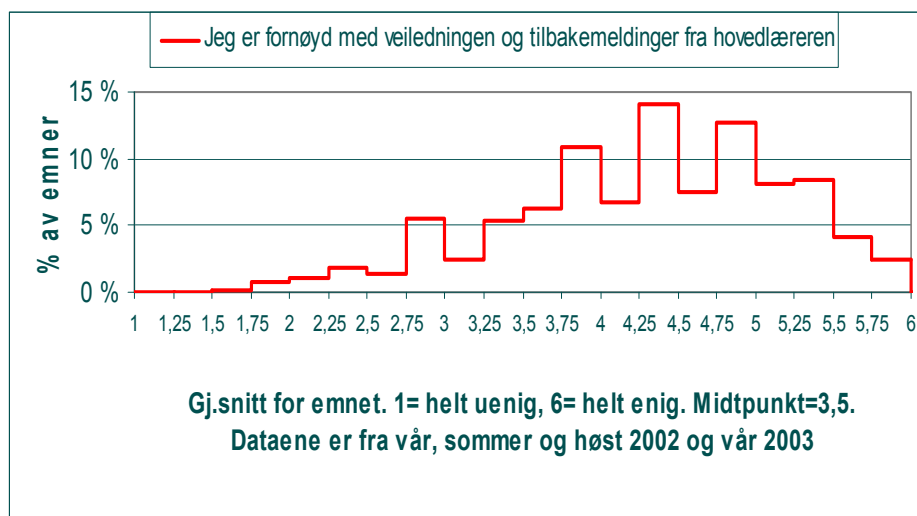
Studieveilederne får sterk ros av studentene for den mellommenneskelige siden av veiledningen. Studentene sier at det er lett å få kontakt med veilederen og at de føler seg velkomne (svært positive skårer på hhv 4,27 og 4,95).

Når det gjelder innholdet i veiledningen derimot, er ikke studentene så positive. Det er bare så vidt studentene svarer positivt på spørsmålet om de er alt i alt fornøyd med dagens studieveiledning (3,66 der midtpunktet er 3,5).

Det dårlige resultatet er overraskende og utdypes i neste spørsmål. I studentenes øyne svikter den faglige veiledningen på mange punkter. Skårer fra 3,13 til 3,69 er nedslående for veiledning om hovedoppgaven, om relevante emner i andre studieprogrammer, om hvordan emner tatt i utlandet kan innpasses, sammensetning av emner og godkjenning av valgfrie emner.

Likevel har vi også resultater som viser studentene er godt fornøyde i det store flertall av emner. Vurdering av faglig veiledning og lærerens tilbakemeldinger i forbindelse med undervisning (Figur 18) er betryggende. Det er en gruppe emner (ca. 10%) på nedre del av skalaen som kan betraktes som avvik. Dataene er fra hele 2002 og vår 2003.

Figur 18. Studentenes tilfredshet med faglig veiledning i emnene



5.2.15 Doktorgradsstudier

Studiesituasjonen for doktorgradsstudenter er ikke systematisk kartlagt eller vurdert. Uformelle tilbakemeldinger gjennom Forum for doktorgradsstudentene (FODOS) tyder på at det er rom for en rekke forbedringer knyttet til veiledning, progresjon og fagmiljø.

5.2.16 Evaluering av MSc in Agroecology

Den eksterne evalueringen av Agroecology- programmet, som er et internasjonalt samarbeid i regi av NOVA, ga en rekke tankevekkende tilbakemeldinger om styrker og svakheter i programmet.

Agroecology- programmet er både didaktisk og pedagogisk nyskapende. Det baserer seg på en systemisk og tverrfaglig tilnærming til landbruk, og studentenes læring er i stor grad erfaringsbasert. Den eksterne evalueringskomiteen mente at dette var verdifullt for NLH og hadde overføringsverdi til andre studier. Studentene ga også hovedemnene svært gode evalueringer. På den annen side påpekte den internasjonale evalueringskomiteen en rekke forbedringsområder. De mente at det var behov for å klargjøre ”budskapet”, innhold og sammenheng i programmet som helhet; klargjøre forholdet til NOVA og de andre nordiske institusjonene og forbedre markedsføringen. Komiteen etterlyste bedre støtte i organisasjonen for det innovative programmet gjennom styrket eierforhold og bedre tilrettelegging og finansiering fra NLHs side.

5.2.17 Akademiske ressurser

Forskningsaktiviteten ved NLH holdt seg fortsatt på høyt nivå i 2002. Det henvises til NLHs årsmelding 2002 for tall for publisering, formidling, patenter, kommersialisering og prosjektaktivitet og -finansiering.

Den høye forskningsaktiviteten er med å sikre at NLH-utdanningene er forskningsbaserte, det vil si at de bygger på forskningens tankemåte og metode og omfatter ny forskningsaktivitet og kunnskap.

Forholdstallet mellom antall registrerte studenter og faglig tilsatte (inkludert forskere og formidlere) var 5,86 (kilde DBH). Beregnet ut fra antall undervisningsstillinger (235) etter internasjonal praksis er tallet 10,6. I England er tall under ti betraktet som ”fremragende” (kilde: Quality Assurance Agency, England) og i USA er forholdstallet sjeldent under 10, selv ved de beste universitetene. NLH har utvilsomt en stor ressurs i sin lærerstab. Dette gir muligheter for nær kontakt mellom student og lærer, god oppfølging av studenten og aktive og virkelighetsnære læringsformer.

5.2.18 Lærernes fagkompetanse

Tabell 4 viser undervisningsstillinger ved NLH pr. november 2002 (kilde DBH 2002). Tallene er for antall heltidsstillinger, alle finansieringskilder og alle typer ansettelsesforhold.

Stillingsnavn	prosent kvinner	Totalt
Lektor	0	0,5
universitetslektor	63,0	2,7
Amanuensis	29,1	13,75
førsteamanuensis	17,2	109,65
Professor	10,9	102,95
Førstelektor	0	1
professor II	11,1	4,5
SUM	15,46	235,05

Tabell 4. Undervisningsstillinger ved NLH pr. november 2002 (kilde DBH 2002)

Oversikten viser at lærerstaben på NLH har høy faglig kompetanse. Hele 93% av lærerne har kompetanse på doktorgrads/PhD-nivå (218 av 235). Dette er et svært høyt tall og har stor betydning for å sikre en forskningsbasert kvalitet i undervisningen.

Andel kvinner i lærerstaben er lav. Da flesteparten av NLHs studenter er kvinner er dette en faktor som kan påvirke læringsmiljøet. Det er viktig av jentene har gode profesjonelle kvinnelige rollemodeller.

5.2.19 Lærernes pedagogisk kompetanse

NLH har stilt krav om at alle nytilsette i undervisningsstillinger siden 1987 skal ha formell pedagogisk utdanning tilsvarende UNIPED. En undersøkelse gjennomført i januar 2002 av Personal- og organisasjonsavdelingen viste at minst 52 ansatte i 7 av 11 institutter ikke oppfylte dette kravet. Tallet på lærere som ikke oppfyller kravet estimeres derfor til 75, eller ca. 30% av lærerstaben.

5.2.20 Fysisk læringsmiljø

Det fysiske læringsmiljøet påvirkes negativt av en gammel og dårlig vedlikeholdt bygningsmasse. NLH er også kjent med at innklimaet er utilfredsstillende i en rekke undervisnings- og kontorlokaler.

Statsbygg gjennomførte en tilstandsanalyse av bygninger og tekniske anlegg ved NLH som ble overlevert departementet i mai 2002. Rapporten konkluderer med et vedlikeholdsetterslep på ca. 750 millioner kr. På bakgrunn av rapporten utarbeidet NLH en prioriteringsliste til departementet.

NLH har store arealer til disposisjon; hele 144.586 kv.m. pr 2481 registrerte heltidsekvivalente studenter (kilde DBH). Hvis man fordeler dette pr student, utgjør det hele 58 m² pr student. Arealene omfatter imidlertid all virksomhet, og svært mange av bygningene er gamle og uhensiktsmessige. Antall arbeids og sitteplasser for undervisning som finnes på NLH er vist i tabell 5.

Type rom, alle NLH bygninger som blir brukt i undervisning	Antall plasser
TEGNESAL	217
LESESAL	340
HOVEDFAG	443
DATASAL	113
GRUPPEROM	76
MØTEROM	78
KOLLOKVIE	66
AUDITORIE	530
SUM UNDERVISNING	2044

Tabell 5. Antall sitteplasser for undervisning på NLH, pr. 26.06.03, fordelt på ulike kategorier.

Det er ikke gjort en vurdering av hvorvidt disse plassene er tilstrekkelig i forhold til behovet, det vil si hvor utstrakt bruk av ulike læringsmetoder som skjer i de ulike studieprogrammer og bygninger. I en slik analyse ville en også sett på lokaliseringen av plassene i forhold til fagmiljøet.

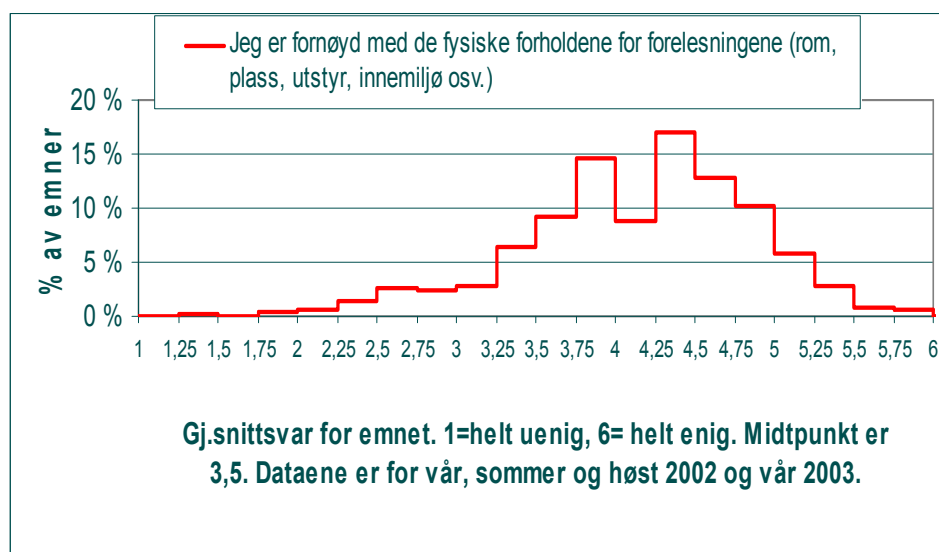
Det er likevel mulig å si noe generelt om hvorvidt denne organiseringen av rom støtter godt opp under undervisningskvaliteten. Når det gjelder tegnesaler, lesesaler og hovedfagsplasser er behovet trolig oppfylt eller tilnærmet oppfylt. Antall auditorieplasser og undervisningsplasser ser også rimelig ut ved en grov vurdering.

Derimot virker 113 datasalplasser lite i forhold til de ca. 2700 registrerte studentene. Dersom halvparten av studentene er aktuelle brukere utgjør dette en ”dekning” på ca. 1 maskin pr 12 studenter. Det vil nok oppstå perioder med mangel på datamaskiner. Det er heller ikke rimelig å forvente at studentene skal lete etter datasalplass i flere bygninger. Flere av datasalene er spesielt innrettet for studenter med spesielle programbehov eller for hovedfagstudenter.

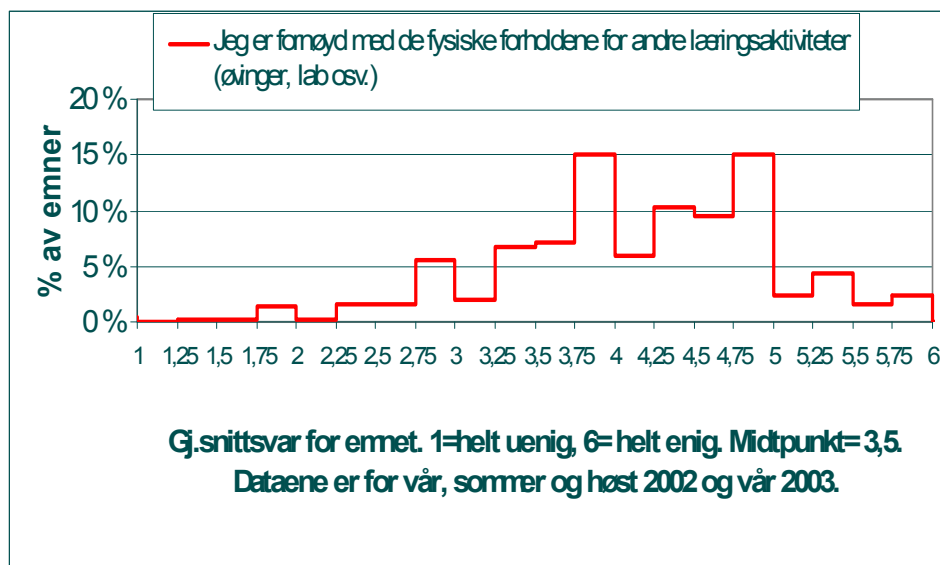
Antall plasser i grupperom, møterom og kollokvierom er oppsiktsvekkende lavt. Det er 220 plasser til sammen (142 uten møterommene). Dersom man skal drive utstrakt gruppearbeid, prosjektarbeid, kollokvier, seminarer o.l. vil ikke eksisterende kapasitet kunne dekke behovet til NLHs studenter. Institutter og lærere har også gjentatte ganger i ulike fora påpekt mangelen på grupperom og arealer for aktive undervisningsformer.

Åpningen av Bioteknologibygget i 2002 ga en stor forbedring når det gjelder laboratorier for kjemiske og biologiske fag.

Figur 19. Studentenes tilfredshet med de fysiske forhold i forelesningssaler



Figur 20. Studentenes tilfredshet med de fysiske forholdene for andre læringsaktiviteter



Ut fra emneevalueringene ser vi at studentene er stort sett fornøyd med de fysiske forholdene under forelesningene (Figur 19). Unntaket er et mindre antall auditorier som har problem med luftkvalitet eller temperaturregulering. Selv om dette gjelder få rom er det mange studenter som irriterer seg over de ubehagelige forholdene. Enkelt grupper studenter (allergikere og andre) kan få reelle helseproblemer, dårlig luft er i tillegg ugunstig for hjerneaktivitet. Studentene har gitt tilbakemeldinger om dette i emneevalueringene.

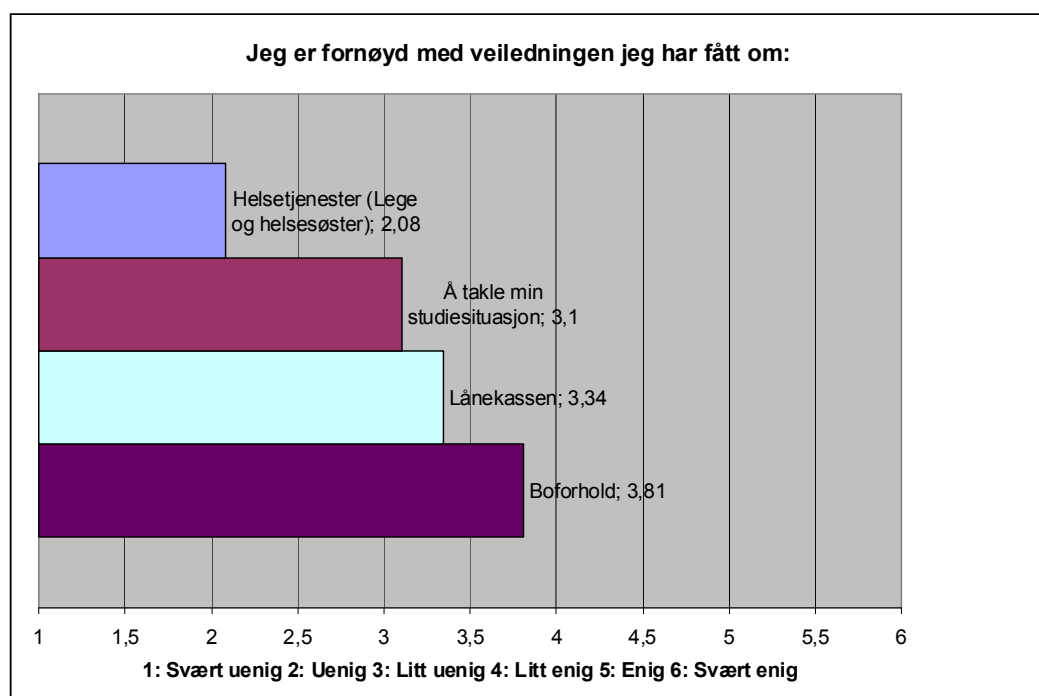
Studentene er litt mindre fornøyde med undervisningslokalene for andre læringsaktiviteter enn forelesningssalene (Figur 20). I ca. 20% av emnene vurderer studentene romforholdene negativt (verdi <3.5). Forholdene er greie til gode for resten av emnene. Ca. 10 % av emnene skårer høyt (>5); f.eks. laboratoriekurs i Bioteknologibygget, der forholdene er svært gode.

5.2.21 Informasjon, bibliotek, IKT

Oversikten over status og tiltak for *informasjonsarbeidet* er noe ufullstendig, men spørreundersøkelsene forteller hvordan studentene oppfatter noen av informasjonstjenestene.

Studentene ble spurt i veiledningsundersøkelsen om de var fornøyd med veiledningen de hadde fått om helsetjenester, takling av studiesituasjonen, lånekassen og boforhold (Figur 21). Svarene var *under midtpunktet* for de først tre delene, det vil si at flertallet av studentene svarte i den negative delen av skalaen.

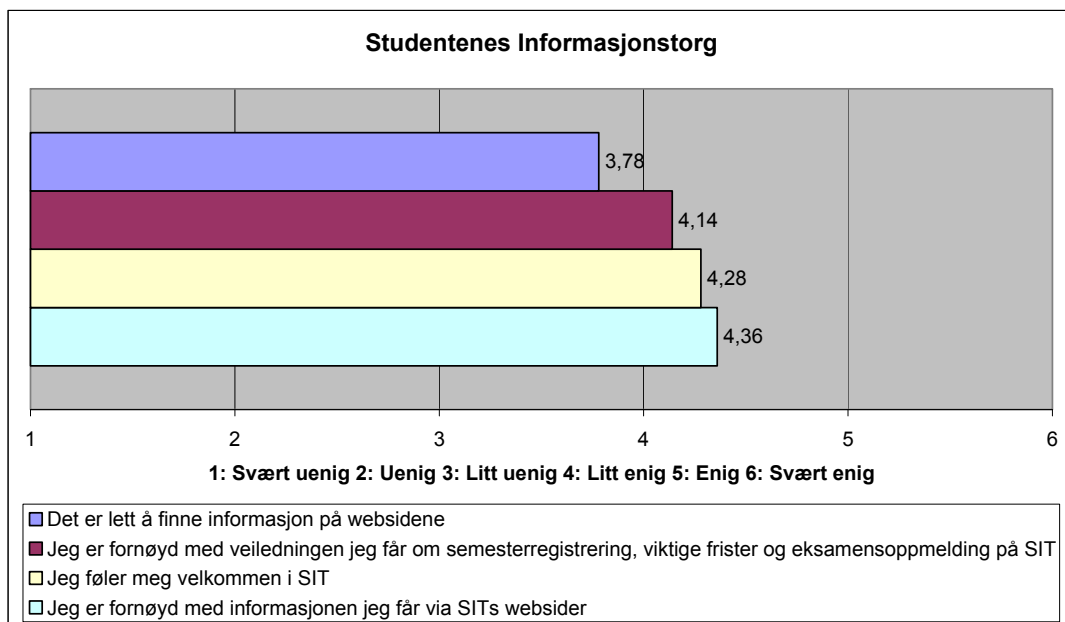
Figur 21. Studentenes tilfredshet med veiledning om studiesosiale forhold



Andre spørsmål i undersøkelsen avdekket at mange studenter mente at de ikke hadde fått informasjon om helsetjenester. Resultatet er heller ikke særlig positivt når det gjelder veiledning om boligforhold. Selv om det er stilt spørsmål om veiledning, henger dette nært sammen med informasjonstilgangen.

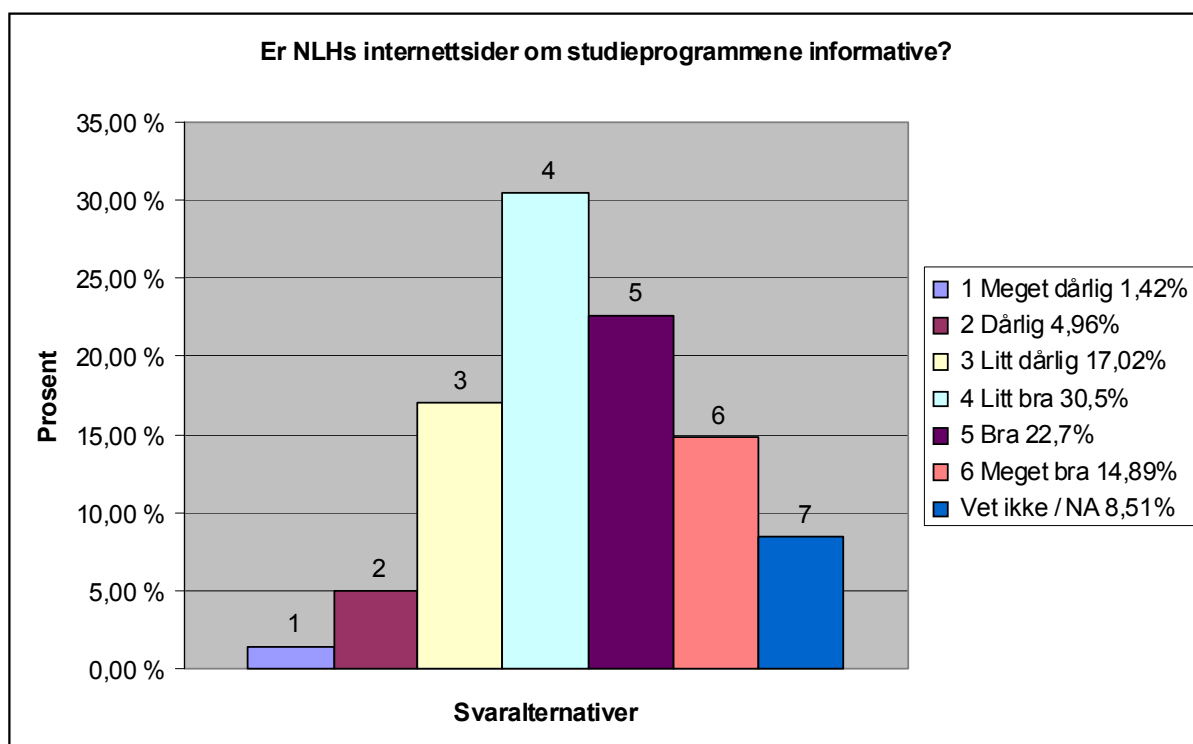
Studentene var mer fornøyde med Studentenes Informasjonstorg, websidene og veiledningen om semesterregistrering og eksamensoppmelding på web (Figur 22). Skårene her var til dels oppløftende, og det er tydelig at studentene ønsker både webbaserte tjenester og en informasjonsentral.

Figur 22. Studentenes tilfredshet med studentenes informasjonstorg



I informasjonsundersøkelsen har studentene gitt inngående vurderinger av ulike typer informasjonsmateriell som NLH produserer. Et eksempel er vist i figur 23, som viser at nettsidene om studieprogrammene vurderes positivt overalt, og svært positivt for noen, men at det er rom for forbedringer også her.

Figur 23. Studentenes vurdering av informasjonen i internettsidene om studieprogrammene



Bibliotekets holdninger av bøker og tidsskrifter samt databasetjenester var som følgende i 2002 (kilde: Riksbibliotek tjenesten 2002):

Antall fysiske enheter (bøker og periodika): 503 946 (NB en årgang el. volum av et tidsskrift teller som en enhet)
Tidsskrifter, løpende, unike titler: 2842
Tidsskrifter, trykte: 1250
Tidsskrifter, elektroniske: 1951
Referansedatabaser: 16
Fulltekstdatabaser: 4
Andre baser: 3
Referansehåndteringsverktøy: 3 (Site lisens på EndNote, Reference Manager og RefWorks)

NLH har ikke etter det vi kjenner til mål for antall akkvisisjoner, databaser osv., og det er derfor vanskelig uten videre å gi en vurdering av bibliotekets ressurser.

IKT

I 2002 og fram til august 2003 ble de gjennomført en rekke tiltak for å utbedre studentenes tilgang til IKT infrastruktur og forbedre kvaliteten på tjenestene. Legging av Gigabit stamnett og strukturert kabling har ført til bedre kapasitet og stabilitet som kommer både ansatte og studenter til gode. Trådløst nett gir et mer fleksibelt tilbud til studenter med private maskiner og letter presset på datasaler. Utbedring av datasaler, servere og utskriftstjenester og projektorer gir til sammen en vesentlig forbedring av IKT infrastrukturen for studentene.

Informasjonsavdelingen rapporterer at antall datasalplasser under IT-seksjonen pr 1.8.03 er 176 (Tårn 25+25, UR 16, BTB 20, Meieri 20, TF 30+25+10+5). I tillegg finnes det flere datasaler som driftes av instituttene (kilde: NLHs datatjeneste). Dette gir et mer positivt bilde av IKT situasjonen for studenter enn hva romoversikten fra Drift- og serviceavdelingen viste (tabell 8). Uoverensstemmelsen skyldes trolig tidspunktet for telling og den løpende utbedringer av datasalene.

Studentboligene ved NLH er alle utstyrt med tilgang til NLHs nettverk.

5.2.22 Studieadministrative tjenester

En har ikke tilgjengelig en samlet oversikt over rutine knyttet til studieadministrative støttefunksjoner, men det finnes skriftlige rutiner og opplegg for svært mange funksjoner. Støttefunksjonene kvalitetssikres gjennom egenevaluering og revisjon av rutine som respons på formelle og uformelle tilbakemeldinger fra lærere og studenter. Når det blir oppdaget problemer, er det kultur for å ta det opp i interne møter og drøfte seg fram til gode løsninger og ansvar for gjennomføring. Det er ingen indikasjon på systematisk kvalitetssvikt i de studieadministrative tjenestene.

Brukerundersøkelsen om informasjonstjenester og markedsføring inkluderte flere spørsmål om studieadministrative tjenester under opptak og mottak ved NLH. Informasjonen er senere brukt i gjennomgang og forbedring av støttetjenestene.

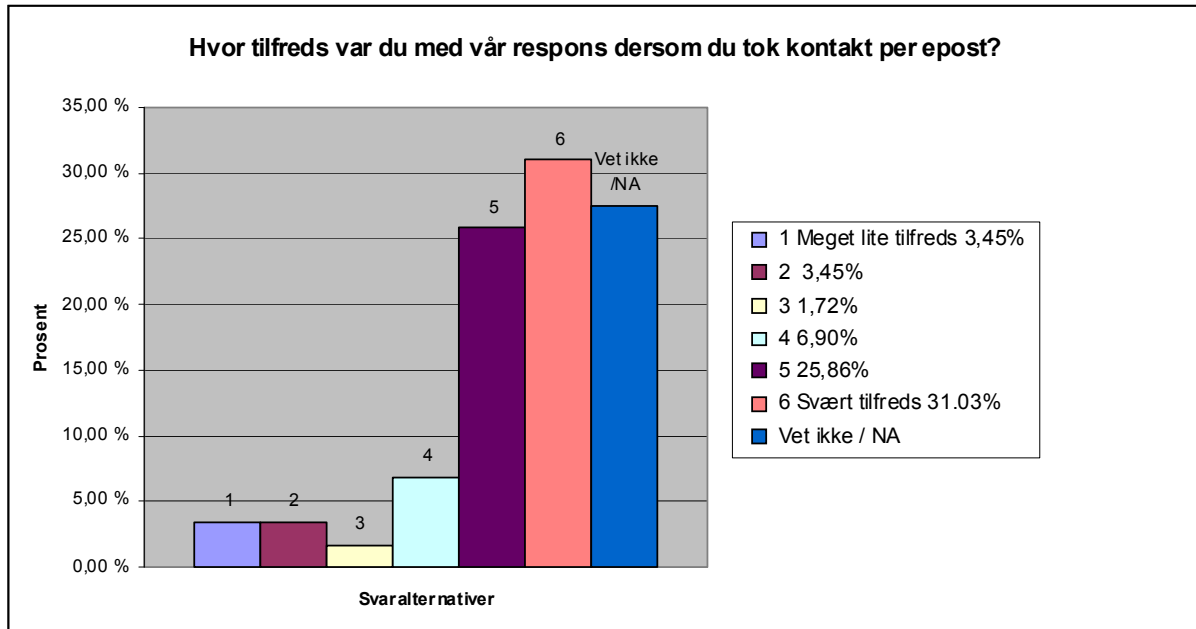
Et eksempel på slik informasjon er vist i tabell 6, som viser hvor studentene har fått mest informasjon om NLH. Internett er den viktigste informasjonskanalen, deretter venner og kjente. Til sist følger tilsendt materiale og utdanningsmesser.

Informasjonskilde	Antall svar	
gjennom foreldre/foresatte	26	16.99 %
andre i familien	20	13.07 %
venner/kjente	73	47.71 %
rådgivere/lærere	25	16.34 %
Utdanningsmesser	41	26.8 %
tilsendt material	60	39.22 %
reklame på tog og buss	3	1.96 %
reklame i aviser	1	0.65 %
reklame i tidsskrifter	1	0.65 %
besøk ved skolen din	18	11.76 %
plakater ved skolen din	2	1.31 %
artikler i pressen	5	3.27 %
Internett	75	49.02 %
studiebilag i avisen	6	3.92 %
+annet	19	12.42 %

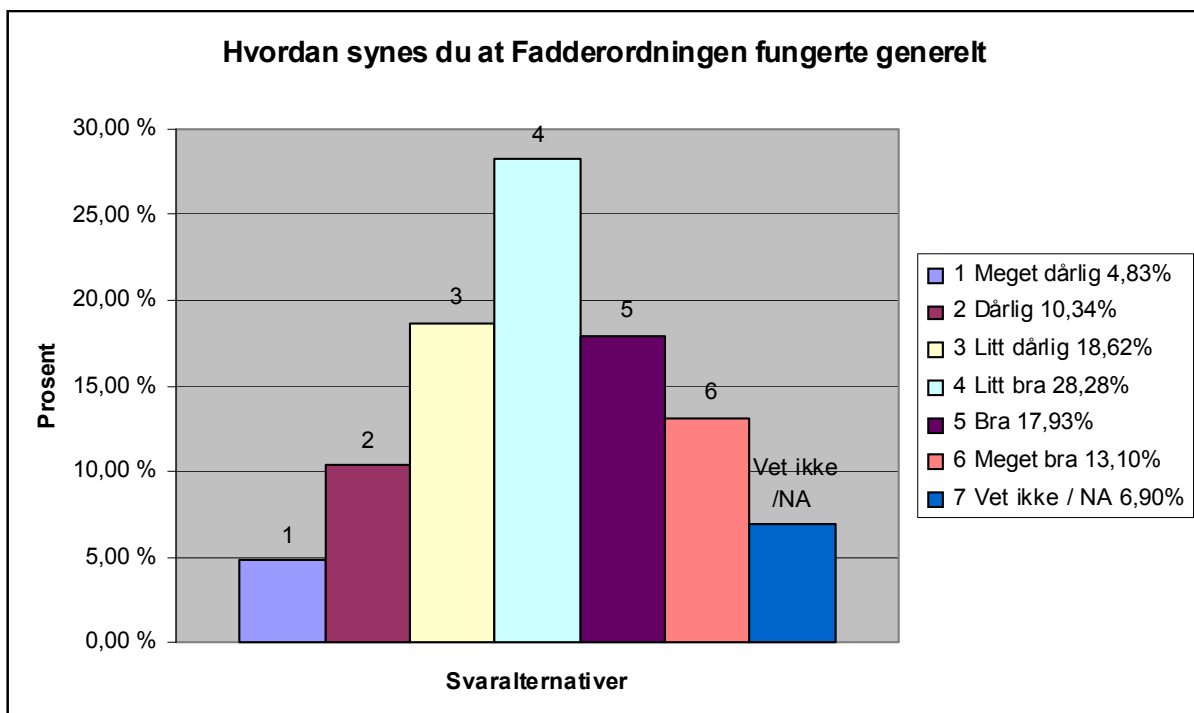
Tabell 6. Relativ betydning av ulike kilder for informasjon om NLH til til studentene før de søkte.

Andre funn fra samme undersøkelse viser bl.a. at studentene var svært godt fornøyde med svarene de fikk når de tok kontakt pr e-post under søkingen (Figur 24), og at de var også fornøyde med den servicen de fikk under registrering. Derimot var fadderordningen ikke like vellykket for alle (Figur 25), og opplegget ble justert i 2003.

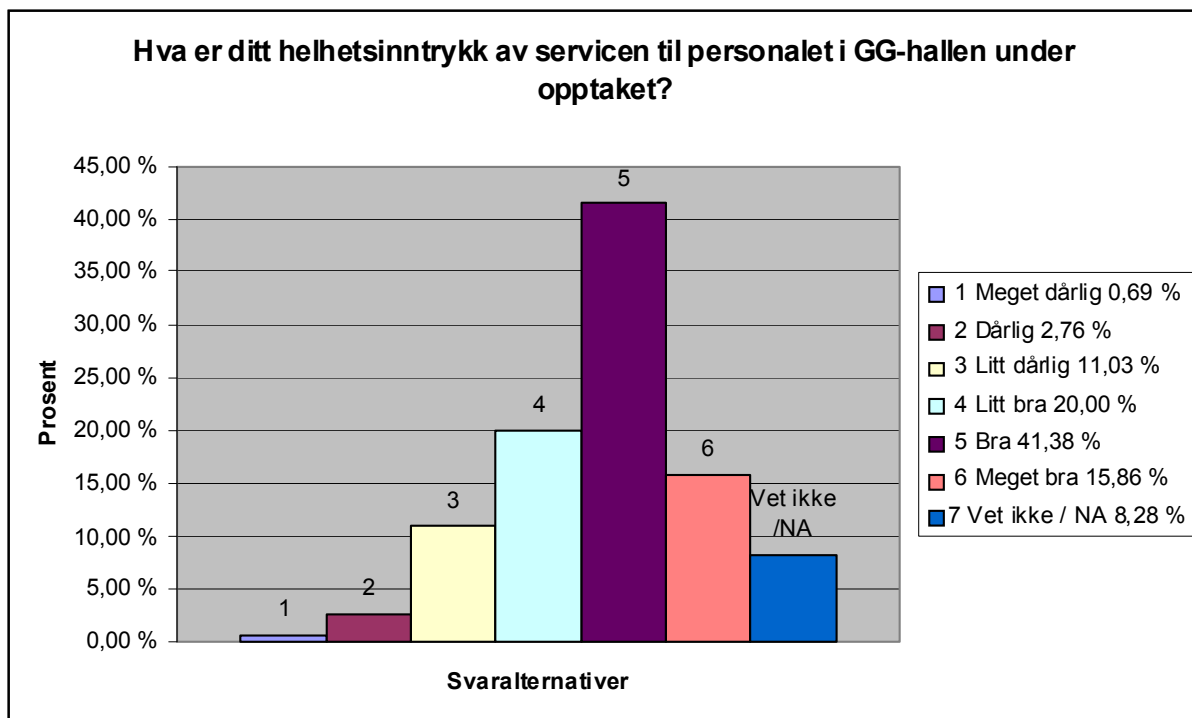
Figur 24. Studentenes tilfredshet med respons på e-post



Figur 25. Studentenes vurdering av fadderordningen



Figur 26. Studentenes vurdering av mottaket i GG-hallen



5.2.23 Universell tilrettelegging

Drifts- og serviceavdelingen, som har ansvar for implementering av NLHs "Plan for Universell Tilrettelegging", rapporterte ikke om tiltak og status for universell tilrettelegging i sin årsrapport for 2002.

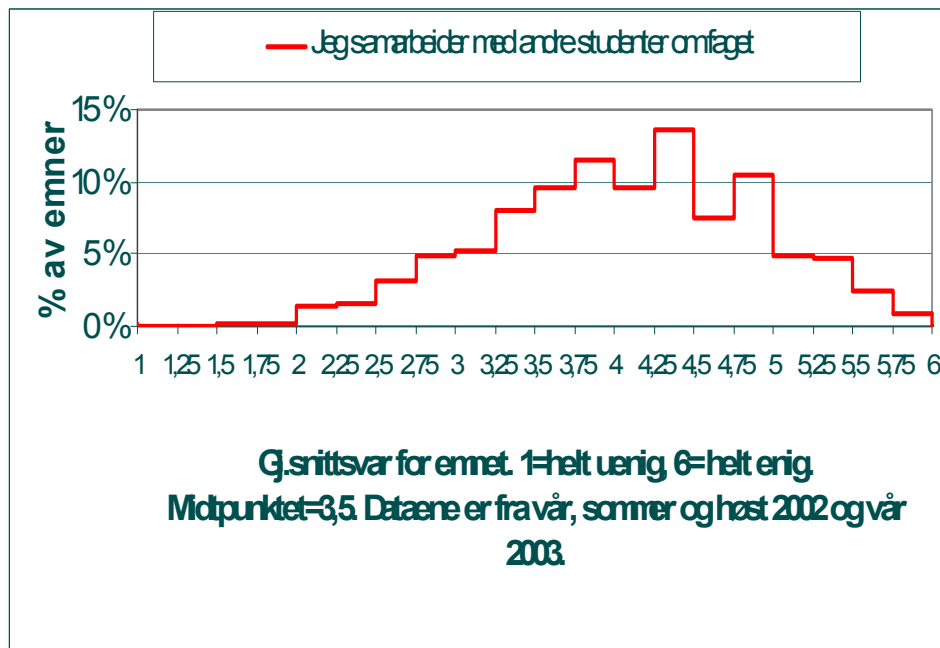
5.2.24 Psykososialt læringsmiljø

NLH skårer ofte svært bra i trivselsundersøkelser blant studentene (se NIFU-Gallup tilfredshetsundersøkelse ved NLH i 2000 og Studentundersøkelsen ved Elizabeth Falck i 2001). Det ble ikke gjort trivselsundersøkelser i 2002, men det er ingen grunn til å tro at det gode studentmiljøet og studenttrivselen har blitt mindre. Sosionomtjenesten er godt mottatt av studentene, og sosionomen får mange og varierte henvendelser (kilde: Torgeir Hansen). Neste årsrapport vil gi en mer nyansert omtale av det psykososiale læringsmiljøet.

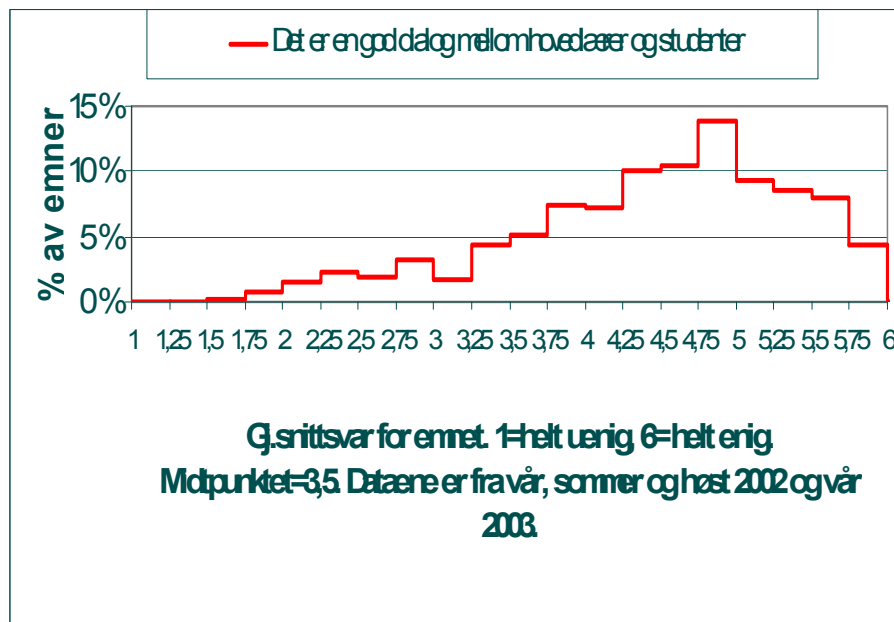
Studentene har gitt noen tilbakemeldinger om psykososialt læringsmiljø i klassen gjennom emneevalueringene (Figur 27 og 28). Funnene viser at det er en sterk kultur for samarbeid mellom studentene i det faglige arbeidet ved NLH (Figur 27). Dette er et viktig og svært positivt særpreg ved studiene som bekrefter at "det gode studentmiljøet ved NLH" ikke bare gjelder fritiden, men også i det faglige arbeidet. Emnene som havner på den nedre delen av skalaen kan være emner med få studenter (eller bare en student!) der det ikke legges opp til, eller ikke er naturlig, at studentene skal samarbeide.

Studentene sier også at det er en god dialog mellom studenter og lærer i de fleste emner (Figur 28). Over halvparten av emnene skårer høyt på dette spørsmålet (>4,5). Det bekrefter inntrykket av at studentene setter pris på de mange engasjerte lærere ved NLH som klarer å skape en god dialog og et godt faglig-sosialt miljø i klassen.

Figur 27. Faglig samarbeid mellom studentene



Figur 28. Studentenes tilfredshet med dialogen med hovedlærer



5.2.25 Velferd

Det henvises til SiÅs årsrapport for 2002 for en omtale av status for opplegget for studentvelferd. En kan nevne bl.a. at hybelgarantien holdt også i 2002 til tross for et uvanlig stort antall nye studenter.

5.3 Resultater

5.3.1 Grader tildelt

Doktorgrader

NLH tildelte i 2002 52 dr.scient. grader og 3 dr.agric. grader, til sammen **55 doktorgrader**. Dette er en økning på 20 fra 2001.

Kandidater

NLH uteksaminerte i 2002 følgende kandidater:

- Lavere grad: 42 kandidater
- Profesjonsstudier: 247 kandidater
- Mastergrad: 55 kandidater
- Hovedfag: 42 kandidater

Sum 386 kandidater

5.3.2 Internasjonal utveksling

Det er en aktiv og økende utveksling av studenter både inn og ut av NLH, men omfanget av utvekslingen er fortsatt relativt beskjeden. 122 NLH-studenter reiste til et annet land for å ta deler av utdanningen i et annet land i 2003 (kilde: International Office). Tilsvarende tall for 2002 var 99.

Av totalt 122 utreisende studenter, dro 30 studenter på mastergradsprogrammet Management of Natural Resources and Sustainable Development til Nepal og Uganda på obligatorisk feltarbeid. De resterende 92 reiste til 39 ulike læresteder i 17 land (Østerrike, Australia, Wales, England, Sør-Afrika, USA, Island, New Zealand, Skottland, Frankrike, Italia, Spania, Costa Rica, Tyskland, Sverige, Peru, Danmark).

80 studenter fra utlandet fikk oppholdstillatelse i Norge og startet på studier ved NLH i 2003, sammenlignet med 92 i 2002. Antallet utvekslingsstudenter som kom til NLH for å studere i 2003 var 56. Disse kom fra 19 land i tillegg til Norge: Kina, Spania, Østerrike, Japan, Tyskland, USA, Egypt, Canada, Tyrkia, Polen, India, Jugoslavia, Frankrike, Danmark, Makedonia, Nederland, Belgia, Italia, Estland. Tilsvarende tall for 2002 var 26.

Man har ikke en lett tilgjengelig oversikt over utvekslingsavtalene på dette tidspunktet. Det ble ikke inngått noen nye utvekslingsavtaler i 2002 (kilde: International Office).

5.3.3 Utdanning tatt ved andre læresteder og ved utplassering

Instituttene var i 2002-vår 2003 ansvarlige for godkjenning av vekttall tatt i utlandet. Rutiner for godkjenning vil bli gjennomgått som en del av arbeidet med kvalitetssystem for å være sikker på at kriteriene og rutinene gir en tilfredsstillende kvalitetssikring.

NLH tilbyr studenter en rekke muligheter for praksisplasser/internships gjennom Gründerprogrammet, Studenter i ledelse (vektallsgivende opplegg for studenter i viktige verv), KOMP-programmet, praksisperioder og andre tilbud. En har ikke på nåværende tidspunkt en samlet oversikt over disse læringsmulighetene og hvor mange studenter som benytter seg av dem.

5.3.4 Gjennomstrømning

Tabell 6 viser gjennomstrømning av studenter. Vi bruker termen ”gjennomstrømning” istedenfor ”gjennomføring” fordi noen studenter kan gå ut og andre komme til, slik at det ikke nødvendigvis er de samme studenter som starter og avslutter. På dette tidspunktet har vi ikke lett tilgjengelige tall som kan fortelle hvor lang tid det tar hvert student å fullføre sitt planlagte studium, slik at man kan beregne gjennomsnittlig gjennomføringstid for en gruppe studenter. Denne analysen vil være mulig når systemet med utdanningsplaner er på plass.

Tabellen viser antall studenter som fullførte i 2002 som en prosent av antallet som ble tatt opp til 1. års studier 5 år tidligere, og de som ble tatt opp til høyere årstrinn studier 3 år tidligere.

6 av 12 studieprogrammer har en gjennomstrømning på over 75 %, som vi foreslår som nedre grense for avvik. Programmene Husdyrfag, Jord, vann- og plantefag, Landskapsarkitektur, Naturforvaltning, Skogfag og Naturvitenskapelige fag har en gjennomstrømning på under 75%. Den store variasjonen i gjennomstrømning fra studieprogram til studieprogram er overraskende. Det er behov for en nærmere analyse for å finne årsakene. Tallene må brukes i et lengre tidsperspektiv og med stor forsiktighet. Med så små tall og en ufullkommen beregningsmetode vil små årsvariasjoner gi stort utslag på gjennomstrømningsprosenten.

En systematisk forsinkelse (for eksempel at de fleste studenter i et studieprogram ikke leverer hovedoppgaven innen normert tid pga feltarbeid) bør ikke gi utslag på gjennomstrømningen.

Studium	Opptak 1997 (1.år) og 1999 (Høgere år)						Totalt opptatte	Fullførte i 2002	
	1. år			Høgere				% fullført	
	Kvinner	Menn	Total	Kvinner	Menn	Total			
Grøntmiljø og hagebruk	6	5	11			0	11	11	100,00 %
Husdyrfag	28	12	40	3	1	4	44	15	34,09 %
Jord-, vann- og plantef.	10	13	23	1	3	4	27	13	48,15 %
Karttekniske fag	2	16	18	1	1	2	20	16	80,00 %
Landskapsarkitektur	26	9	35	1	1	2	37	27	72,97 %
Naturforvaltning	15	13	28	2	5	7	35	22	62,86 %
Næringsmiddelfag	22	12	34	4	4	8	42	32	76,19 %
Planfag	9	10	19	5	10	15	34	36	105,88 %
Skogfag	8	21	29	6	14	20	49	18	36,73 %
Tekniske fag	10	23	33	2	4	6	39	34	87,18 %
Øk. og ressursforvaltn.	10	29	39	3	8	11	50	38	76,00 %
Naturvitenskapelige fag	50	27	77	16	7	23	100	44	44,00 %
Total	196	190	386	44	58	102	488	306	62,70 %

Tabell 6. Studentgjennomstrømning ved de ulike studieretningene

En interessant forhold er at tre av de fire studieprogrammene som ikke har krav om fordypning i realfag ved opptak (naturvitenskap, plantevitenskap og skogfag) har lav gjennomstrømning. En mulig sammenheng mellom forkunnskap og gjennomføring bør undersøkes nærmere.

5.3.5 Studiepoengproduksjon

Studentenes progresjonsfart, eller gjennomføring av studiene i forhold til heltidsnormen på 20 vektall (eller 60 studiepoeng) pr år, kan også vises gjennom tall for studiepoengproduksjon, som vist i tabell 7 (gjelder for 2002) (kilde: DBH).

	Registrerte heltidsstudenter høsten 2002	Produksjon av 60-studiepoengsenheter, hele 2002	Studiepoengproduksjon pr registrerte student	Studiepoengproduksjon som prosent av heltid (60 studiepoeng)
lavere grad	170	32,7	11,54	19,23
profesjonsstudier	1690	1265,03	44,91	74,85
master	188	74,05	23,63	39,38
hovedfag	433	369,95	51,26	85,43
TOTAL	2481	1742,8	42,16	70,27

Tabell 7. Studentenes progresjon, registrert som produksjon av vektall eller studiepoeng pr student.

For høgskolen som helhet vurderes studentenes progresjon vurderes som meget bra (70% av heltidsnormen), for hovedfagstudenter (85%) og profesjonsstudier (75%). Progresjonen for laveregrads studenter (19% av normalen) og masterstudenter (39%) ser ikke umiddelbart ut til å være tilfredsstillende, med mindre det finnes spesielle forklaringer. For eksempel vil et stort antall deltidsstudenter eller andre typer studenter som ikke har intensjon om å studere i normal heltidsfart bringe tallet ned.

Det vil med innføring av utdanningsplaner være mulig å gjøre en mer nyansert analyse og måle gjennomføringen mot studentens egne ønsker om studiefart. Dette vil være en mye mer pålitelig indikator.

5.3.6 Strykprosent

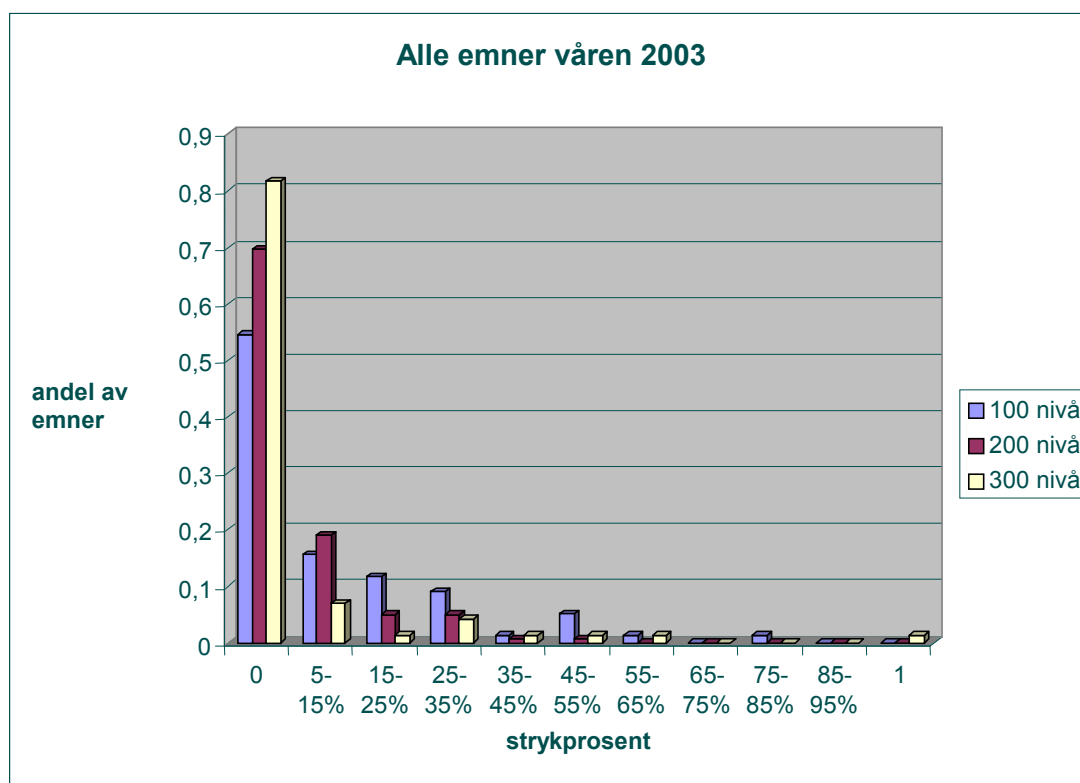
Tabell 8 og figur 29 viser strykprosent for alle emner i hver undervisningsperiode i vår-2002, sommer-2002, høst-2002 og vår-2003.

Alle beregninger er ut fra ikke-bestått til eksamen regnet som prosent av antall studenter som møtte til eksamen. Kun emner med et tallnivå i emnekoden er tatt med i statistikken. Dette betyr at f. eks hovedoppgaver er utelatt.

	2002 vår	2002 sommer	2002 høst	2003 vår
Nivå:				
100	14,08 %	5,21 %	10,15 %	15,38 %
200	7,55 %	3,36 %	5,38 %	6,09 %
300	1,64 %	0,00 %	3,36 %	3,56 %
400	2,38 %	0,00 %	3,28 %	4,00 %
Totalt	10,00 %	4,20 %	7,38 %	9,95 %

Tabell 8. Strykprosent for alle emner ved NLH i perioden vår 2002 t.o.m. vår 2003, gruppert etter emnenivå.

Figur 29. Strykprosent i alle emner ved NLH våren 2003, gruppert etter emnenivå



Strykprosenten er klart høyest i emner på 100-nivå. Få studenter stryker i sommeremner og i emner på 300 og 400-nivå. At innføringsemnene er de vanskeligste å bestå, kan ha å gjøre med tilpasning til studier på universitetsnivået og manglende forutsatte forkunnskaper hos en del studenter.

Strykprosenten er ikke foruroligende høy i emnene på 100-nivå. Det kan tyde på at lærerne har vært klare over behovet for å tilpasse opplegget i innføringsemner til ulike forkunnskaper. God studiekvalitet i innføringsemner med god tilrettelagt undervisning og utstrakt bruk av øvingsgrupper, veiledere o.l. kan forklare det gode resultatet.

Figur 29 viser hvor stor andel av emnene som har ulike strykprosent i vårsemesteret 2003. Det er tydelig at emner på 300-nivå har lav strykprosent, mens emner på 100- og 200-nivå ofte har en strykprosent på 5-35% (og høyere i enkelte emner).

5.3.7 Utgående studenters kunnskaper

Tabell 9 viser gjennomsnittskarakter for kandidater som gikk ut i år 2000, 2001 og 2002. Total gjennomsnittskarakter for alle tre årene og alle studentgrupper var 2,31. Karakter på hovedoppgavene er på dette tidspunktet ikke lett tilgjengelig.

Resultatene viser for det første at gjennomsnittskaracteren for studenter som fullfører studiene er forholdsvis god. Alle studentgrupper får over 2,42 i snitt, og noen grupper får så godt som

2,01 i snitt. Videre viser tallene at karakterene ble dårligere fra 2000 til 2002 for alle kandidatgrupper bortsett fra sivilingeniørene, der resultatnivået er stabilt.

Studenter som tar cand. scient. graden får bedre karakterer enn de som tar mastergrad, cand. agric. eller sivilingeniør. Sivilingeniørene har det laveste karaktersnittet. Om forskjellene skyldes ulike prestasjoner eller ulik karaktergivning er det ikke lett å si noe om.

Det ble ikke gjennomført arbeidsgiverundersøkelser eller kandidatundersøkelser i 2002. Slike undersøkelser vil kunne gi mer informasjon om hvorvidt utdanningen ved NLH gir tilfredsstillende kompetanse i forhold til samfunnets og yrkesfeltets behov. Mange institutter konsulterte med fagmiljøer utenfor NLH under revisjon av studieprogrammene våren 2002. På denne måten kvalitetskontrollerte de programmenes relevans og gjorde justeringer i tråd med anbefalinger fra yrkesfeltet/fagfeltet.

Gradstype	Data	2000	2001	2002
Cand. Agric	Antall studenter	282	253	215
	Gjennomsnittkarakter	2,32	2,36	2,42
Cand. scient	Antall studenter	46	65	46
	Gjennomsnittkarakter	2,01	2,04	2,07
Master	Antall studenter	45	43	63
	Gjennomsnittkarakter	2,17	2,20	2,20
Siv.ing	Antall studenter	52	52	51
	Gjennomsnittkarakter	2,41	2,42	2,40
Totalt antall studenter	425	438	401	
Gjennomsnittkarakter	2,28	2,30	2,34	

Tabell 9. Gjennomsnittskarakterer for NLH kandidater for 2000 - 2002

Kapittel 6. Helhetsvurdering og utfordringer framover

Resultatene som er presentert i kapittel 4 og 5 dokumenterer at NLH har god studiekvalitet på en rekke områder. Samtidig avdekker rapporten kvalitetsavvik på noen områder. Funnene som er presentert i denne rapporten kan oppsummeres i følgende helhetsvurdering:

Styrker i NLHs studiekvalitet

- Sterkt forskningsgrunnlag for undervisningen, høyt kvalifiserte lærerkrefter og mange doktorgradsstudenter.
- Undervisningen kjennetegnes ved å være ”virkelighetsnær” med fokus på anvendelse av kunnskap og eksemplifisering.
- Strukturendringene i henhold til intensjonene i kvalitetsreformen er gjennomført.
- Kvalitetsarbeid er en integrert del av arbeidet på mange felt. NLHs kvalitetssikringssystem er under utvikling.
- Ressurssituasjonen for undervisning er for tiden betryggende.
- Klassemiljøet er godt, med en god dialog mellom studenter og lærere.
- Studentene samarbeider mye med hverandre.
- Godt geografisk mangfold blant studentene og høy andel internasjonale studenter.
- Høy selektivitet i noen studieprogrammer (de konkurrerer om de beste studentene).
- Relativt få emner med >50 deltakere.
- Studieveiledere er tilgjengelige og omgjengelige.
- Tilrettelegging av IKT-infrastruktur har gitt resultater. Webbasert informasjon og studieadministrative tjenester vurderes positivt av studenter.
- Studentenes Informasjonstorg er opprettet, og vurderes meget positivt av både studenter og ansatte.
- Vakker campus med store park- og tomtearealer og store bygningsarealer.
- God gjennomstrømming i de fleste programmer (her trenges detaljanalyse).
- God studiepoengsproduksjon (her trenges detaljanalyse).

Forbedringsmuligheter og utfordringer

Analysen i årsrapporten avdekker områder der kvaliteten i studiene og/eller læringsmiljøet ved NLH ikke oppfyller ansattes og studentenes forventninger. I forbindelse med utvikling av kvalitetssikringssystemet blir det spesifisert konkrete og etterprøvbare *krav* til studier og læringsmiljø, slik at avvik som krever handling lettere vil kunne identifiseres.

Med utgangspunkt i årsrapporten kan man identifisere områder der NLH står overfor store utfordringer framover når det gjelder forbedring av studiekvalitet og måten dette arbeidet utøves på. Utfordringene som er listet opp, baserer seg på de dokumenterte forholdene. Listen er ikke uttømmende, men gir et grunnlag for prioritering av tiltak som bør settes inn. Disse utfordringene kan grupperes i følgende 5 områder:

1. Kvalitetssikring av undervisningsvirksomheten (KSU)

- a. Videreføre arbeidet med implementering av systemet for kvalitetssikring av studier og læringsmiljø

2. Undervisning og faglig veiledning

- a. Heve pedagogisk kompetanse i lærerstaben.
- b. Innføre arbeidsmåter som aktiviserer studentene gjennom hele undervisningsperioden.
- c. Styre emneporteføljen med mål om effektiv ressursbruk.
- d. Oppgradere og tilpasse emnelitteraturen i mange av NLHs emner.
- e. Øke bruken av IKT som pedagogisk verktøy.
- f. Videreutvikle NLHs pedagogiske særpreg, med vekt på problembasert læring og annen virkelighetsnær opplæring.
- g. Styrke faglig veiledning av studenter, spesielt mhp bedre veiledning om muligheter for emnevalg og utenlandsstudier.
- h. Øke andel kvinner i undervisningsstillinger.

3. Internasjonalisering

- a. Implementere NLHs internasjonale strategi med vekt på levende samarbeidsavtaler på institusjonsnivå, økt utveksling og fokus på integrering av innreisende studenter.

4. Læringsmiljø, inklusive utstyr

- a. Disponere rom og arealer slik at egnet plass frigjøres til læringsaktiviteter utenom forelesning.
- b. Fortsatt satse på IKT infrastruktur og studentrettet informasjonsarbeid
- c. Utbedre inneklima og andre mangler ved fysisk læringsmiljø der behov påvises.
- d. Implementere NLHs plan for universell tilrettelegging.

5. Administrative områder og markedsføring

- a. Følge opp strukturendringer innført med kvalitetsreformen: Evaluering og justering av det 10 måneders studieåret, karaktergivning og vurderingsformer.
- b. Flere studieprogram må tiltrekke flere av de beste studentene.