



Læringsmiljøutvalget (LMU) ved Universitetet for miljø og biovitenskap

Årsrapport for 2011

Sammendrag

Inntil i 2009 inneholdt Læringsmiljøutvalgets årsrapport i hovedsak informasjon om læringsmiljøutvalgets praktiske arbeid. I 2009 vedtok Læringsmiljøutvalget at årsrapporten skulle endre fokus, og at rapporten skulle fokusere på status og utvikling av universitetets faktiske læringsmiljø. Læringsmiljøutvalgets årsrapport for 2010 hadde derfor en helt ny form og vinkling, og rapporten for 2011 er ytterligere utviklet for å få frem status og vurderinger av det faktiske læringsmiljøet ved Universitetet.

Læringsmiljøutvalget har i 2011 fokusert på følgende tre hovedområder:

- Iverksetting av gode fysiske læringsmiljøtiltak
- Gjennomføring av Trivselsundersøkelse
- Oppfølging av tiltaksplan for Universell utforming og individuell tilrettelegging, 2010-2011

Ved UMB er det kapasitetsmessig et stort press på undervisningsrom. Høstsemesteret er perioden med høyest belastning. Antall emner med mer enn 100 oppmeldte studenter er økende og UMB hadde 4 emner i 2011 som hadde flere oppmeldte studenter enn antall plasser i vårt største undervisningsrom. UMB bør derfor etablere et nytt undervisningsrom med kapasitet til 400-450 personer. Med unntak av periodene rett før og under eksamen ser det ut til å være god kapasitet i lesesalene, men studentene etterspør et bedre grupperomstilbud ved UMB

Systematisk oppgradering av læresaler og auditorier har gitt positive resultater men UMB har fortsatt en stor utfordring med dårlig innemiljø grunnet manglende eller dårlige ventilasjonsanlegg i mange undervisningsrom. Dette bør prioriteres i de kommende årene. Fokus på universell utforming ved oppgradering av undervisningsrom har resultert i en svært positiv utvikling mht universell utforming av selve undervisningsrommene (utforming, akustikk, teleslynge, kontraster osv), men UMB har fortsatt bygninger som ikke er tilgjengelig for bevegelseshemmede på grunn av ikke trinnfrie inngangsparti og/eller manglende heiser i bygningene.

Trivselsundersøkelsen avdekket studentene ved UMB alt i alt trives godt ved lærestedet, men internasjonale studenter trives noe mindre enn norske. Undersøkelsen gjorde noen funn som viser at det er behov for å fokusere på holdningsskapende arbeid for å forebygge nedlatende holdninger, mobbing, seksuell trakassering og vold. Det er også nødvendig å utbedre rutiner på hvor man kan henvende seg dersom man opplever mobbing, vold eller seksuell trakassering. Det er nødvendig å iverksette tiltak for å øke trivsel og redusere ensomhet blant internasjonale studenter.

Ås, april 2012

Siri Margrethe Løksa
leder av LMU i 2011

Innhold

Sammendrag.....	2
1 Læringsmiljøutvalget ved UMB i 2011	4
2 Møtevirksomhet og fokusområder 2011	4
3 Det fysiske læringsmiljøet.....	5
3.1. Utvikling av antall undervisningsrom og beleggstatistikk og emnestørrelser.....	5
3.2. Utvikling av antall åpne lesesaler	7
3.3. Kvaliteten på undervisningsrommene	8
3.4. Universell utforming og individuell tilrettelegging.....	12
4 Det psykososiale læringsmiljøet.....	15
4.1 Resultater fra trivselsundersøkelsen 2011	15
4.2 Helsestasjonen og SiÅs rådgivingstjeneste	16
5 Viktige prosjekter og tiltak som planlegges i 2012.....	17

1 Læringsmiljøutvalget ved UMB i 2011

Universitetsstyret har det overordnede ansvaret for studentenes læringsmiljø, jf. § 4-3 i Lov om universiteter og høyskoler. Alle institusjoner skal ha et læringsmiljøutvalg (LMU) som skal bidra til at Universitetsstyret følger opp sitt ansvar. Studentenes læringsmiljø omfatter både det fysiske læringsmiljøet, det psykososiale læringsmiljøet, universell utforming, individuell tilrettelegging og velferdstilbudene.

Følgende personer har vært faste medlemmer av LMU i 2011:

	Vår 2011	Høst 2011
Universitetsdirektør, leder av LMU	Siri Margrethe Løksa	Siri Margrethe Løksa
Prorektor for utdanning	Mari Sundli Tveit	Mari Sundli Tveit
Repr. vitenskapelig ansatt	Ørjan Totland	Ørjan Totland
Representant fra AMU	Arnljot Mehl	Arnljot Mehl
Nestleder studentstyret	Kaja Mathilde Heltoorp	Kaja Mathilde Heltoorp
Leder studentstyret	Ole Martin Steien	Torfinn Belbo
Velferdsansvarlig studentstyret	Zuzana Micekova	Zuzana Micekova
Leder SiÅs-styret	Inger Haugsgjerd	Fredrik Rønningen
Utvalgets sekretær, studieavdelingen	Bodil Norderval	Bodil Norderval

Følgende personer har vært observatører i utvalget:

Ole Jørgen Torp, Studiedirektør

Kjersti Sørli Rimer, Avdelingsdirektør drift- og serviceavdelingen

Leif Thomas, Seniorarkitekt, drift- og serviceavdelingen

Lena Kjøbli, Seniorrådgiver, personal og organisasjonsavdelingen

Terje Holsen, Avdelingsdirektør, eiendom

2 Møtevirksomhet og fokusområder 2011

LMU har hatt 5 møter i 2011 (02.03.11, 25.03.11, 18.05.11, 26.10.11, 07.12.11). Saker som tas opp er faste saker som ligger inne i årsplanen samt fortløpende saker som meldes inn via studentstyret eller andre enheter/organ. Samlet oversikt over saker i 2011 ligger i årsplan 2011, <http://www.umb.no/statisk/lmu/innkalling/2011/aarsplan2011.pdf>. Læringsmiljøutvalget behandlet totalt 25 saker i 2011. For sakslister og møtebøker henvises det til nettsidene: <http://www.umb.no/lmu/artikkel/leringsmiljoutvalget-ved-umb>

De viktigste områdene som LMU jobbet med i 2011 var:

- Fysiske læringsmiljøtiltak
 - Oppfølging av større læringsmiljøtiltak 2011 og vedta nye tiltak for 2012. Nytt auditorium i Tårnbygningen ble offisielt åpnet av Universitetsdirektøren den 26. oktober 2011 (LMU-tiltak 2010 og 2011).
 - Tildeling av midler til mindre læringsmiljøtiltak, totalt tildelt 400 000,- til ulike prosjekter
- Trivselsundersøkelsen 2011
 - Gjennomføring og oppfølging av resultater
- Universell utforming
 - Oppfølging av tiltaksplan for 2010-2011 fra Handlingsplan for universell utforming og tilrettelegging for studenter med nedsatt funksjonsevne

Det vises til vedlegg 1 for oversikt over gjennomførte fysiske læringsmiljøtiltak fra 2006 til 2011.

3 Det fysiske læringsmiljøet

I 2010 utarbeidet studieavdelingen en oversikt over utviklingen av fysiske læringsmiljøet ved UMB etter oppdrag fra LMU. Oversikten gjaldt undervisningsrom (læresaler (LÆR), auditorier (AUD) og datalæresaler (DATA)). Det ble foretatt en kartlegging av antall rom og tilstanden på undervisningsrom ved UMB fra 2005 til i 2010. En tverrfaglig gruppe med representanter fra studieavdelingen, drift og service, eiendom og IT-seksjonen vurderte og satt objektive ”tilstandskarakterene” for ulike faktorer på hvert rom. Tilstand ble vurdert på en skala fra 1-3, derav 1 er dårlig kvalitet og 3 er god kvalitet. Følgende faktorer ble vurdert:

1. Generell standard (helhetsvurdering)
2. Universell utforming av det spesifikke rom
3. Tilgjengeligheten for bevegelseshemmede til rommet
4. Tilgang til handikap-toalett fra aktuelle rom
5. Akustikkforhold
6. Ventilasjonsforhold
7. Lysforhold
8. Teleslynge
9. Høytalere
10. Standard på møbler

I 2011 ble Trivselsundersøkelsen gjennomført. Undersøkelsen avdekket at blant annet ventilasjonen i en rekke rom ikke fungerte så bra som gruppen hadde vurdert. Noen undervisningsrom har derfor fått nedjustert tilstandskarakter i år, både når det gjelder standard på ventilasjonsforholdene samt den generelle tilstandskarakteren. Det gjøres oppmerksom på at tilstandskarakteren ikke er nedjustert bakover i tid. I tillegg foretok Drift- og serviceavdelingen befaringer av samtlige undervisningsrom i 2011. Det ble utarbeidet møbleringsplaner for alle undervisningsrom. Antall sitteplasser i hvert undervisningsrom er endret i forhold til de nye møbleringsplanene, men heller ikke disse tallene er justert tilbake i tid. Vedlegg 2 viser et eksempel på en møbleringsplan. Møbleringsplaner for alle undervisningsrom er nå tilgjengelig på nett og blir videre hengt opp i hver sal for å lette arbeidet med å holde salene riktig møblert og sikre at utstyr er på plass.

En konsekvens av at tilstandskarakterer og antall plasser i saler har blitt justert fra 2010 og 2011 som følge av trivselsundersøkelsen og møbleringsplanene vil utviklingen fra 2010 til 2011 i enkelte figurer vise en endring som kun skyldes justeringen. Vedlegg 3 viser en oversikt over alle undervisningsrom ved UMB i 2011 og tilstandskarakter som er satt på de ulike faktorene.

3.1. Utvikling av antall undervisningsrom og beleggstatistikk og emnestørrelser

Tabell 3.1 og 3.2 viser utvikling av antall rom og antall plasser i de ulike romkategoriene fra 2005 til 2011. UMB fikk ett nytt auditorium i 2011, TU101 i kjelleren i Tårnbygningen. Tabellene viser også utviklingen av studenttall. Studenttallene er hentet fra Database for statistikk om høgre utdanning (DBH), registrerte studenter høst 2005 til 2011.

År	2005	2006	2007	2008	2009	2010	2011
Antall stud	2809	2970	2943	3121	3269	3815	4209
AUD	10	9	9	10	9	9	10
DATA	7	8	8	9	9	9	9
LÆR	25	25	25	30	30	30	30
Totalt	42	42	42	49	48	48	49

Tabell 3.1. Utvikling av antall rom i de ulike romkategoriene samt utvikling av studenttallet

År	2005	2006	2007	2008	2009	2010	2011
Antall stud	2809	2970	2943	3121	3269	3815	4209
AUD	1390	1294	1294	1374	1269	1285	1427
DATA	190	205	223	253	253	253	207
LÆR	922	882	878	1071	1097	1097	1128
Totalt	2502	2381	2395	2698	2619	2635	2762

Tabell 3.2. Utvikling av totalt antall sitteplasser i de ulike romkategoriene. Antall plasser justert i 2011 i henhold til ny kartlegging og utarbeidelse av møbleringsplaner

Tabell 3.3 viser en oversikt over prosentvis belegg på læresaler og auditorier fra uke 36 til uke 48 i 2009, 2010 og 2011. Data er hentet fra timeplanssystemet TimeEdit. Beregningene er basert på ukedagene mandag til fredag, fra 08.00 til 16.00. Det er tatt utgangspunkt i høstsemesteret ettersom dette er den perioden med høyest belastning på undervisningsrom.

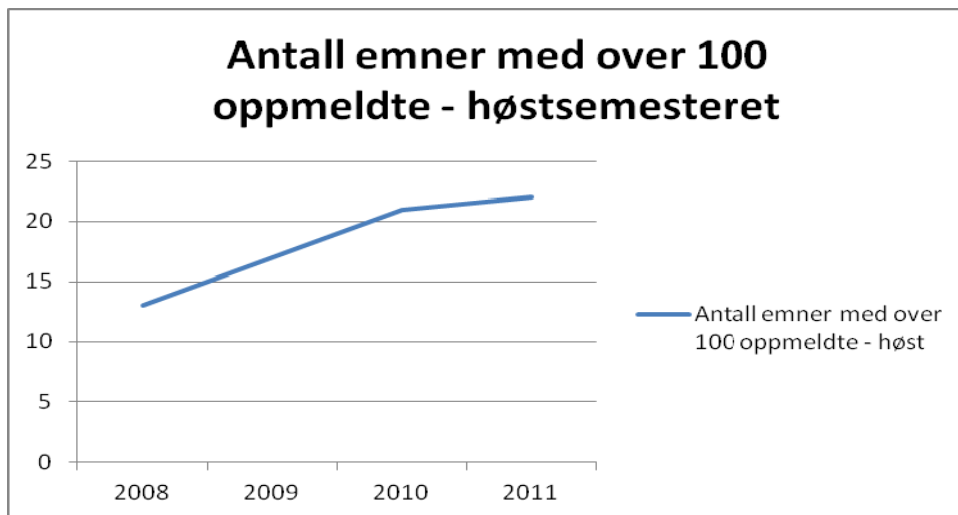
Periode (uke)	Belegg auditorier	Belegg læresaler	Belegg datasaler
3609-4809	71,08 %	71,17 %	47,54 %
3610-4810	70,92 %	69,31 %	49,00 %
3610-4811	70,08 %	69,31 %	55,77 %

Tabell 3.3. Prosentvis belegg i auditorier, læresaler og datasaler uke 36-48 i 2009, 2010 og 2011.

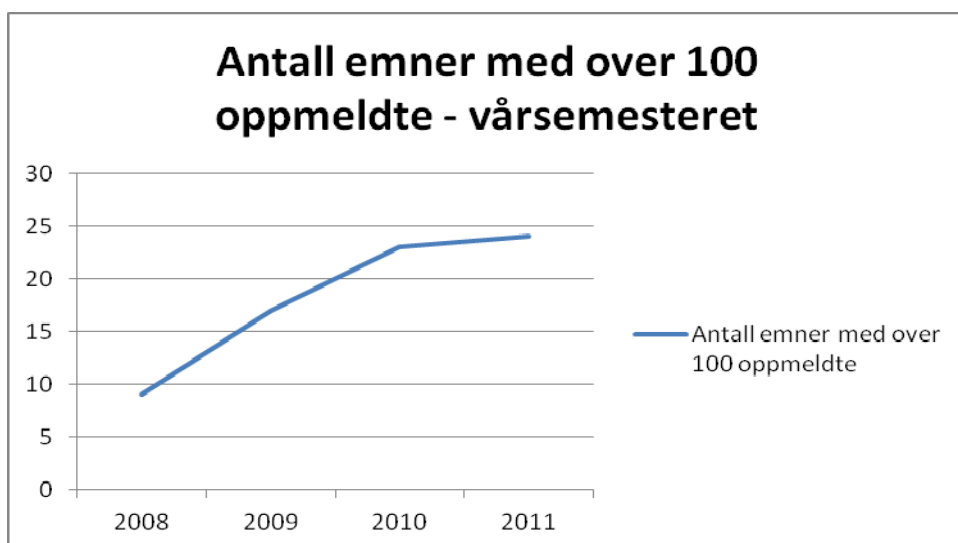
Tabellen viser at belegget på auditorier og læresaler stort sett har vært uendret fra 2010 til 2011, dette til tross for at et nytt auditorium ble tatt i bruk høsten 2011. Selv om belegget i datasalene fortsatt er relativt lavt har belegget i datasalene økt betydelig. Enkelte datasaler med tung programvare har tilnærmet 100 % belegg. Dette medfører blant annet begrenset adgang for studentene til å ha egenstudier i forbindelse med emner som krever tilgang på en del programvare. Det har derfor blitt etablert en standard "tung programvare" på datasaler med mye undervisning for å øke fleksibiliteten mht plassering av undervisning og muligheter for egenstudier for studenter.

Figur 3.1 og 3.2 viser utviklingen av antall emner som har mer enn 100 oppmeldte studenter fra 2008 til 2011. Antall emner med flere enn 100 oppmeldte studenter har økt jevnt i perioden. Høsten 2011 hadde UMB videre 4 emner med flere oppmeldte studenter enn kapasiteten i vårt største auditorium (Auditorium Arabidopsis med 340 plasser), mot 3 emner høsten 2010. Grunnet det høye studenttallet i ex.phil har emnet vært nødt å bli duplisert siden høst 2009.

Det understrekes at antall oppmeldte studenter i et emne ofte avviker fra antall studenter som møter til eksamen. Ofte møter kun 80 % av de oppmeldte studentene til eksamen. Hvorvidt de resterende 20 % har møtt til undervisning og dermed "trenger sitteplass i undervisningsrom" er ukjent. Vedlegg 4 viser en oversikt over emner som har eller har hatt mer enn 100 oppmeldte studenter i perioden fra 2008 til 2011, med antall oppmeldte, antall møtt til eksamen samt hvor mange prosent som ikke har møtt til eksamen i de utvalgte emnene. At studenter ikke trekker oppmeldinger trenger ikke ha direkte betydning for læringsmiljøet, men man bør vurdere å gjøre nærmere analyse av hvorfor studenter ikke trekker oppmeldinger til eksamen da dette er viktig for å kunne plassere emner i riktig dimensjonerte rom. Videre har trekk av oppmeldinger svært stor betydning for eksamensplanleggingen. Når eksempelvis 120 studenter ikke møter til eksamen i ex.phil kunne mange eksamensrom og vakter vært utelatt.



Figur 3.1. Utviklingen av antall høstemner med mer enn 100 oppmeldte studenter fra 2008 til 2011.



Figur 3.2. Utviklingen av antall våremner med mer enn 100 oppmeldte studenter fra 2008 til 2010.

Vurdering:

- Belegget i læresaler og auditorier har vært jevnt på rundt 70 % siden 2009. Ett nytt undervisningsrom ble etablert i 2011. Belegget i datasaler har økt med 7 % fra 2010 til 2011.
- I 2011 hadde UMB 4 emner som hadde flere oppmeldte studenter enn kapasiteten i vårt største undervisningsrom, og UMB trenger undervisningsrom som har kapasitet til over 400-450 studenter.
- Antall emner med mer enn 100 studenter har økt kraftig fra 2008 til 2010. Dersom Urbygningen skal rehabiliteres vil dette innebære at to auditorier med over 100 sitteplasser tas ut av drift, derav Festsalen med 200 sitteplasser. Romkapasitet til emner med over 150 studenter kan bli en kritisk faktor ved fortsatt høyt opptak.
- Antall som møter til eksamen kan variere mye i forhold til antall som er meldt opp i et emne, og man bør vurdere å se på tiltak for å forebygge dette.

3.2. Utvikling av antall åpne lesesaler

Tabell 3.4 viser en oversikt over antall åpne lesesaler og antall plasser totalt fra 2009 til 2011. 65 nye lesesalsplasser fordelt på to mindre saler ble etablert i 2011 i forbindelse med det store LMU-prosjektet i Tårnbygningen. Belegget på lesesalene varierer mye gjennom året med maks

belastning ukene før eksamen. Tilbakemeldinger fra driftspersonale og andre ansatte er at det er svært god kapasitet i lesesalene i periodene utenom eksamensperiodene.

År	Antall åpne lesesaler	Antall åpne lesesalsplasser totalt
2009	6	196
2010	8	222
2011	10	287

Tabell 3.4. Utvikling av antall åpne lesesaler og lesesalsplasser fra 2009 til 2011.

Trivselsundersøkelsen avdekket at mange studenter er mindre tilfreds med grupperomstilbudet på campus. Studentene i Sørhellinga er mest fornøyd med tilbudet mens studentene fra Institutt for landskapsplanlegging og Handelshøyskolen ved UMB er minst fornøyd med tilbudet.

Vurdering

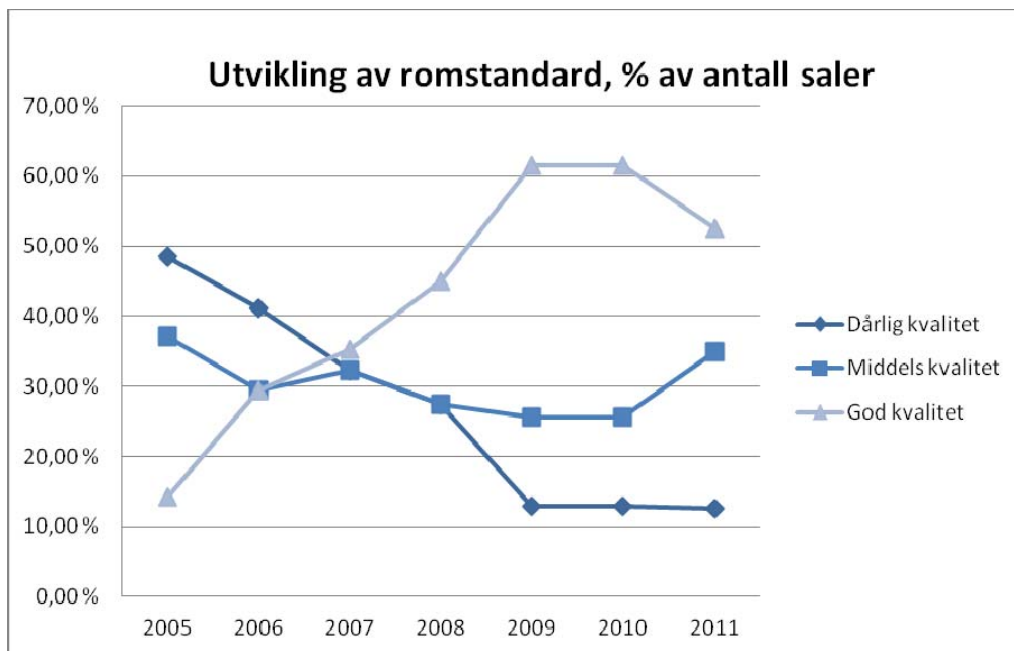
- Med unntak av periodene rett før og under eksamen ser det ut til å være god kapasitet i lesesalene.
- Det bør jobbes systematisk for å bedre grupperomstilbudet ved UMB

3.3. Kvaliteten på undervisningsrommene

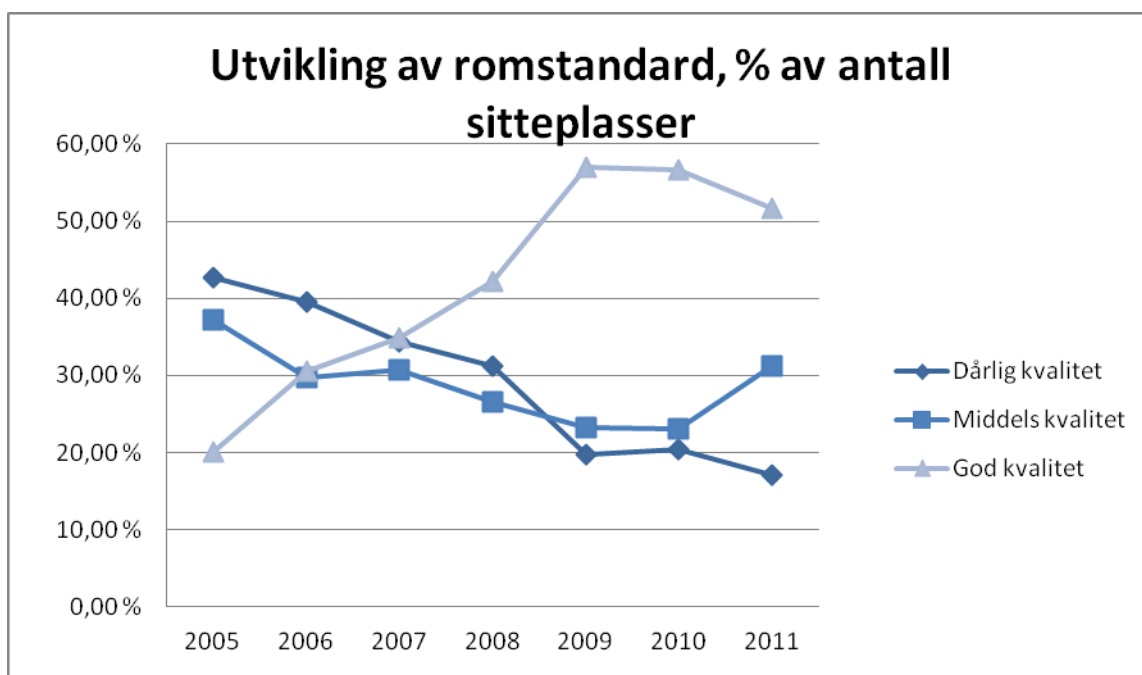
Tabell i vedlegg 1 viser en oversikt over større og mindre fysiske læringsmiljøtiltak som ble gjennomført i perioden 2005-2011. På bakgrunn av gjennomførte tiltak og tilbakemeldinger fra trivselsundersøkelsen er tilstandskarakterer for undervisningsrom blitt oppdatert.

Figur 3.3 og 3.4 viser utviklingen av den generelle standarden (totalvurdering) på auditorier og læresaler. Figur 3.3 viser utviklingen av den generelle standarden presentert som prosent av summen antall læresaler og auditorier hvert år. Figur 3.4 viser utviklingen av den generelle standarden som prosent av det totale antall sitteplasser i de to kategoriene (læresaler og auditorier). Tilsvarende viser figur 3.5 og 3.6 utviklingen av ventilasjonsforholdene og figur 3.7 og 3.8 viser utviklingen av akustikkforholdene.

Som figur 3.3 og 3.4 viser har 12,5 % av auditorier/læresaler i dårlig kvalitet, og dette tilsvarer 17 % av totalt antall sitteplasser i læresaler og auditorier. Nedgangen i antall rom med god standard fra 2010 til 2011 skyldes at noen saler har blitt nedjustert fra god til middels kvalitet på grunn av tilbakemeldinger i trivselsundersøkelsen. I overkant av 50 % av salene har god standard, noe som også tilsvarer ca 50 % av plassene.

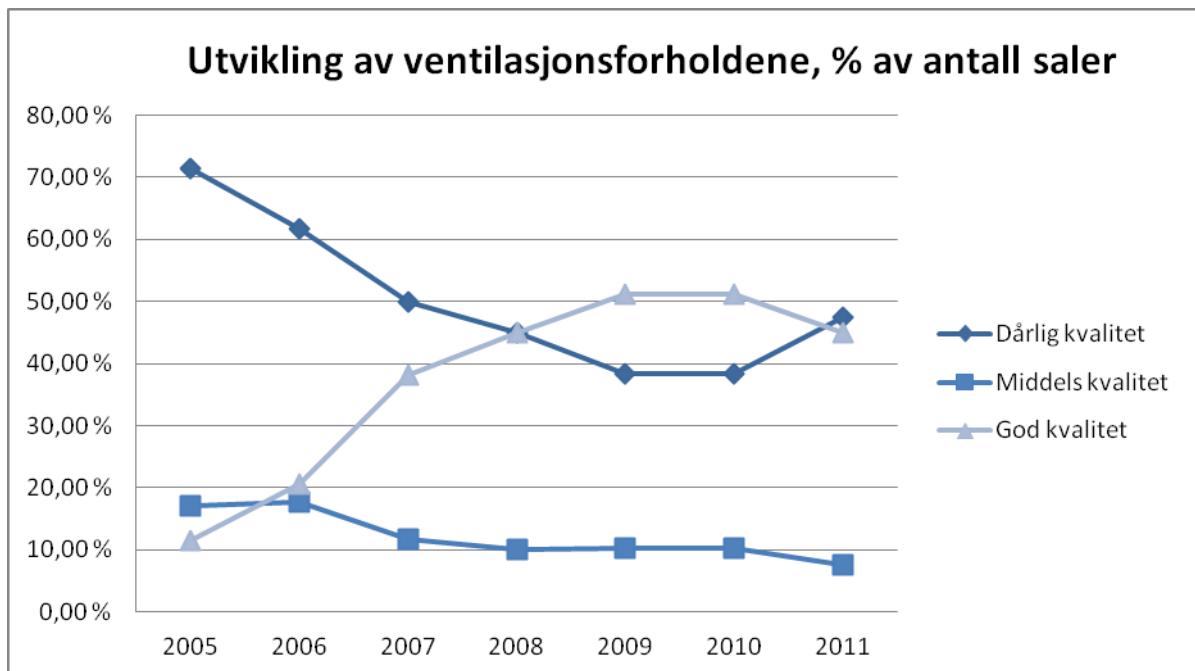


Figur 3.3. Utviklingen av den generelle romstandard på læresaler og auditorier vist som prosent av antall saler for hvert år.

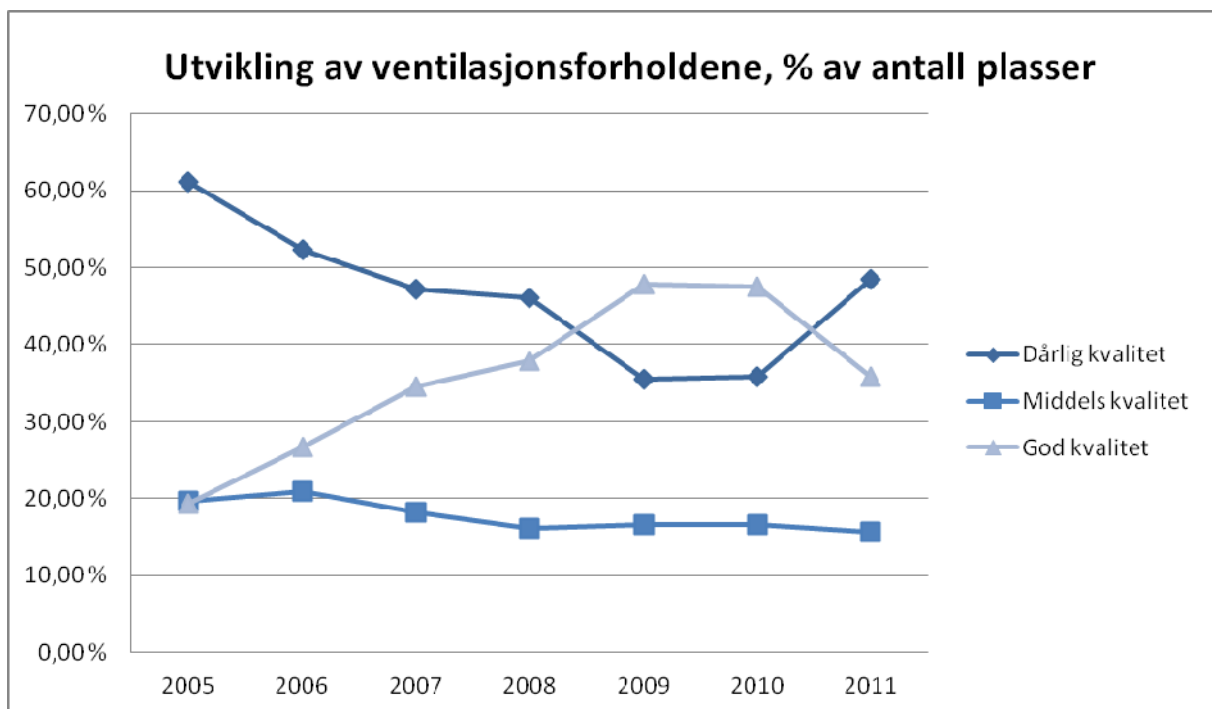


Figur 3.4. Utviklingen av den generelle standarden på læresaler og auditorier vist som prosent av totalt antall sitteplasser i auditorier og læresaler saler for hvert år.

Grunnet tilbakemeldinger om dårlig luftkvalitet i trivselsundersøkelsen har flere læresaler og auditorier fått nedjustert kvalitetsverdi fra 2010 til 2011, jf figur 3.5 og 3.6. I underkant av 45 % av antallet læresaler og auditorier har gode ventilasjonsforhold, og dette tilsvarer 35 % av antallet sitteplasser i disse salene. Det understrekes samtidig at det har vært en positiv utvikling fra 2005 til 2011.

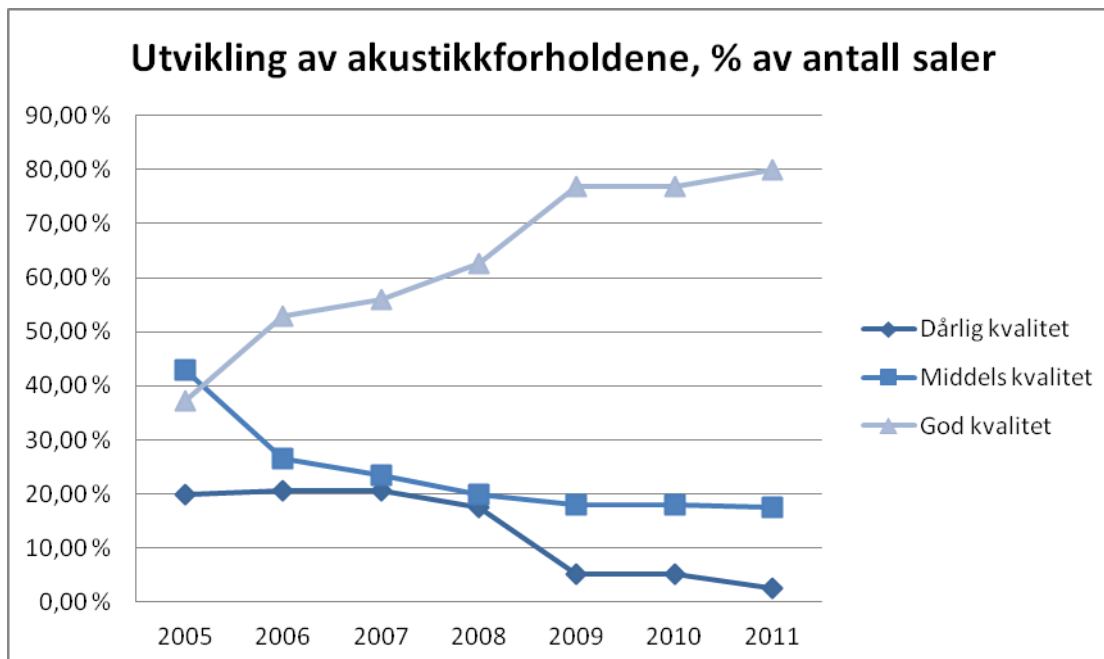


Figur 3.5. Utviklingen av ventilasjonsforholdene i læresaler og auditorier vist som prosent av antall saler for hvert år.

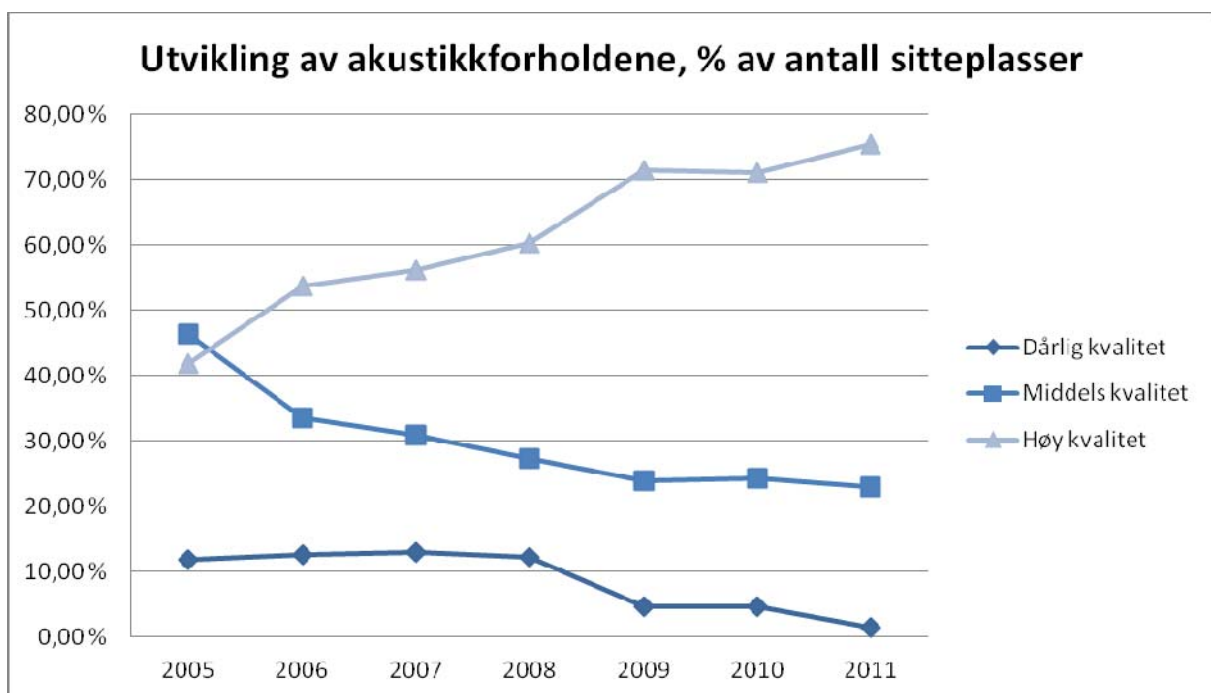


Figur 3.6. Utviklingen av ventilasjonsforholdene i læresaler og auditorier vist som prosent av totalt antall sitteplasser i auditorier og læresaler saler for hvert år.

Figur 3.7 og 3.8 viser at det systematiske arbeidet med oppgradering av læresaler har bidratt til en svært positiv utvikling av akustikkforholdene i salene. Det er nå bare en læresal som vurderes til å ha dårlige akustikkforhold, og denne læresalen vil bli oppgradert med i løpet av 2012.



Figur 3.7. Utviklingen av akustikkforholdene i læresaler og auditorier vist som prosent av antall saler for hvert år



Figur 3.8. Utviklingen av ventilasjonsforholdene i læresaler og auditorier vist som prosent av totalt antall sitteplasser i auditorier og læresaler saler for hvert år.

Vurdering

- UMB har fortsatt en stor utfordring med dårlig innemiljø grunnet manglende eller dårlige ventilasjonsanlegg i mange undervisningsrom. Tiltak for å bedre innemiljøet i store undervisningsrom med høyt belegg bør prioriteres i årene fremover.
- Totalt sett har UMB hatt en positiv utvikling av undervisningsrommene fra 2005 til 2011. De årlige bevilgningene til læringsmiljøtiltak samt oppgraderingen av Sørhellinga har bidratt til et løft av standarden på UMBs undervisningsrom. Utviklingen av akustikkforholdene i undervisningsrom er spesielt positiv.

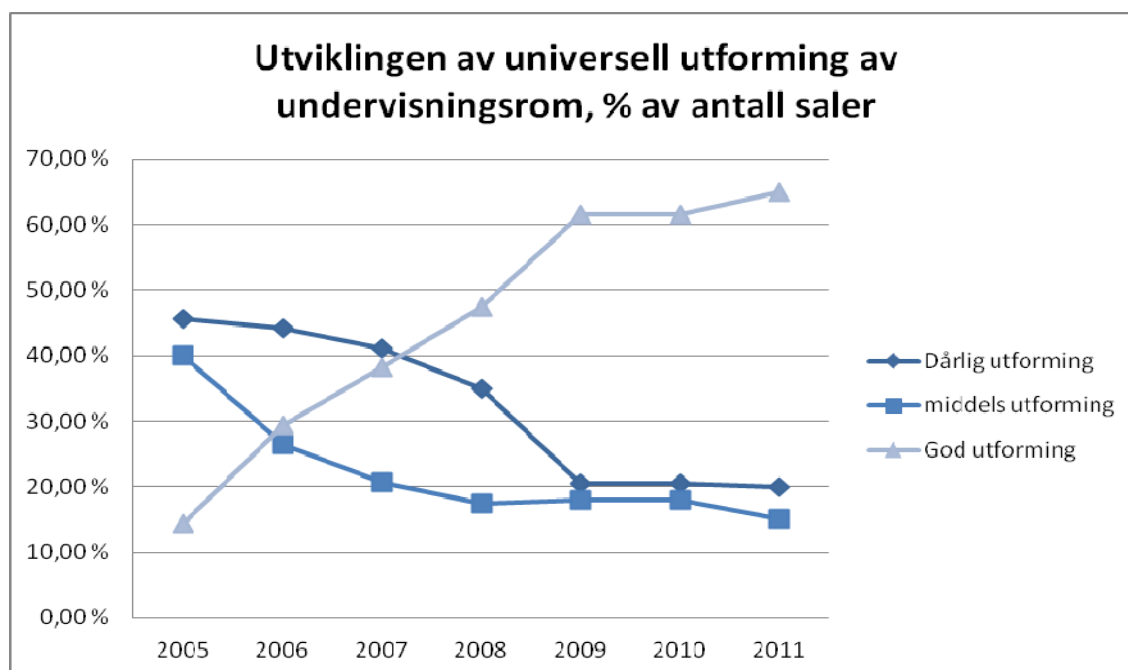
3.4. Universell utforming og individuell tilrettelegging

I 2009 vedtok UMB ny handlingsplan for Universell utforming og tilrettelegging for studenter med nedsatt funksjonsevne. Hovedmålet tilknyttet bygninger og utearealer sier at:

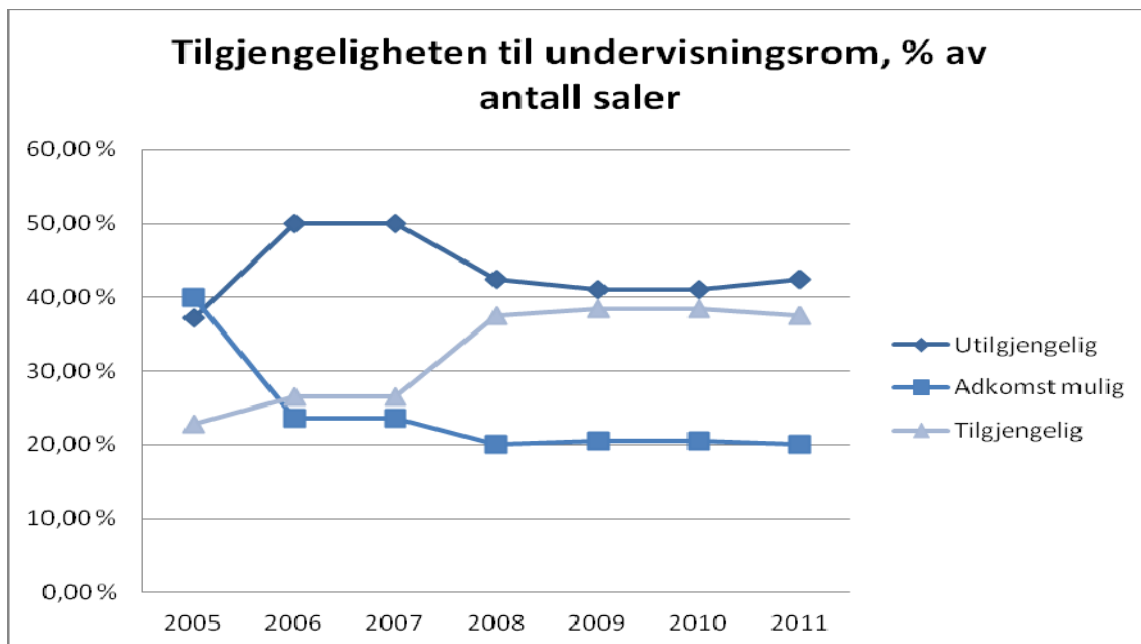
Innen 2018 skal alle hovedbygninger og hovedtraseer der studenter oppholder seg være tilgjengelig etter prinsippet for universell utforming. Felles studentarealer (undervisningsrom, lesesalsplasser og kantiner) konsentreres til færre bygninger.

Handlingsplanen for Universell utforming og tilrettelegging for studenter med nedsatt funksjonsevne følges opp med to-årige tiltaksplaner innenfor områdene Bygninger og utearealer, Studier og undervisning, IKT og Studentvelferd. Første tiltaksplan ble vedtatt for perioden 2010 – 2011. Status av gjennomførte tiltak for perioden innen utgangen av 2011 viste en god gjennomføring av tiltaksplanen, men enkelte tiltak var av ulike grunner ikke gjennomført. Ved utarbeidelse av ny tiltaksplan for 2012-2013 er det viktig at planen er noe mer realistisk og at det etableres bedre rutiner for oppfølging av tiltakene.

Figur 3.9 viser utviklingen av den universelle utformingen av selve undervisningsrommene fra 2005-2011. Figuren viser en positiv utvikling med hensyn til dette. I 2011 hadde 65 % av salene god universell utforming, mot 14 % i 2005. Dette tilsvarer henholdsvis 59 % og 14 % dersom man regner prosent av summen av antall sitteplasser. Grunnet manglende heis og/eller inngangsparti er imidlertid ikke alle disse salene tilgjengelig for bevegelseshemmede. Figur 3.10 viser utviklingen av tilgjengeligheten til undervisningsrommene fra 2005 til 2011. Selv om det har vært en positiv utvikling fra 2005 til 2011 er fortsatt 43 % av våre læresaler og auditorier ikke tilgjengelig for bevegelseshemmede, noe som tilsvarer 44 % av antall sitteplasser i salene. Dersom UMB får etablert trinnfri inngangsparti og tilgjengelig heis i Tårnbygningen som planlagt, vil 58 % av våre læresaler og undervisningsrom bli tilgjengelig for bevegelseshemmede!

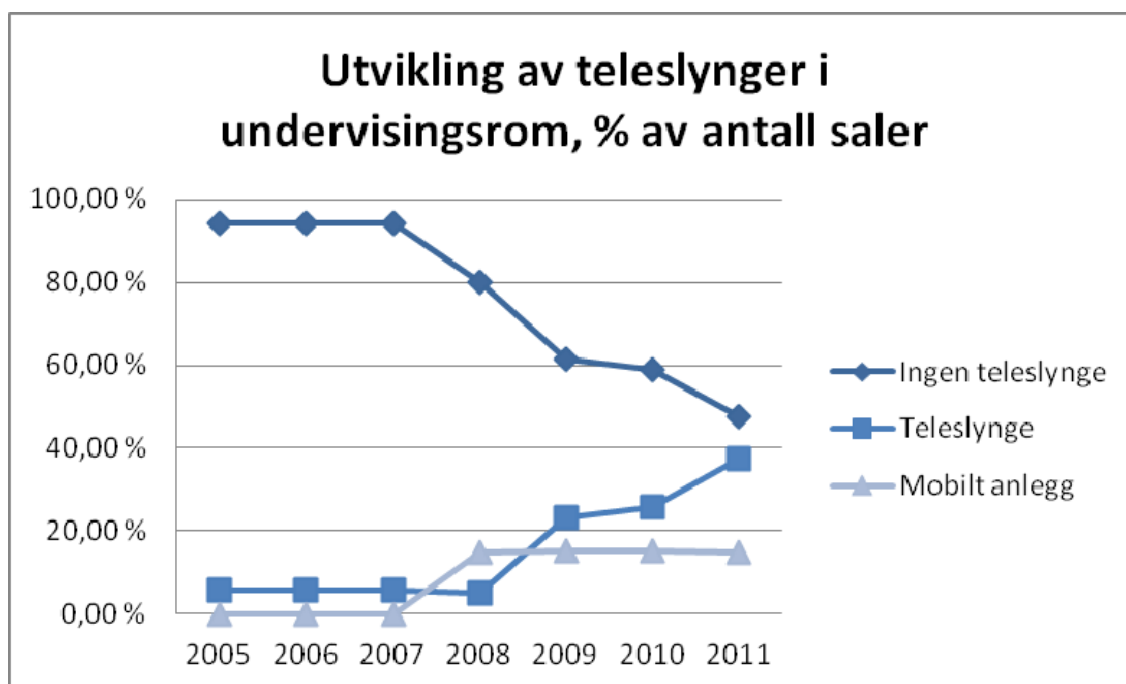


Figur 3.9. Utviklingen av universell utforming av læresaler og auditorier vist som prosent av antall saler for hvert år



Figur 3.10. Utviklingen av tilgjengeligheten til læresaler og auditorier vist som prosent av antall saler for hvert år

Etter hvert som AV-utstyr i saler oppgraderes, etableres det også trådløse teleslyngeanlegg som en del av oppgraderingen. Figur 3.11 viser utviklingen av telesynger i læresaler og auditorium. Det har vært en svært positiv utvikling fra 2008 til 2011. I Sørhellinga finnes et mobilt teleslyngeanlegg.



Figur 3.11. Utviklingen av telesynger i læresaler og auditorier vist som prosent av antall saler for hvert år

I trivselsundersøkelsen 2011 svarte 27,9 % av studentene at de har en eller annen form for nedsatt funksjonsevne, derav ca halvparten av disse var allergi. 20 % av de som har nedsatt funksjonsevne oppgir at de har en form for tilrettelegging ved UMB og 71 % av de som har tilrettelegging er fornøyd med tilbudet.

Vurdering

- Systematisk oppgradering av læresaler og auditorier med fokus på universell utforming har resultert i en svært positiv utvikling mht universell utforming av selve undervisningsrommene (utforming, akustikk, teleslynge, kontraster osv)
- UMB bør prioritere tiltak for å gjøre bygninger tilgjengelig for bevegelseshemmede i de kommende år (tilgjengelige inngangsparti og heiser i bygninger)
- Det må være en tettere oppfølging av tiltaksplan for universell utforming og individuell tilrettelegging for perioden 2012-2013.

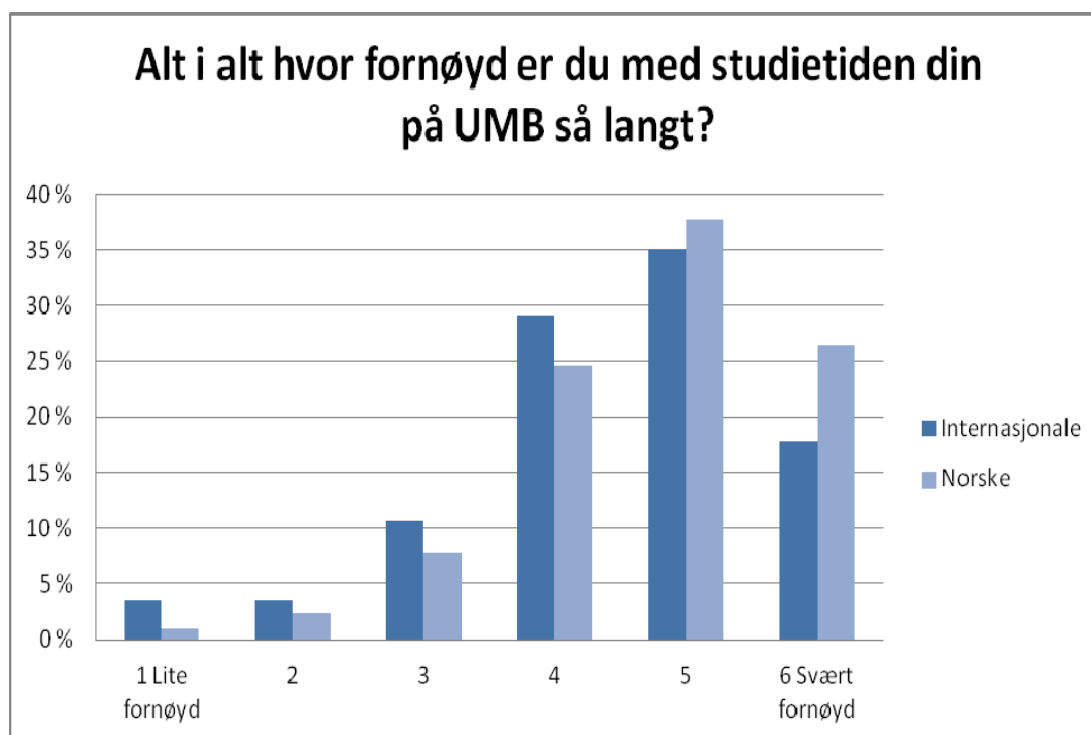
4 Det psykososiale læringsmiljøet

4.1 Resultater fra trivselsundersøkelsen 2011

I 2011 ble det gjennomført en trivselsundersøkelse blant alle studenter ved UMB. Undersøkelsen hadde 35 % svarprosent. Rapport fra undersøkelsen ble vedtatt av læringsmiljøutvalget i desember 2011, http://www.umb.no/statisk/lmu/div/trivselsundersokelse_2011.pdf.

Ettersom undersøkelsen i 2008 kun ble sendt til siste års masterstudenter og siste års bachelorstudenter mens undersøkelsen i 2011 ble sendt til alle studenter er det ikke mulig å direkte sammenligne tallene fra 2008 til 2011. Undersøkelsen ble også noe revidert mellom 2008 til 2011.

Som figur 4. 1 viser er studentene alt i alt er godt fornøyd med studietiden sin ved UMB. 90 % av de norske studentene svarer i den ”øvre halvdel” av skalaen, mot 82 % av de internasjonale studentene.

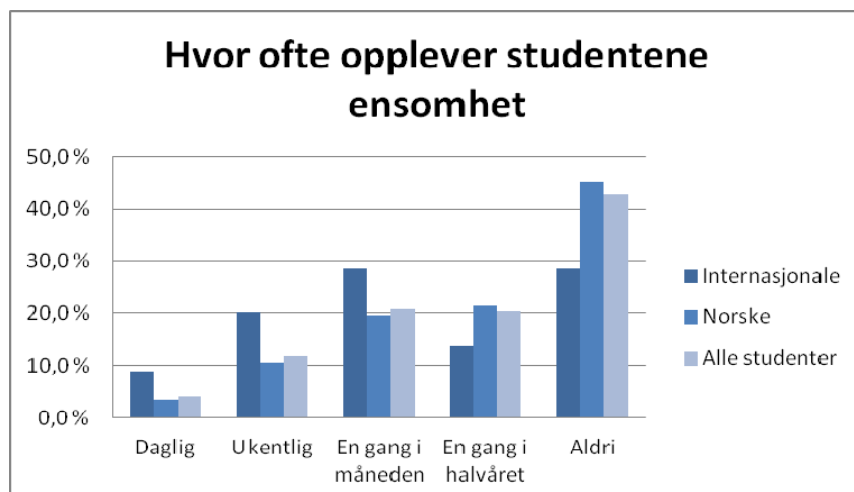


Figur 4.1. Tilfredsheten med studietiden for norske og internasjonale studenter i 2011.

Undersøkelsen viser noen funn av mobbing (2,0 %), seksuell trakassering (0,3 %) og vold (0,2 %) fra lærere eller veiledere. Tilsvarende tall med mobbing, seksuell trakassering og vold fra medstudenter er henholdsvis 1,8 %, 1,3 % og 0,6 %. Undersøkelsen avdekket at få tar kontakt med noen når slike hendelser inntreffer. 23 % av UMBs studenter har opplevd nedlatende holdninger fra lærer eller veileder.

Undersøkelsen avdekket videre at flere internasjonale studenter opplever ensomhetsfølelse sammenlignet med norske studenter, jf figur 4.2. 15 % av de norske studentene opplever ensomhetsfølelse daglig eller ukentlig, mot 29,1 % av de internasjonale studentene. Langt flere internasjonale studenter synes også at det drikkes for mye alkohol på sosiale arrangement på campus sammenlignet med norske studenter, jf fig. 4.3.

Undersøkelsens funn mht fysisk læringsmiljø er fulgt opp i kapittel 3, Det fysiske læringsmiljøet.



Figur 4.2. Ensombetsfølelse blant norske og internasjonale studenter i 2011.



Figur 4.3. Syn på alkohol på campus blant norske og internasjonale studenter i 2011.

Vurdering:

- Funnene i trivselsundersøkelsen må følges opp og det må lages en konkret oppfølgingsplan. Spesielt viktig er det å jobbe med:
 - Holdningsskapende arbeid for å forebygge nedlatende holdninger, mobbing, seksuell trakassering og vold
 - Rutiner på hvor man kan henvende seg dersom man opplever mobbing, vold eller seksuell trakassering.
 - Tiltak for å øke trivsel og redusere ensomhet blant internasjonale studenter

4.2 Helsestasjonen og SiÅs rådgivingstjeneste

Tabell 4.1 viser antall studenter som har oppsøkt rådgivingstjenesten fra 2003 til 2010. Data er hentet fra studiekvalitetsrapporten og opplysninger fra sosialkonsulentens rapport fra 2011. Antall studenter som oppsøker sosialkonsulenten ligger jevnt på i overkant av 200 studenter og har vært relativt stabil siden 2003 til tross for økt studenttall. Rundt halvparten av studentene som henvender seg til sosialkonsulenten er internasjonale studenter. Rapport fra sosialkonsulentens i SiÅs rådgivingstjeneste fra 2011 er lagt ved i vedlegg 5.

	Antall studenter som oppsøkte sosialkonsulent	Andel internasjonale til sosialkonsulent	Antall studenter hos psykolog	Antall studenter som oppsøkte prest
2003	252	45 %		Ukjent
2004	237	56 %		Ukjent
2005	234	67 %		Ukjent
2006	200	49 %	24 (tjenesten opprettet høsten 2006)	Ukjent
2007	185	56 %	49 (derav 8 internasjonale)	Ukjent
2008	201	62 %	Ikke oppgitt	48 (derav 2 internasjonale)
2009	Fra 250-300	Ikke oppgitt	Ikke oppgitt	Ikke oppgitt
2010	222	45 %	68	200 samtaler totalt
2011	219	Ikke oppgitt	51	Ikke oppgitt

Tabell 4.1. Antall henvendelser til rådgivningstjenesten fra 2003 til 2011.

Av spesielle prosjekter som kan nevnes startet studentpresten med et "Kaffekopp-prosjekt" i 2011. Ansatte og studenter ved UMB ble oppfordret til å invitere en eller flere internasjonale studenter til en kopp kaffe eller lignende. Totalt 36 ansatte eller studenter tok i mot internasjonale studenter, og som regel gikk grupper på 2-3 studenter sammen til disse besøkene. Det har vært flere positive tilbakemeldinger i tilknytning til dette prosjektet.

Helsestasjon for Ungdom og Studenter i Ås (Ås helsestasjon) oppgir av ca totalt 1320 besøkende i 2011 var ca 600 av disse studenter. Tilsvarende besøkstall fra 2010 var 560 studenter, dvs en økning på ca 7 %. Av de 1320 besøkende var 87 % kvinner og 13 % menn.

Trivselsundersøkelsen avdekket at 63,7 % av studentene kjente til helsestasjonstilbudet i 2011, mot 57 % i 2008. Det er positivt at flere studenter kjenner til tilbudet fra Ås kommune.

Vurdering:

- Fortsette samarbeidet med Helsestasjonen i Ås kommune
- Ut fra resultatene fra trivselsundersøkelsen og statistikk fra rådgivningstjenesten bør konkrete tiltak rettet mot internasjonale studenter vurderes

5 Viktige prosjekter og tiltak som planlegges i 2012

Viktige prosjekter som skal gjennomføres i 2012 er:

1. Gjennomføre og følge opp nasjonal læringsmiljøundersøkelse 2012.
2. Følge opp tiltaksplanen for 2012-2013 fra Handlingsplan for universell utforming og tilrettelegging for studenter med nedsatt funksjonsevne.
3. Oppfølging av funn i trivselsundersøkelsen 2011.
4. Avvikle felles LMU-møte med NVH og UMB
5. Utbedre nettsider for studentenes HMS (varsling, forsikring, seksuell trakassering, beredskap m.m.)
6. Utlysning og gjennomføring av mindre læringsmiljøtiltak 2012
7. Følge opp Læringsmiljøtiltak 2012 og vedta tiltak for 2013

Vedlegg 1 – Gjennomførte tiltak og endringer fra 2006-2011

År	Gjennomført:
2011	<ul style="list-style-type: none"> • Ferdigstilling av nytt auditorium og studentarbeidsplasser i kjeller Tårn (LMU-tiltak 2010 og 2011) • Nye stoler i datasalene TF01 og HU141 (mindre LMU-tiltak 2011) • Oppstart oppgradering laboratorier TF – fløy 2 (LMU-tiltak 2011) • Sykkelstativer TF (LMU-tiltak 2011) • Etablere flere grupperom i kjeller TF inkl. ventilasjon (LMU-tiltak 2011) • Ny stoler lesesal M160 (mindre LMU-tiltak vedtatt 2010) • Akustikkplater KA2-etg, bedring belysning, flytting av dør- støytiltak. (Mindre LMU-tiltak vedtatt 2010) • Etablering av hvilerom i Ur (mindre LMU-tiltak vedtatt 2010) • Ny møblering lesesal BT3A.15 (mindre LMU-tiltak 2011) • Akustikktiltak og bedret belysning T201 (LMU-tiltak 2011) • Innkjøp av spesialstoler for studenter med særskilte behov (mindre LMU-tiltak 2011) • Utrede og prosjektering av nytt auditorium TF (LMU-tiltak 2011) • Kartlegging av alle rom, IKT og møbler, laget møbleringsplaner og nettside • Oppgradert en rekke læresaler mht IKT-utstyr. Høytalere, mikrofon og teleslynge i TF01, TF02, TF145, TF102-3, J105, JU18, T201, T301, T330
2010	<ul style="list-style-type: none"> • Etablering av nytt auditorium og studentarbeidsplasser i kjeller Tårn startet - LMU-tiltak • Oppgradering møbler P107 (mindre LMU-tiltak 2009) • Etablering av to lesesalsrom og ett grupperom i Parkgården (mindre LMU-tiltak vedtatt 2010) • Oppgradering og sentralisering av læresaler i kjeller TF-kvartalet (mindre LMU-tiltak vedtatt 2010)
2009	<ul style="list-style-type: none"> • Åpning av T401 og T421 – LMU-tiltak • Oppgradering TF203, TF204, TF205 og TF210 (omrokking og nye romnummer) – LMU-tiltak • Urbygningen stengt over 2. etasje, U338 ut av drift, redusert antall plasser i U218 • Installasjon av teleslynge BT3A.16
2008	<ul style="list-style-type: none"> • Sørhellinga ble åpnet • Oppgradering av T421 og T401 startet – LMU-tiltak.
2007	<ul style="list-style-type: none"> • Ventilasjon i læresaler på TF satt i drift – LMU-tiltak • Oppgradering av MU67 og MU68 – LMU-tiltak • Oppgradering av U140 – LMU-tiltak
2006	<ul style="list-style-type: none"> • Sørhellinga ble tatt ut av drift • PL202 og 203 ble etablert • T168 og T174 ble etablert • TF-fløy 3 ble åpnet (TF102-3 og TF103-3)

Bioteknologibygningen 3A.16

BT3A.16

AV-utstyr:

Styringspanel: Crestron berørings skjerm

Optimal oppløsning (native resolution): 1024x768


Brukerveiledning (PDF): [Norsk](#)

[Generell info om AV-utstyr](#)




[Time og eksamensplaner](#)

UNIVERSITETET FOR MILJØ OG BIOVITENSKAP
454 Bioteknologibygningen

Utstørs- og møbleringsplan



Læresal BT3A.16, 116 m²

			60 stoler, type 1
Stol type 1	Stol type 2	Bord	1 stol, type 2
			30 bord
			2 kateter m/pc
			Krittavle, 120 x 650 cm
			Lerret 180 x 250 cm
			Projektorer
			Overhead
			Teleslynge
			Høytaler
			Stereoanlegg
			Skap
			Vask

Driftsenteret
Tlf: 6496 5950

IT vakttjenesten
Tlf: 6496 5555

BT3A.16

Photo: Håvard Myhrer

Vedlegg 3 – Oversikt over undervisningsrom ved UMB i 2011

Romnumme	Ant plasser	Bygningskod	Kategorier	standard	UU-rom	UU-tilgj	UU-HC-to	Akustikk	Ventilasjon	Lys	Teleslynge	Høytaler	møbler
BT1A07	340	BT	AUD	3	2	3	3	3	2	3	3	3	3
BT3A10	20	BT	DATA	3	3	3	3	3	3	2	1	3	3
BT3A11	24	BT	LÆR	3	3	3	3	3	3	2	1	1	3
BT3A13	18	BT	LÆR	3	3	3	3	3	3	2	1	1	3
BT3A16	60	BT	LÆR	3	3	3	3	3	3	2	3	3	3
H109	80	H	AUD	2	1	1	1	3	1	2	1	3	2
H115	59	H	AUD	1	1	1	1	3	1	2	3	3	2
H248	14	H	LÆR	2	1	1	1	3	1	2	1	1	2
HU141	24	H	DATA	2	2	2	2	3	2	2	1	1	3
J105	38	J	LÆR	2	2	2	1	2	1	2	3	3	2
J106	150	J	AUD	2	2	2	1	3	1	1	1	3	3
JU18	18	J	LÆR	1	1	2	1	2	1	1	3	3	1
MU67	40	M	LÆR	2	3	3	3	3	2	3	1	1	3
MU68	20	M	LÆR	2	3	3	3	3	2	3	1	1	3
P107	40	P	LÆR	2	3	3	2	2	1	2	1	3	2
P207	58	P	LÆR	2	3	3	2	2	1	2	1	3	2
PL202	34	PL	LÆR	3	3	1	3	3	3	3	1	1	3
PL203	24	PL	LÆR	3	3	1	3	3	3	3	1	1	3
S119	50	S	LÆR	3	3	3	3	3	3	3	2	3	3
S120	30	S	DATA	3	3	3	3	3	3	3	2	3	3
S121	50	S	LÆR	3	3	3	3	3	3	3	2	3	3
S122	22	S	LÆR	3	3	3	3	3	3	3	2	1	3
S123	22	S	LÆR	3	3	3	3	3	3	3	2	1	3
S124	30	S	LÆR	3	3	3	3	3	3	3	2	1	3
SU105	104	S	AUD	3	3	3	3	3	1	2	2	3	3
T130	36	T	LÆR	3	3	1	3	3	1	3	1	3	3
T131	36	T	LÆR	3	3	1	3	3	1	3	1	3	3
T201	50	T	LÆR	2	3	1	2	3	1	3	1	3	3
T230	40	T	LÆR	1	2	1	2	1	1	2	1	1	1
T301	23	T	DATA	2	2	1	2	1	1	2	3	3	2
T330	26	T	DATA	2	2	1	2	1	1	2	3	3	2
T331	22	T	LÆR	2	2	1	2	3	1	2	1	1	3
T333	20	T	LÆR	2	2	1	2	3	1	2	1	1	3
T401	106	T	AUD	2	1	1	2	3	3	3	3	3	2
T434	81	T	LÆR	3	3	1	2	3	3	3	3	3	3
TF01	30	TF	DATA	3	2	2	2	3	2	2	3	3	3
TF02	24	TF	DATA	3	2	2	2	3	1	1	3	3	2
TF102-3	100	TF	LÆR	3	3	3	3	3	3	2	3	3	3
TF102-4	15	TF	DATA	2	2	2	2	1	1	1	1	1	2
TF103-3	15	TF	DATA	3	3	3	3	3	3	2	1	1	3
TF145	112	TF	AUD	2	1	2	1	2	1	1	3	3	2
TF203	34	TF	LÆR	3	3	2	1	3	3	3	3	3	3
TF204	36	TF	LÆR	3	3	2	1	3	3	3	3	3	3
TF205	36	TF	LÆR	3	3	2	1	3	3	3	3	3	3
TF210	28	TF	LÆR	3	3	2	1	3	3	3	3	3	3
TU101	156	T	AUD	3	3	1	3	3	3	3	3	3	3
U130	120	U	AUD	1	1	1	1	2	1	2	1	3	1
U140	46	U	LÆR	2	3	1	1	3	1	3	1	1	3
U218	200	U	AUD	1	1	1	1	2	1	1	3	3	2

Vedlegg 4 – Utviklingen av emner med mer enn 100 oppmeldte studenter

	2008	2009	2010	2011	
Antall emner med over 100 oppmeldte - høst	13	17	21	22	
AOS130 (augustemne)	172	216	231	232	
AOS130 - antall møtt	136	179	186	188	
AOS130 - % ikke møtt	21	17	19	19	
AOS230	64	152	167	211	
AOS230 - antall møtt	48	128	135	167	
AOS230 - % ikke møtt	25	16	19	21	
AOS240	33	91	136	148	
AOS240 - antall møtt	30	78	118	125	
AOS240 - % ikke møtt	9	14	13	16	
BIO100	144	157	146	167	
BIO100 - antall møtt	126	144	130	142	
BIO100 - % ikke møtt	13	8	11	15	
BIO130	135	149	157	159	
BIO130 - antall møtt	114	127	139	127	
BIO130 - % ikke møtt	16	15	11	20	
BUS100	107	101	143	164	
BUS100-antall møtt	85	71	119	107	
BUS100 - % ikke møtt	21	30	17	35	
BUS240	65	71	84	137	
BUS240 - antall møtt	54	62	74	109	
BUS240 - % ikke møtt	17	13	12	20	
ECN110	250	264	260	282	
ECN110 - antall møtt	208	224	222	228	
ECN110 - % ikke møtt	17	15	15	19	
ECN220	71	118	110	123	
ECN220 - antall møtt	54	104	86	108	
ECN220 - % ikke møtt	24	12	22	12	
FYS102		108	138	148	Opprettet 2009
FYS102 - antall møtt		99	118	123	
FYS102 - % ikke møtt		8	14	17	
GEO100	127	138	152	163	
GEO100 - antall møtt	107	125	126	128	
GEO100 - % ikke møtt	16	9	17	21	
IMRT100	128	118	165	188	
IMRT100 - antall møtt	126	111	151	165	
IMRT - % ikke møtt	2	6	8	12	
INF100	165	159	194	230	
INF100 - antall møtt	147	137	171	191	
INF100 - % ikke møtt	11	14	12	17	
JUS100	184	297	354	423	
JUS100 - antall møtt	152	263	299	350	
JUS100 - % ikke møtt	17	11	16	17	
JUS201	97	119	154	157	
JUS201 - antall møtt	82	96	128	130	
JUS201 - % ikke møtt	15	19	17	17	
JUS220	42	48	144	242	
JUS220 - antall møtt	20	29	124	185	
JUS220 - % ikke møtt	52	40	14	24	
LAD102			189	197	Opprettet 2010
LAD102 - antall møtt			170	167	
LAD102 - % ikke møtt			10	15	
MATH100	369	378	365	389	
MATH100 - antall møtt	304	336	328	323	
MATH100 - % ikke møtt	18	11	10	17	
MATH111	181	204	223	305	
MATH111 - antall møtt	154	175	184	242	
MATH111 - % ikke møtt	15	14	17	21	
MATH113		99	144	156	Opprettet 2009
MATH113 - antall møtt		88	122	131	
MATH113 - % ikke møtt		11	15	16	
PHI101/101	556	567	631	782	
PHI100/101-antall møtt	440	476	538	626	
PHI100/101 - % ikke møtt	21	16	15	20	
STAT100	204	257	254	385	
STA100 - antall møtt	162	217	214	315	
STAT100 - % ikke møtt	21	16	16	18	

Vedlegg 4 – Utviklingen av emner med mer enn 100 oppmeldte studenter

VÅR	2008	2009	2010	2011	
Antall emner over 100	9	17	23	24	
AOS120	68	107	108	122	
AOS120 - antall møtt	58	91	84	103	
AOS120 - % ikke møtt	15	15	22	16	
APL102	148	155	208	207	
APL102 - antall møtt	131	134	190	196	
APL102 - % ikke møtt	11	14	9	5	
BIO120	207	153	167	141	
BIO120 - antall møtt	199	146	158	133	
BIO120 - % ikke møtt	4	5	5	6	
BIO121	141	129	129	104	
BIO121 - antall møtt	141	122	126	98	
BIO121 - % ikke møtt	0	5	2	6	
BOT100	83	108	103	104	
BOT100 - antall møtt	66	101	93	82	
BOT100 - % ikke møtt	20	6	10	21	
BUS100	130	242	291	262	
BUS100-antall møtt	105	216	258	225	
BUS100 - % ikke møtt	19	11	11	14	
BUS110	77	97	116	126	
BUS110 - antall møtt	57	78	97	109	
BUS110 - % ikke møtt	26	20	16	13	
BUS133	73	120	120	142	
BUS133 - antall møtt	55	94	99	111	
BUS133 - % ikke møtt	25	22	18	22	
BUS210	83	50	146	125	
BUS210 - antall møtt	61	41	123	101	
BUS210 - % ikke møtt	27	18	16	19	
ECN120 (januaremne)	126	192	201	188	
ECN120 - antall møtt	101	166	178	162	
ECN120 - % ikke møtt	20	14	11	14	
ECOL100	88	126	131	157	
ECOL100 - antall møtt	76	123	112	139	
ECOL100 - % ikke møtt	14	2	15	11	
FYS100	81	132	155	159	
FYS100 - antall møtt	73	122	139	144	
FYS100 - % ikke møtt	10	8	10	9	
FYS101 (FYS112 i 2008)	133	164	161	191	
FYS101 - antall møtt	118	144	144	164	
FYS101 - % ikke møtt	11	12	11	14	
FYS110	98	133	133	151	
FYS110 - antall møtt	88	113	119	122	
FYS110 - % ikke møtt	10	15	11	19	
INF120		93	189	183	opprettet 2009
INF120 - antall møtt		86	171	157	
INF120 - % ikke møtt		8	10	14	
JUS102	84	91	112	142	
JUS102 - antall møtt	73	74	90	126	
JUS102 - % ikke møtt	13	19	20	11	
KJB200	94	139	130	126	
KJB200 - antall møtt	81	128	111	116	
KJB200 - % ikke møtt	14	8	15	8	
KJM100	239	282	297	281	
KJM100 - antall møtt	220	262	280	273	
KJM100 - % ikke møtt	8	7	6	3	
LAD100 (JaB)				111	opprettet 2011
LAD100 - antall møtt				102	
LAD100 - % ikke møtt				8	
MATH112	60	131	177	199	
MATH112 - antall møtt	50	117	155	170	
MATH112 - % ikke møtt	17	11	12	15	
NATF200	92	93	139	207	VP 08/09, JaB 10/11
NATF200 - antall møtt	86	81	119	179	
NATF200 - % ikke møtt	7	13	14	14	
PHI100/101 (sum)	56	86	108	108	
PHI100/101-antall møtt	33	52	74	86	
PHI100/101 - % ikke møtt	41	40	31	20	
STAT100	180	157	244	246	
STA100 - antall møtt	128	118	206	214	
STAT100 - % ikke møtt	29	25	16	13	
THT100	108	85	116	99	VP08/09, JaB 10/11
THT100 - antall møtt	93	72	106	82	
THT100 - % ikke møtt	14	15	9	17	
ZOOL100	86	139	96	103	
ZOOL 100 - antall møtt	68	112	88	85	
ZOOL100 - % ikke møtt	21	19	8	17	

Vedlegg 5 – Utdrag fra sosialkonsulentens statistikk 2011

2011	Nye henvendelser		Samtaler	tlf. samtaler m.studenten	tlf.samtaler for studenten	mailer
	kvinner	menn				
1. Semester	43	38	98	43	27	81
2. Semester	76	62	154	62	71	112
TOTALT	119	100	252	105	98	193
Totalt	219					
	SMS	Møter m.stu og veileder	Møte m.stud og andre	Brev/bekr. til UMB	Brev bekr. til andre	
1. Semester	58	2	1	2	2	
2. Semester	73	0		2	4	
TOTALT	131	2	1	4	6	
2011 HENVIST STUDENTPSYKOLOG						
	kvinner	menn	Kvinner+menn	Antall samtaler		
1. Semester	26	12	38	95		
2. Semester	25	12	37	83		
TOTALT	51	24	75	178		
HENVENDELSESGRUNNER STUDIERELATERT						
	Emosjonelt problem		Relasjonsorientert		Praktisk problem	
1.semester	36		6		6	
2.semester	52		15		16	
2011	88		21		22	
	Rusproblem	Testing lese- og skrivevansker		Medisinsk problem	Registrere/endre fastlege	
1.semester	0	2		25	19	
2.semester	1	3		34	43	
2011	1	5		59	62	
	Usikker på studievalg	Jobbsøking	Manglende Progresjon	Usikker på Jobbmuligheter		
1.semester	1	2	2	1		
2.semester	4	8	2	1		
2011	5	10	4	2		
	Generell Studiemestring		Eksamens- Relatert	Annet		
1.semester	2		3	3		
2.semester	2		1	8		
2011	4		4	11		
Ta ordet kurs						
Påbegynt	Fullført					