



# Læringsmiljøutvalget (LMU) ved Universitetet for miljø og biovitenskap

## Årsrapport 2012

## Sammendrag

Læringsmiljøutvalgets årsrapport for 2012 gir en status og vurderinger av Universitetet for miljø- og biovitenskap (UMB) sitt læringsmiljø.

Læringsmiljøutvalget har i 2012 fokusert på følgende tre hovedområder:

- Gjennomføring av fysiske læringsmiljøtiltak
- Deltatt i en felles nasjonal læringsmiljøundersøkelse parallelt med flere andre universiteter og høyskoler
- Oppfølging av tiltaksplan for Universell utforming og individuell tilrettelegging, 2012-2013

Systematisk oppgradering av undervisningsrom har gitt positive resultater, men UMB har fortsatt en utfordring når det gjelder innemiljøet grunnet manglende eller dårlige ventilasjonsanlegg i mange undervisningsrom. Dette bør prioriteres i de kommende årene, og læringsmiljøutvalget har blant annet bevilget midler til prosjektering av ventilasjonsanlegg i Tårnbygningen. Prosjektet må videreføres med faktiske bevilgninger til bygging av anlegget.

Ved UMB er det høy bruksfrekvens på undervisningsrom, med størst belastning i høstsemesteret. Antall store emner (emner med mange studenter) øker jevnt, og UMB hadde 5 emner i 2012 som hadde flere oppmeldte studenter enn antall plasser i vårt største undervisningsrom. UMB bør etablere et nytt undervisningsrom med kapasitet til 400-450 personer, og utbygging av studentarealer må følge økningen i studentmassen. Rehabilitering av Urbygningen starter i 2013, og for at ikke undervisningen skal bli skadelidende må det etableres erstatningsrom for studentarealene i Urbygningen.

Kapasitet i lesesalene ser ut til å være tilstrekkelig god, men mange etterlyser et bedre grupperomstilbud på campus.

Fokus på universell utforming ved oppgradering av undervisningsrom har resultert i en positiv utvikling mht universell utforming av selve undervisningsrommene (utforming, akustikk, teleslynge, kontraster osv), men UMB har fortsatt for mange bygninger som ikke er tilgjengelig grunnet manglende trinnfrie inngangsparti og/eller manglende heiser i bygningene.

Den nasjonale læringsmiljøundersøkelsen bekreftet at studentene ved UMB alt i alt trives godt ved lærestedet, men det er vesentlige forskjeller mellom instituttene. Også denne undersøkelsen viste enkelte forskjeller mellom norske og internasjonale studenter, og det må jobbes systematisk med oppfølging av internasjonal handlingsplan.

Ås, februar 2013

**Torbjørn Kornstad**  
leder av LMU i 2012

## Innhold

|  |    |
|--|----|
| Sammendrag.....  | 2  |
| 1. Læringsmiljøutvalget ved UMB i 2012.....  | 4  |
| 2 Møtevirksomhet og fokusområder 2012 .....  | 4  |
| 3 Det fysiske læringsmiljøet .....   | 5  |
| 3.1. Utvikling av antall undervisningsrom og beleggstatistikk og emnestørrelser .....                                    | 5  |
| 3.2. Utvikling av antall åpne lesesaler .....  | 8  |
| 3.3. Kvaliteten på undervisningsrommene .....  | 8  |
| 3.4. Tilbakemeldinger på læringsmiljøet.....   | 11 |
| 3.5. Universell utforming og individuell tilrettelegging.....  | 11 |
| 4 Det psykososiale læringsmiljøet .....  | 15 |
| 4.1 Læringsmiljøundersøkelsen 2012 og videre oppfølging.....   | 15 |
| 4.2 Helsestasjonen og SiÅs rådgivingstjeneste.....   | 16 |
| 5 Viktige prosjekter og tiltak som planlegges i 2013 .....   | 16 |
| <br>   |    |
| Figur 1. Utviklingen av antall høstemner med mer enn 50 og 100 oppmeldte studenter fra 2008 til 2012. ....               | 7  |
| Figur 2. Utviklingen av antall våremner med mer enn 50 og 100 oppmeldte studenter fra 2008 til 2012. ....                | 7  |
| Figur 3. Utviklingen av den generelle romstandard på læresaler over tid, vist som prosent av antall saler .....          | 9  |
| Figur 4. Utviklingen av den generelle standarden på læresaler og auditorier vist som prosent av antall sitteplasser..... | 9  |
| Figur 5. Utviklingen av ventilasjonsforholdene i læresaler og auditorier vist som prosent av antall saler.....           | 9  |
| Figur 6. Utviklingen av ventilasjonsforholdene i læresaler og auditorier vist som prosent av totalt antall sitteplasser  | 10 |
| Figur 7. Utviklingen av akustikkforholdene i læresaler og auditorier vist som prosent av antall saler.....               | 10 |
| Figur 8. Utviklingen av universell utforming av læresaler og auditorier vist som prosent av antall saler.....            | 12 |
| Figur 9. Utviklingen av tilgjengeligheten til læresaler og auditorier vist som prosent av antall saler.....              | 12 |
| Figur 10. Utviklingen av teleslynger i læresaler og auditorier vist som prosent av antall saler.....                     | 12 |
| Figur 11. %-vis andel studenter med skader/sykdom/funksjonsnedsettelse fordelt på institutt.....                         | 13 |
| Figur 12. Antall studenter som fikk innvilget tilrettelegging i perioden 2000 til 2012. ....                             | 13 |
| Figur 13. Prosentvis andel av registrerte studenter som fikk innvilget tilrettelegging fra 2000 til 2012. ....           | 14 |
| Figur 14 Trivsel på utdanningsinstitusjonene som deltok i den nasjonale læringsmiljøundersøkelsen 2012.....              | 15 |
| <br>   |    |
| Tabell 1. Faste medlemmer av Læringsmiljøutvalget ved UMB i 2012.....  | 4  |
| Tabell 2. Utvikling av antall undervisningsrom i de ulike romkategoriene.....  | 6  |
| Tabell 3. Utvikling av totalt antall sitteplasser i de ulike romkategoriene .....  | 6  |
| Tabell 4. Prosentvis belegg i auditorier, læresaler og datasaler uke 36-48 fra 2009 til 2012. ....                       | 6  |
| Tabell 5. Utvikling av antall åpne lesesaler og lesesalsplasser fra 2009 til 2012. ....                                  | 8  |

## 1. Læringsmiljøutvalget ved UMB i 2012

Universitetsstyret har det overordnede ansvaret for studentenes læringsmiljø, jf. § 4-3 i Lov om universiteter og høyskoler. Alle institusjoner skal ha et læringsmiljøutvalg (LMU) som skal bidra til at Universitetsstyret følger opp sitt ansvar. Studentenes læringsmiljø omfatter både det fysiske læringsmiljøet, det psykososiale læringsmiljøet, universell utforming, individuell tilrettelegging og velferdstilbudene. Følgende personer har vært faste medlemmer av LMU i 2012:

|                                       | Vår 2012             | Høst 2012            |
|---------------------------------------|----------------------|----------------------|
| Universitetsdirektør                  | Siri Margrethe Løksa | Siri Margrethe Løksa |
| Prorektor for utdanning               | Mari Sundli Tveit    | Mari Sundli Tveit    |
| Repr. vitenskapelig ansatt            | Ørjan Totland        | Ørjan Totland        |
| Representant fra AMU                  | Arljot Mehl          | Arljot Mehl          |
| Nestleder studentstyret, <b>leder</b> | Torbjørn Kornstad    | Torbjørn Kornstad    |
| Leder studentstyret                   | Torfinn Belbo        | Per Rønning          |
| Velferdsansvarlig studentstyret       | Anna Boye Koldaas    | Anna Boye Koldaas    |
| Leder SiÅs-styret                     | Fredrik Rønningen    | Fredrik Rønningen    |
| Sekretær, studieavdelingen            | Bodil Norderval      | Bodil Norderval      |

Tabell 1. Faste medlemmer av Læringsmiljøutvalget ved UMB i 2012

Følgende personer har vært observatører i utvalget:

Ole Jørgen Torp, Studiedirektør

Kjersti Sørli Rimer, Avdelingsdirektør drift- og serviceavdelingen

Leif Thomas, Seniorarkitekt, drift- og serviceavdelingen

Lena Kjøbli, Seniorrådgiver, personal og organisasjonsavdelingen

Terje Holsen, Avdelingsdirektør, eiendom

Iben Andersen/Cathrine Strømø, seksjonssjef studentenes informasjonstorg

Joakim Hope Soltveit, Internasjonalt ansvarlig, studentstyret

## 2 Møtevirksomhet og fokusområder 2012

LMU har hatt 4 møter i 2012 (29.02.12, 06.06.12, 24.10.12, 05.12.12). Saker som tas opp er faste saker som ligger inne i årsplanen samt fortløpende saker som meldes inn via studentstyret eller andre enheter/organ. Samlet oversikt over saker i 2012 ligger i årsplan 2012,

<http://www.umb.no/statisk/lmu/innkalling/2012/aarsplan2012.pdf>. Læringsmiljøutvalget

behandlet totalt 26 saker i 2012. For sakslister og møtebøker henvises det til nettsidene:

<http://www.umb.no/lmu/artikkel/leringsmiljoutvalget-ved-umb>

De viktigste områdene som LMU jobbet med i 2012 var:

- Fysiske læringsmiljøtiltak
  - Oppfølging av større læringsmiljøtiltak 2012 og vedta nye tiltak for 2013. I 2012 ble det gjort en rekke tiltak i Tårnbygningen og på Tekniske fag (se vedlegg 1 for oversikt over gjennomførte tiltak)
  - Tildeling av midler til mindre læringsmiljøtiltak, totalt tildelt 400 000,- til ulike prosjekter (se vedlegg 1 for gjennomførte tiltak)
- Nasjonal læringsmiljøundersøkelse 2012
  - UMB deltok i en læringsmiljøundersøkelse som ble gjennomført parallelt ved flere universiteter og høyskoler. Blant universitetene deltok Universitetet i Oslo,

Universitetet i Stavanger og Norges Teknisk-naturvitenskapelige universitet i tillegg til UMB.

- Universell utforming
  - Oppfølging av tiltaksplan for 2012-2013 fra Handlingsplan for universell utforming og tilrettelegging for studenter med nedsatt funksjonsevne

Vedlegg 1 viser en oversikt over gjennomførte fysiske læringsmiljøtiltak fra 2006 til 2012.

### 3 Det fysiske læringsmiljøet

I 2010 utarbeidet studieavdelingen en oversikt over utviklingen av fysiske læringsmiljøet ved UMB etter oppdrag fra LMU. Oversikten gjaldt undervisningsrom (læresaler (LÆR), auditorier (AUD) og datalæresaler (DATA)). Det ble foretatt en kartlegging av antall rom og tilstanden på undervisningsrom ved UMB fra 2005 til i 2010. En tverrfaglig gruppe med representanter fra studieavdelingen, drift og service, eiendomsseksjonen og IT-seksjonen vurderte og satt objektive ”tilstandskarakterer” for ulike faktorer på hvert rom. Tilstand ble vurdert på en skala fra 1-3, der 1 er dårlig kvalitet og 3 er god kvalitet. Følgende faktorer ble vurdert:

1. Generell standard (helhetsvurdering)
2. Universell utforming av det spesifikke rom
3. Tilgjengeligheten for bevegelseshemmede til rommet
4. Tilgang til HC-toalett fra aktuelle rom
5. Akustikkforhold
6. Ventilasjonsforhold
7. Lysforhold
8. Teleslynge
9. Høytalere
10. Standard på møbler

Etter at Trivselsundersøkelsen ble gjennomført i 2011, ble det avdekket at blant annet ventilasjonen i en rekke rom ikke fungerte så bra som gruppen hadde vurdert. Noen undervisningsrom fikk derfor nedjustert tilstandskarakter i 2011, både når det gjaldt standard på ventilasjonsforholdene samt den generelle tilstandskarakteren. Det gjøres oppmerksom på at tilstandskarakteren ikke er nedjustert bakover i tid, og at resultatene vil fremstå som en nedgang fra 2010 til 2011. I tillegg foretok Drift- og serviceavdelingen befaringer av samtlige undervisningsrom i 2011. Det ble utarbeidet møbleringsplaner for alle undervisningsrom, og antall sitteplasser i enkelte undervisningsrom ble endret. Heller ikke disse tallene er justert tilbake i tid.

Vedlegg 2 viser en oversikt over alle undervisningsrom ved UMB i 2012 og status på tilstandskarakter som er satt på de ulike faktorene for 2012.

#### 3.1. Utvikling av antall undervisningsrom og beleggstatistikk og emnestørrelser

Tabell 2 og 3 viser utvikling av antall rom og det totale antall sitteplasser i de ulike romkategoriene fra 2005 til 2012. UMB gjorde om en datasal til læresal i 2012, og i tillegg ble det foretatt en opprydding i ansvaret for datasaler. Ansvaret for to datasaler ble overført til institutterne i 2012, og oversikten viser bare de undervisningsrom som universitetsdirektøren har ansvar for. Det har derfor ikke vært en reell nedgang i antall undervisningsrom totalt. Tabellene viser også utviklingen av studenttall. Studenttallene er hentet fra Database for statistikk om høgere utdanning (DBH), registrerte egenfinansierte studenter høst 2005 til 2012.

|            |      |      |      |      |      |      |      |      |
|------------|------|------|------|------|------|------|------|------|
|            | 2005 | 2006 | 2007 | 2008 | 2009 | 2010 | 2011 | 2012 |
| Kategorier | 2784 | 2947 | 2937 | 3115 | 3267 | 3746 | 4157 | 4023 |
| AUD        | 10   | 9    | 9    | 10   | 9    | 9    | 10   | 10   |
| DATA       | 7    | 8    | 8    | 9    | 9    | 9    | 9    | 6    |
| LÆR        | 25   | 25   | 25   | 30   | 30   | 30   | 30   | 31   |
| Totalt     | 42   | 42   | 42   | 49   | 48   | 48   | 49   | 47   |

Tabell 2. Utvikling av antall undervisningsrom i de ulike romkategoriene

|            |      |      |      |      |      |      |      |      |
|------------|------|------|------|------|------|------|------|------|
|            | 2005 | 2006 | 2007 | 2008 | 2009 | 2010 | 2011 | 2012 |
| Kategorier | 2784 | 2947 | 2937 | 3115 | 3267 | 3746 | 4157 | 4023 |
| AUD        | 1390 | 1294 | 1294 | 1374 | 1269 | 1285 | 1427 | 1427 |
| DATA       | 190  | 205  | 223  | 253  | 253  | 253  | 207  | 151  |
| LÆR        | 922  | 882  | 878  | 1071 | 1097 | 1097 | 1127 | 1208 |
| Totalt     | 2502 | 2381 | 2395 | 2698 | 2619 | 2635 | 2761 | 2786 |

Tabell 3. Utvikling av totalt antall sitteplasser i de ulike romkategoriene

Tabell 4 viser en oversikt over prosentvis belegg på læresaler og auditorier fra uke 36 til uke 48 i 2009 til 2012. Data er hentet fra timeplanssystemet TimeEdit. Beregningene er basert på ukedagene mandag til fredag, fra 08.00 til 16.00. Det er tatt utgangspunkt i høstsemesteret, ettersom dette er perioden med høyest belastning på undervisningsrom.

| År og uke       | Belegg auditorier | Belegg læresaler | Belegg datasaler* |
|-----------------|-------------------|------------------|-------------------|
| 2009, uke 36-48 | 71,08 %           | 71,17 %          | 47,54 %           |
| 2010, uke 36-48 | 70,92 %           | 69,31 %          | 49,00 %           |
| 2011, uke 36-48 | 70,08 %           | 69,31 %          | 55,77 %           |
| 2012, uke 36-48 | 75,23 %           | 67,47 %          | 62,30 %           |

Tabell 4. Prosentvis belegg i auditorier, læresaler og datasaler uke 36-48 fra 2009 til 2012.

\* Belegg på de to datasalene som ble overført til institutt i 2012 har ikke vært en del av beleggstatistikken i hele perioden fra 2009 til 2011.

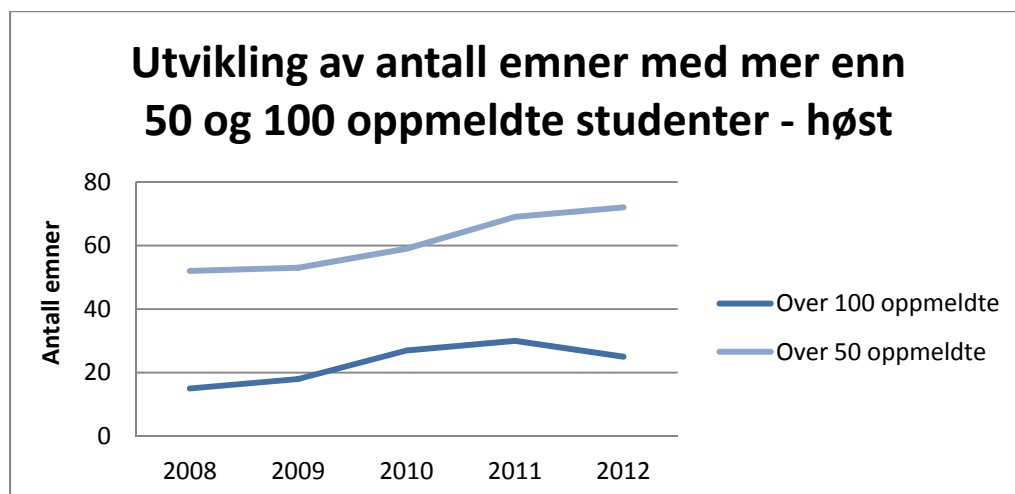
Det er viktig å understreke at dette er det gjennomsnittlige belegget på alle saler innenfor en kategori over en lengre periode. I enkelte uker er belegget opp mot 80 % både i læresaler og i auditorier, og enkeltdager er belegget i flere saler ofte vært opp 100 %.

Belegget på auditorier og datasaler har gått betydelig opp fra 2011 til 2012, mens belegget på læresaler har gått litt ned. En datasal ble omdisponert til læresal i 2012, og dette har naturligvis ført til høyere belegg på de resterende datasalene. Høyt belegg på datasaler medfører blant annet begrenset adgang for studentene til å ha egenstudier i forbindelse med emner som krever tilgang på en del programvare.

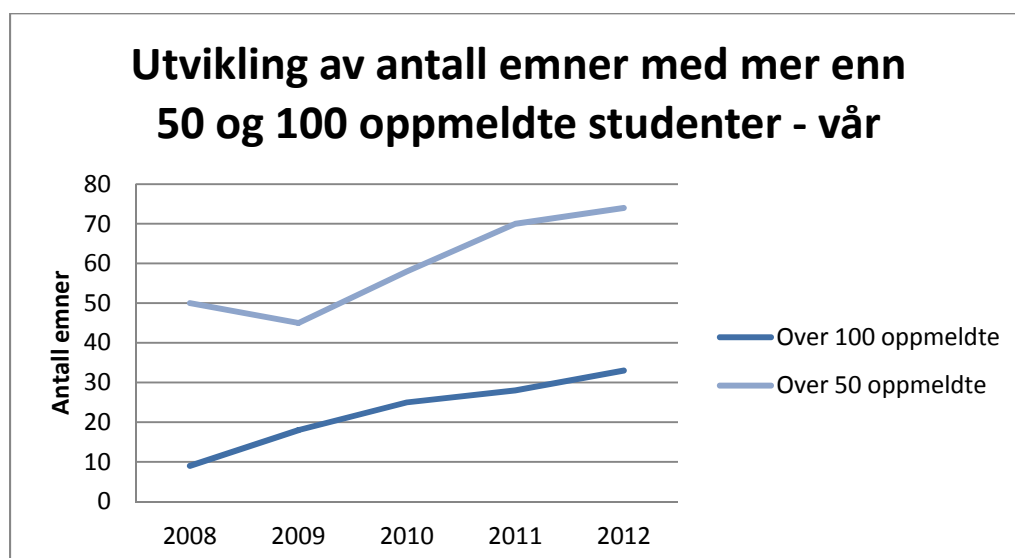
Økningen i belegget på auditorier kan henge sammen med studentveksten og at flere emner ”vokser ut” av våre største læresaler med flatt gulv. UMB har i dag 8 auditorier med mer enn 100 plasser, og 9 auditorier og læresaler med mellom 50 og 100 plasser. Figur 1 og 2 viser utviklingen av antall emner som har mer enn 50 og 100 oppmeldte studenter høst og vår fra 2008 til 2012. Antall emner med over 50 oppmeldte studenter har økt jevnt i perioden. Høsten 2012 var det en liten nedgang i antall emner over 100 oppmeldte studenter. Det er vanskelig å anslå hvor mange flere store emner UMB kan tåle før ”smertegrensen” med hensyn til undervisningsrom nås. Dette fordi det er stor variasjon hvor mange strukturerte undervisningstimer det er i hvert emne. Timeplankabalen er i dag allerede utfordrende, og ved flere anledninger kan ikke timer legges på ønsket tidspunkt grunnet mangel på rom.

I 2012 hadde UMB 5 emner med flere oppmeldte studenter enn kapasiteten i vårt største auditorium (Auditorium Arabidopsis med 340 plasser), mot 4 emner i 2011 og 3 emner i 2010. Høsten 2012 ble både ex.phil og brukerkurs i matematikk duplisert grunnet for liten plass i auditoriet. Det understrekes at antall oppmeldte studenter i et emne ofte avviker fra antall

studenter som faktisk møter til eksamen. Ofte møter kun 80 % av de oppmeldte studentene til eksamen. Hvorvidt de resterende har møtt til undervisning og dermed ”trenger sitteplass i undervisningsrom” er usikkert.



Figur 1. Utviklingen av antall høstemner med mer enn 50 og 100 oppmeldte studenter fra 2008 til 2012.



Figur 2. Utviklingen av antall våremner med mer enn 50 og 100 oppmeldte studenter fra 2008 til 2012. Gradsoppgaveoppmeldinger er ikke tatt med i beregningene.

### Vurdering:

- UMB har et høyt belegg på undervisningsrom, og i ”flaskehalsperioder” kan belegget på undervisningsrom være over 90 %. Videre øker antall emner med mange oppmeldte studenter i takt med økt studentopptak. I forbindelse med totalrenoveringen av Urbygningen er det helt nødvendig å skaffe tilstrekkelig med erstatningsrom for at undervisningen ikke skal bli skadelidende. I tillegg må andre tiltak iverksettes (færre strukturerte undervisningstimer i enkelte emner, investering i videoløsninger og andre IKT-løsninger med mer). UKA2014 kan bli en svært kritisk periode dersom det ikke blir god sambruk av lokaler på samfunnet/Aud. max.
- I 2012 hadde UMB 5 emner som hadde flere oppmeldte studenter enn kapasiteten i vårt største undervisningsrom, og UMB trenger undervisningsrom som har kapasitet til over 400-450 studenter. Når planene for å bygge et nytt auditorium over fløy II på T-kvartalet nå er skrinlagt, må UMB straks finne andre alternativ.

### 3.2. Utvikling av antall åpne lesesaler

Tabell 5 viser en oversikt over antall åpne lesesaler og antall plasser totalt fra 2009 til 2012. Det har ikke skjedd noen endringer i åpne lesesaler i 2012. Belegget på lesesalene varierer mye gjennom året, med maks belastning før og i eksamen. Tilbakemeldinger fra driftspersonale og andre ansatte er at det er svært god kapasitet i lesesalene. Securitas, som sjekker bygninger på kveldstid, rapporterer også om lav bruksfrekvens i de åpne lesesalene på kveldstid høsten 2012, også før og i eksamensperioden.

| År   | Antall åpne lesesaler | Antall åpne lesesalsplasser totalt |
|------|-----------------------|------------------------------------|
| 2009 | 6                     | 196                                |
| 2010 | 8                     | 222                                |
| 2011 | 10                    | 287                                |
| 2012 | 10                    | 287                                |

Tabell 5. Utvikling av antall åpne lesesaler og lesesalsplasser fra 2009 til 2012.

Trivselsundersøkelsen avdekket at mange studenter er mindre tilfreds med grupperomstilbudet på campus. Studentene i Sørhellinga er mest fornøyd med tilbudet mens studentene fra Institutt for landskapsplanlegging (ILP) og Handelshøyskolen (HH) ved UMB er minst fornøyd med tilbudet. I løpet av 2013 skal ILP-studentene ut av Urbygningen grunnet rehabilitering av bygningen. Selv om det etableres erstatningsrom for deler av Urbygningen, vil nok ILP-studentene fortsatt være i en situasjon med begrenset tilgang til grupperom i umiddelbar nærhet til instituttet. Når Urbygningen er ferdig rehabilitert, vil grupperomstilbudet generelt på campus blir langt bedre. I 2012 ble det etablert kaffebar i Tårnbygningen, og det rapporteres om at vringlearealene i 5. etasje er mer i bruk til gruppearbeid i dag. Det kan også understrekes at det ble etablert flere grupperom ved Tekniske fag i 2012.

#### Vurdering

- Med unntak av periodene rett før og under eksamen ser det ut til å være god kapasitet i lesesalene.
- Det må jobbes systematisk for å bedre grupperomstilbudet ved UMB

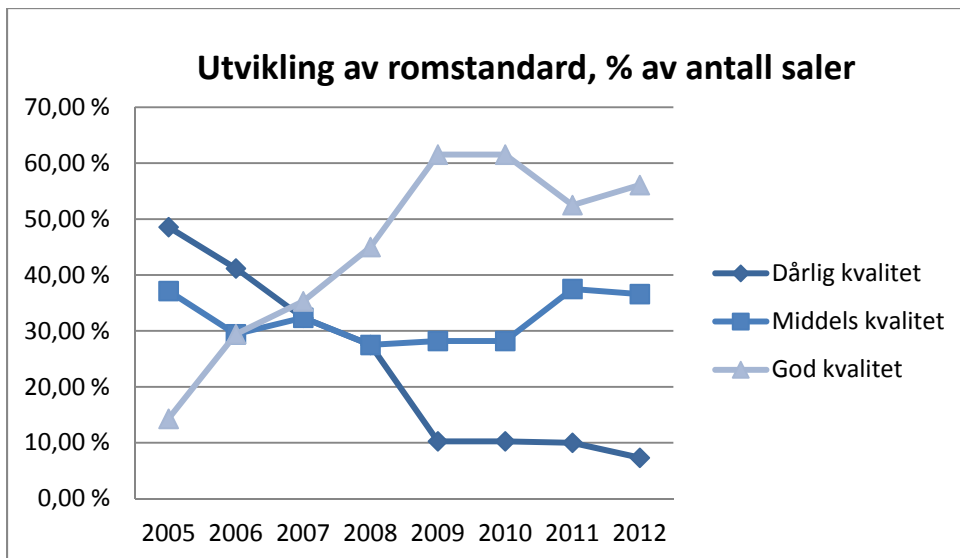
### 3.3. Kvaliteten på undervisningsrommene

Tabell i vedlegg 1 viser en oversikt over større og mindre fysiske læringsmiljøtiltak som ble gjennomført i perioden 2005-2012. På bakgrunn av gjennomførte tiltak har tilstandskarakterer for undervisningsrom blitt oppdatert.

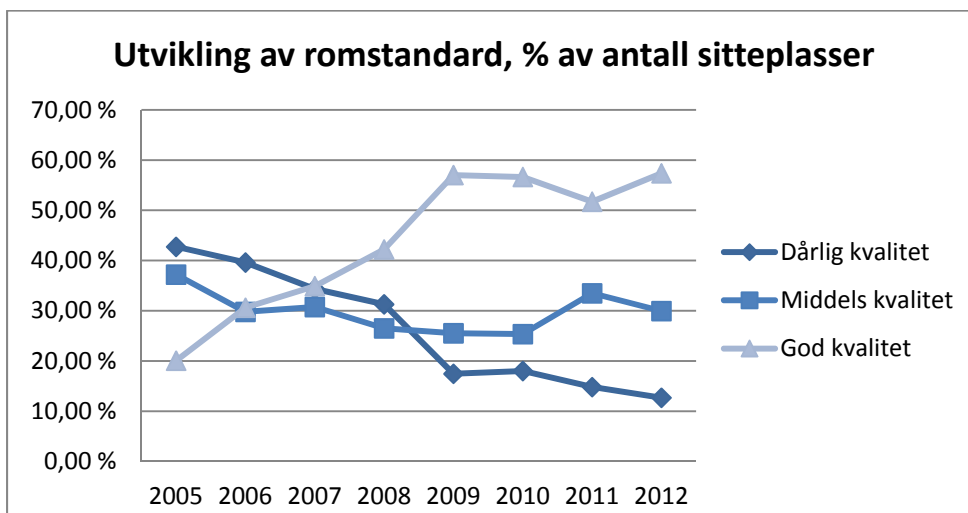
Figur 3 og 4 viser utviklingen av den generelle standarden (totalvurdering) på auditorier og læresaler. Figur 3 viser utviklingen av den generelle standarden presentert som prosent av summen antall læresaler og auditorier hvert år. Figur 4 viser utviklingen av den generelle standarden som prosent av det totale antall sitteplasser i de to kategoriene (læresaler og auditorier). Tilsvarende viser figur 5 og 6 utviklingen av ventilasjonsforholdene og figur 7 viser utviklingen av akustikkforholdene.

Som figur 3 og 4 viser, er det en jevn stigning i standarden på undervisningsrom. UMB systematiske arbeid med å oppgradere undervisningsrom har gitt resultater, og mange av salene har blitt oppgradert gjennom midler tildelt fra LMU gjennom større læringsmiljøtiltak. Det som trekker standarden ned i mange tilfeller er dårlig ventilasjon, se figur 5 og 6. En læresal fikk utbedret ventilasjon i 2012, TF145. Akustikkforholdene i læresalene har bedret seg i hele perioden, og i dag er det ikke lenger noen læresaler eller auditorieum som vurderes å ha dårlig akustikk, se figur 7.

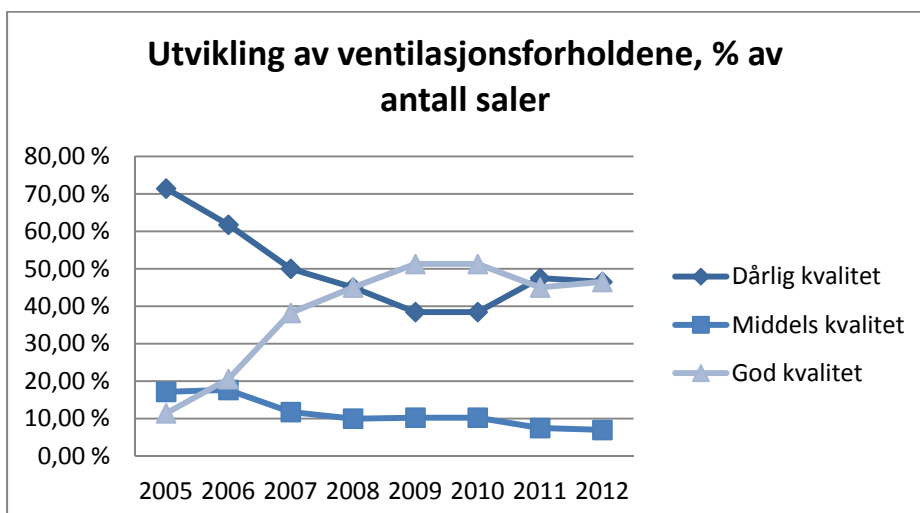




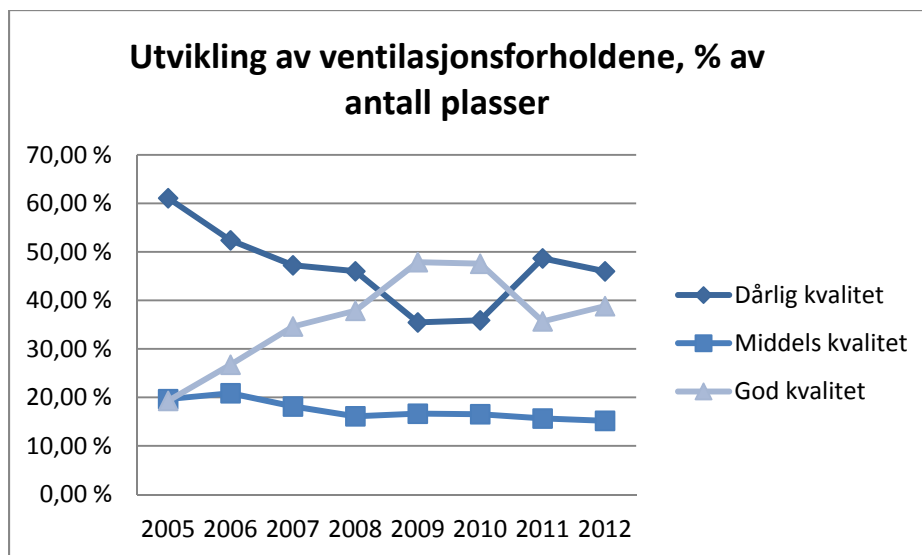
Figur 3. Utviklingen av den generelle romstandard på læresaler over tid, vist som prosent av antall saler



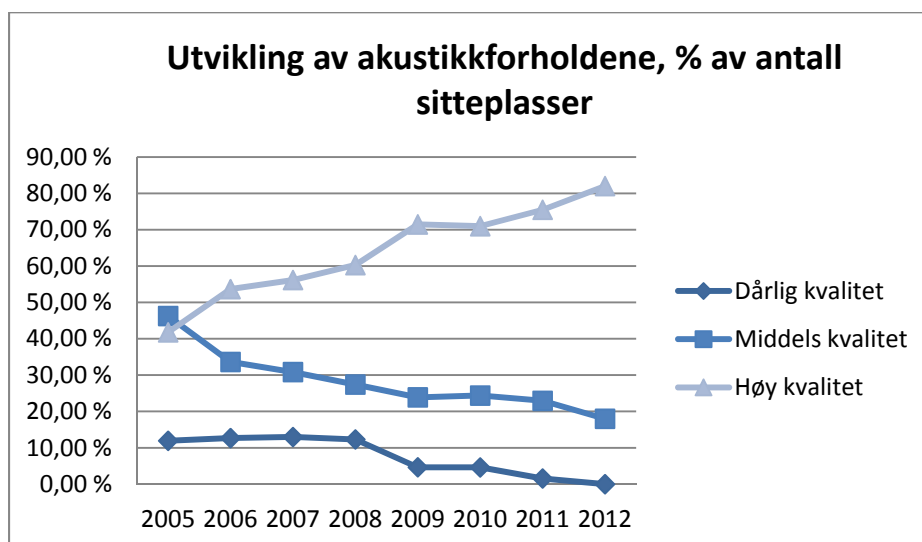
Figur 4. Utviklingen av den generelle standarden på læresaler og auditorier vist som prosent av antall sitteplasser



Figur 5. Utviklingen av ventilasjonsforholdene i læresaler og auditorier vist som prosent av antall saler



Figur 6. Utviklingen av ventilasjonsforholdene i læresaler og auditorier vist som prosent av totalt antall sitteplasser



Figur 7. Utviklingen av akustikkforholdene i læresaler og auditorier vist som prosent av antall saler

### Vurdering

- UMB har fortsatt en stor utfordring med dårlig innemiljø grunnet manglende eller dårlige ventilasjon i mange undervisningsrom. Tiltak for å bedre innemiljøet i store undervisningsrom med høyt belegg bør prioriteres i årene fremover. Det kan påpekes at LMU allerede har tildelt LMU-midler for 2013 for å prosjektere ventilasjon i resterende undervisningsrom i Tårnbygningen. Det er viktig at prosjekteringen følges opp med videre utbygging av ventilasjonsanlegget i bygningen.
- Totalt sett har UMB hatt en positiv utvikling av standarden på undervisningsrommene fra 2005 til 2012. De årlige bevilgningene til læringsmiljøtiltak har vært en viktig faktor for forbedringene. Den positive utviklingen av akustikkforholdene i undervisningsrom understrekes.

### 3.4. Tilbakemeldinger på læringsmiljøet

UMB har i dag ikke noe fast system for å gi tilbakemeldinger på det fysiske læringsmiljøet. UMB har vedtatt nye retningslinjer for klagenemnda, og her er det fastslått at *"Klagenemnda skal behandle klager fra studenter over mangler ved det fysiske læringsmiljø, sett i forhold til lovbestemte plikter eller bindende planer fastsatt av universitetsstyret, med mindre saken kan behandles av UMBs arbeidsmiljøutvalg"*.

Ofte er det imidlertid enklere tilbakemeldinger som studenter vil gi. Mange forhold avdekkes gjennom ulike evalueringsordninger og spørreundersøkelser (trivselsundersøkelsen, nasjonal læringsmiljøundersøkelsen, eksterne programevalueringer). Noen tilbakemeldinger fanges også opp ved direkte meldinger til drifts- og serviceavdelingen og/eller til studieavdelingen. Foruten de forhold som tidligere er nevnt i rapporten (mangel på grupperom, utfordringer knyttet til ventilasjon), kom det i 2012 spesielt mange klager på temperaturen i Festsalen i Urbygningen. I tillegg har mange klaget på eksamenslokaler på Samfunnet/Aud.Max, både hva gjelder temperatur og lysforhold (samfunnet). Drift- og serviceavdelingen har foretatt utbedringer i radiatorene i Festsalen, og i 2013 vil det gjennomføres en rekke tiltak for å bedre lokalene på samfunnet/Aud.Max som UMB vil ta i bruk høsten 2013.

#### Vurdering

- UMB står foran en storstilt byggeperiode, og for å kunne følge opp eventuelle uheldige forhold tilknyttet det fysiske læringsmiljøet bør det etableres en "tilbakemeldingsordning" på det fysiske læringsmiljøet. Klagenemndas rolle bør tydeliggjøres ovenfor studentene.

### 3.5. Universell utforming og individuell tilrettelegging

I 2009 vedtok UMB ny handlingsplan for Universell utforming og tilrettelegging for studenter med nedsatt funksjonsevne. Hovedmålet tilknyttet bygninger og utearealer sier at:

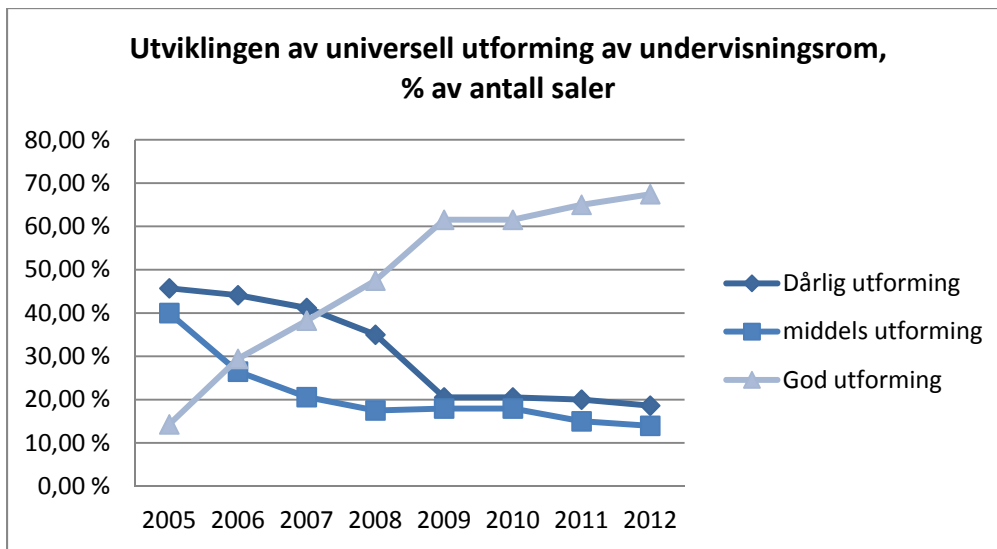
*Innen 2018 skal alle hovedbygninger og hovedtraseer der studenter oppholder seg være tilgjengelig etter prinsippet for universell utforming. Felles studentarealer (undervisningsrom, lesesalsplasser og kantiner) konsentreres til færre bygninger.*

Handlingsplanen for Universell utforming og tilrettelegging for studenter med nedsatt funksjonsevne følges opp med to-årige tiltaksplaner innenfor områdene Bygninger og utearealer, Studier og undervisning, IKT og Studentvelferd. Konkrete tiltaksplaner vedtas for en to-års periode, og LMU har nå en tiltaksplan for perioden 2012-2013. Vedlegg 3 viser tiltaksplan og status for gjennomføring.

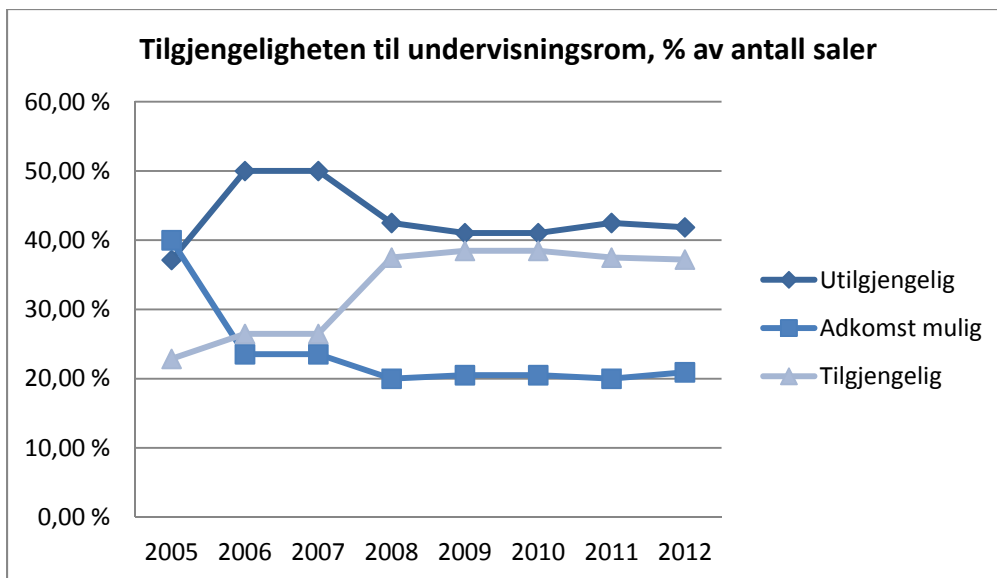
Figur 8 viser at det har vært en positiv utvikling av universell utforming av selve undervisningsrommene fra 2005-2012. I 2012 var 67 % av auditorier og læresaler universelt utformet, mot 14 % i 2005. Grunnet manglende heis og/eller tilgjengelig inngangsparti er imidlertid ikke alle disse salene tilgjengelig for bevegelseshemmede.

Figur 9 viser utviklingen av tilgjengeligheten til undervisningsrommene fra 2005 til 2012. Selv om det har vært en positiv utvikling fra 2005 til 2012 er fortsatt 43 % av våre læresaler og auditorier ikke tilgjengelig for bevegelseshemmede. Nytt og trinnfritt inngangsparti ved Tekniske fag blir ferdigstilt i 2013, men inne i bygningen gjenstår ny heis og/eller tiltak inne i bygningen før studentarealene blir tilgjengelig. Dersom UMB får etablert trinnfri inngangsparti og tilgjengelig heis i Tårnbygningen som planlagt, Urbygningen blir renovert og det gjøres utbedringer inne på Tekniske fag, vil 80 % av våre undervisningsrom være tilgjengelig!

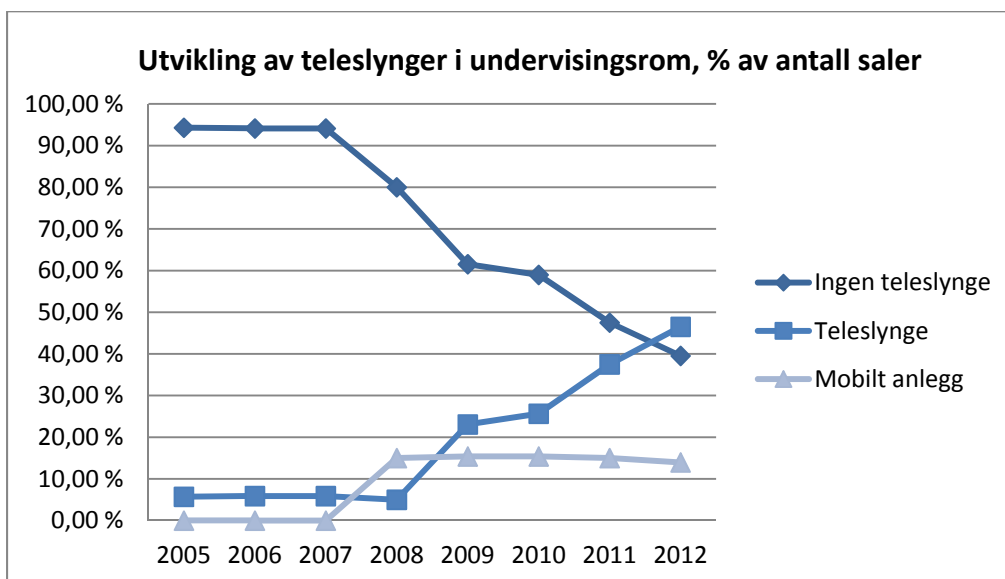
Etter hvert som IKT-utstyr i saler oppgraderes, etableres det også trådløse teleslyngeanlegg som en del av oppgraderingen. Figur 10 viser utviklingen av telesynger i læresaler og auditorium. Det har vært en svært positiv utvikling fra 2008 til 2012. I Sørhellinga finnes et mobilt teleslyngeanlegg.



Figur 8. Utviklingen av universell utforming av læresaler og auditorier vist som prosent av antall saler



Figur 9. Utviklingen av tilgjengeligheten til læresaler og auditorier vist som prosent av antall saler



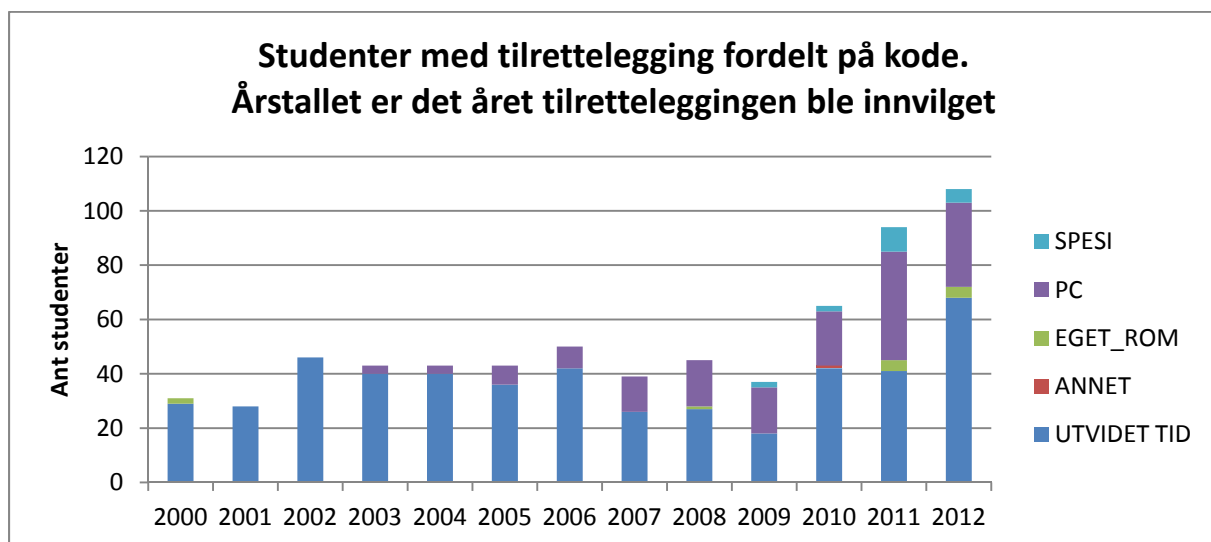
Figur 10. Utviklingen av teleslynger i læresaler og auditorier vist som prosent av antall saler

I den nasjonale læringsmiljøundersøkelsen som ble gjennomført i 2012 oppgir 32 % at de har en varig skade, sykdom eller funksjonsnedsettelse (i trivselsundersøkelsen i 2011 oppga 27,9 % at de hadde en form for nedsatt funksjonsevne). Hoveddelen av disse tilfellene er knyttet til allergi, astma eller eksem (15 %), psykiske/emosjonelle plager (8 %) og lese/-skrivevansker (5,4 %). Merk at studentene kunne krysse av for flere sykdommer/skader/funksjonsnedsettelse i denne undersøkelsen. 54 % av studentene med varig skade/sykdom eller funksjonsnedsettelse oppgir at dette påvirker studiene på en negativ måte. Sammenlignet med de andre universitetene som deltok i undersøkelsen, har UMB en noe lavere andel studenter med sykdommer/skader/funksjonsnedsettelse (UiO 35 %, NTNU 33 % og UiS 35 %). Figur 11 viser at det er forskjeller hvordan sykdommer/skader/funksjonsnedsettelse er fordelt mellom instituttene.

|                           | Varig skade, sykdom eller funksjonsnedsettelse (%) |      |     |     |     |     |     |     |        |
|---------------------------|--|------|-----|-----|-----|-----|-----|-----|--------|
|                           | IHA  | IKBM | ILP | IMT | INA | IPM | IØR | NOR | Utenl. |
| Nei, har ikke             | 47   | 74   | 64  | 70  | 65  | 67  | 69  | 54  | 78     |
| Psykiske plager           | 11   | 7    | 10  | 8   | 7   | 14  | 7   | 11  | 1,4    |
| Kognitive lidelser        | 0,4  | 2,7  | 1,6 | 1,1 | 1,9 | 0,0 | 2,5 | 0,7 | 1,4    |
| Lese-/skrivevansker       | 10,5   | 1,6  | 9,8 | 3,2 | 4,3 | 8,0 | 5,2 | 9,7 | 4,1    |
| Bevegelsehemning          | 0,2  | 0,0  | 1,2 | 0,0 | 0,0 | 0,0 | 1,6 | 0,7 | 1,4    |
| Sterkt svaksynt/blind     | 0,0  | 0,2  | 0,0 | 0,8 | 0,0 | 0,0 | 0,0 | 0,0 | 0,0    |
| Sterkt nedsatt hørsel/døv | 0,2  | 2,5  | 0,0 | 1,3 | 0,0 | 0,0 | 0,8 | 0,7 | 0,0    |
| Allergi, astma, eksem     | 31   | 11   | 15  | 15  | 20  | 9   | 16  | 33  | 8      |
| Muskel/skjelettplager     | 11   | 4    | 4   | 4   | 4   | 3   | 3   | 2   | 3      |
| Annen kronisk sykdom      | 0,4  | 4,5  | 2,8 | 2,6 | 1,9 | 3,2 | 2,6 | 0,7 | 1,4    |
| Annet                     | 11   | 1    | 5   | 2   | 3   | 6   | 3   | 10  | 7      |

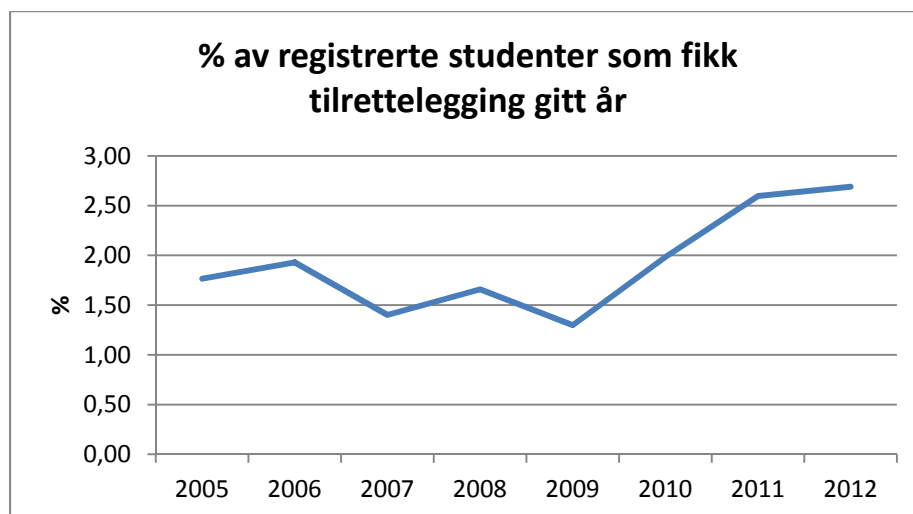
Figur 11. %-vis andel studenter med skader/sykdom/funksjonsnedsettelse fordelt på institutt (fra TNS Gallup 2012, Læringsmiljøundersøkelse ved UMB)

59 % av studentene som har skade/sykdom/funksjonsnedsettelse oppgir at de ikke trenger eller ønsker noen tilrettelegging i studiesituasjonen, mens 14 % oppgir at de får tilstrekkelig med tilrettelegging. Imidlertid oppgir 5 % at de ikke får tilstrekkelig tilrettelegging i studiesituasjonen, 4 % oppgir at lærestedet ikke tilbyr tilrettelegging mens 18 % oppgir at de ikke er kjent med tilretteleggingstilbudet. Figur 12 viser antall studenter som fikk innvilget tilrettelegging i perioden 2000 til 2012. Tallene er hentet fra FS (Felles Studentstystem).



Figur 12. Antall studenter som fikk innvilget tilrettelegging i perioden 2000 til 2012. "Spesi" og "Annet" kan være studenter som har tilrettelegging som muntlig eksamen istedenfor skriftlig, høytlesing av oppgavetekster m.m.

Figur 13 viser den prosentvise andelen av registrerte studenter som har fått innvilget tilrettelegging i perioden 2000 til 2012 øker. Det foreligger ikke nasjonale data som viser om andre læresteder har tilsvarende utvikling.



Figur 13. Prosentvis andel av registrerte studenter som fikk innvilget tilrettelegging fra 2000 til 2012.

#### **Vurdering:**

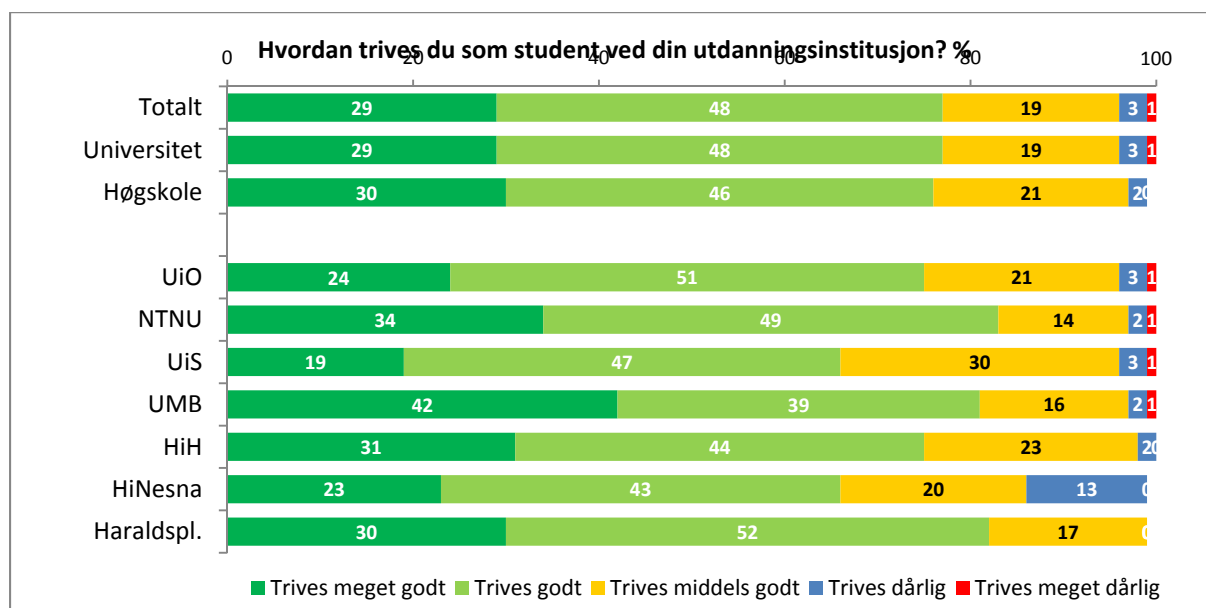
- Systematisk oppgradering av læresaler og auditorier med fokus på universell utforming har resultert i en svært positiv utvikling mht universell utforming av selve undervisningsrommene (utforming, akustikk, teleslynge, kontraster osv)
- UMB bør fortsette arbeidet med universell utforming av TF-bygningen (fløy I og II) og Tårnbygningen.
- Selv om UMB har hatt en økning i antall studenter som får innvilget tilrettelegging i studiesituasjonen oppgir 27 % at de ikke kjenner tilbudet/vet at lærestedet tilbyr tilrettelegging eller at de ikke er fornøyd med tilbudet. Man bør se nærmere på om informasjonen til studentene kan forbedres ytterligere.

## 4 Det psykososiale læringsmiljøet

### 4.1 Læringsmiljøundersøkelsen 2012 og videre oppfølging

I 2012 deltok UMB i en nasjonal læringsmiljøundersøkelse som ble gjennomført parallelt ved flere universiteter og høyskoler. Undersøkelsen bekreftet mange av svarene fra UMBs trivselsundersøkelse fra 2011. Nytt var imidlertid at UMB fikk sammenligningsgrunnlag med andre universiteter og høyskoler. Læringsmiljøundersøkelsen fra 2012 er tilgjengelig på nett i sin helhet, <http://www.umb.no/statisk/forsiden/LMU%20Gallup%202012.pdf>.

Figur 14 viser resultatene fra den nasjonale læringsmiljøundersøkelsen om hvordan studentene trives på utdanningsinstitusjonene. UMB har den høyeste andelen av studenter som trives meget godt på institusjonen.



Figur 14 Trivsel på utdanningsinstitusjonene som deltok i den nasjonale læringsmiljøundersøkelsen 2012 (fra TNS Gallup 2012, Læringsmiljøundersøkelse ved UMB)

Undersøkelsen viser også at 7 av 10 studentene ved UMB er fornøyd eller meget fornøyd med selve studiet, men det er noen forskjeller mellom instituttene.

Noen andre resultater fra undersøkelsen som kan trekkes frem er blant annet at:

- Pendlere (som utgjør 1/5 av studentmassen) er i mindre grad involvert i studentmiljøet
- Få studenter oppgir at det er negativ konkurranseforhold mellom studentene, men her er det forskjeller mellom instituttene.
- Med hensyn til læringsutbytte oppgir flest studenter at de lærer mye av egenstudier og innleveringer/øvinger.
- Studentene på UMB har relativt hyppig kontakt med undervisningspersonell og studieveiledere, sammenlignet med studenter på andre universiteter i undersøkelsen.
- Mange studenter ved UMB etterspør mer kontakt med karriererådgiver, men dette kan skyldes at de ikke kjenner/bruker tilbudet.
- 2,5 % av studentene på UMB sier at de selv har opplevd forskjellsbehandling pga. kjønn, etnisitet, seksuell legning eller funksjonsnedsettelse. Utenlandske studenter er overrepresentert blant disse (1 av 10 studenter), men opplevelsene kan ikke tilskrives lærestedet isolert.

- Med unntak av forskjellsbehandling nevnt i punkt over, viser ikke resultatene fra den nasjonale læringsmiljøundersøkelsen store forskjeller mellom internasjonale og norske studenter. Hovedskillelinjene går mellom instituttene.

Læringsmiljøutvalget ble forelagt en plan for oppfølging av den nasjonale læringsmiljøundersøkelsen og trivselsundersøkelsen fra 2011 i oktober 2012.

#### ***Vurdering:***

- Plan for oppfølging av den nasjonale læringsmiljøundersøkelsen og trivselsundersøkelsen må følges opp. Spesielt viktig er det å jobbe med:
  - Holdningsskapende arbeid for å forebygge nedlatende holdninger, mobbing, seksuell trakassering og vold
  - Rutiner på hvor man kan henvende seg dersom man opplever mobbing, vold eller seksuell trakassering.
  - Tiltak for å øke trivsel og redusere ensomhet blant internasjonale studenter

#### **4.2 Helsestasjonen og SiÅs rådgivningstjeneste**

I løpet av 2012 vedtok SiÅs å endre helsetilbudet for studentene. Dette i tråd med læringsmiljøutvalgets råd, LMU-sak 14/2012. Endringene trer i kraft i 2013, og omfatter et økt tilbud fra Ås kommune via helsestasjonstilbudet for unge. Psykologen vil også jobbe tettere opp mot psykologtilbudet i kommunen. Endringene har blant annet medført at det ikke foreligger endelige tall for antall studenter som oppsøkte rådgivningstjenesten i 2012. Det foreligger pr dags dato heller ikke besøksdata for Helsestasjon for Ungdom og Studenter i Ås (Ås helsestasjon). Det har også vært overlapp mellom to ulike prester i 2012, og konkret besøksstatistikk foreligger ikke. Presten rapporterer om jevnt besøk (ca 30 studentbesøk høsten 2012) og flere ulike aktiviteter i løpet av 2012. Det kan nevnes at det arbeides med å få etablert et "stillerom" ved UM i løpet av 2013.

#### ***Vurdering:***

- Videreutvikle samarbeidet med Helsestasjonen i Ås kommune og tydeliggjøre ansvarslinjer mellom UMB, SiÅs og helsestasjonen.

### **5 Viktige prosjekter og tiltak som planlegges i 2013**

Viktige prosjekter som skal gjennomføres i 2013 er:

1. Følge opp Læringsmiljøtiltak 2013 og vedta tiltak for 2014.
2. Følge opp prosessen med erstatningsrom for studentarealer i Urbygningen.
3. Utlysning og gjennomføre av mindre læringsmiljøtiltak 2013, prioritere tiltak knyttet til faglige hjem.
4. Avvikle felles LMU-seminar med NVH og UMB
5. Utbedre et opplegg/system for tilbakemeldinger på læringsmiljøet, både fysiske forhold og psykososiale forhold
6. Følge opp tiltaksplanen for 2012-2013 fra Handlingsplan for universell utforming og tilrettelegging for studenter med nedsatt funksjonsevne.
7. Følge oppfølgingsplan for trivselsundersøkelsen 2011 og nasjonal læringsmiljøundersøkelse 2012, LMU-vedtak 20/2012.



| År   | Gjennomført:   |
|------|--|
| 2012 | <ul style="list-style-type: none"> <li>• T330 gjort om fra datasal til læresal, full oppgradering med unntak av ventilasjon (større LMU-tiltak 2012).</li> <li>• Oppgradert læresal T230 (med unntak av nye bord og ventilasjon), (større LMU-tiltak 2012).</li> <li>• Kafé i 5. etasje Tårnbygningen (større LMU-tiltak 2012).</li> <li>• Supplert med ekstra stoler, bord og el-stikk i kantine Sørhellinga (større LMU-tiltak 2012).</li> <li>• Oppgradering og ventilasjon, TF145 (auditorium Tekniske fag) (større LMU-tiltak 2012).</li> <li>• Oppgradering av labarealer på TF (større LMU-tiltak 2+12)</li> <li>• Nye toaletter TF (større LMU-tiltak 2012).</li> <li>• Nye sittegrupper TF (større LMU-tiltak 2012).</li> <li>• Bygget nye kateter med heve-senk-funksjon på flere læresaler (H109, H115, T230 og T330).</li> <li>• Supplert med ekstra møbler i grupperom, Sørhellinga (mindre LMU-tiltak 2012)</li> <li>• Bokskap TF (mindre LMU-tiltak 2012)</li> <li>• Montert radiatortermostater i læresaler og lesesaler i Tårnbygningen (mindre LMU-tiltak 2012)</li> </ul>   |
| 2011 | <ul style="list-style-type: none"> <li>• Ferdigstilling av nytt auditorium og studentarbeidsplasser i kjeller Tårn (LMU-tiltak 2010 og 2011)</li> <li>• Nye stoler i datasalene TF01 og HU141 (mindre LMU-tiltak 2011)</li> <li>• Oppstart oppgradering laboratorier TF – fløy 2 (LMU-tiltak 2011)</li> <li>• Sykkelstativer TF (LMU-tiltak 2011)</li> <li>• Etablere flere grupperom i kjeller TF inkl. ventilasjon (LMU-tiltak 2011)</li> <li>• Ny stoler lesesal M160 (mindre LMU-tiltak vedtatt 2010)</li> <li>• Akustikkplater KA2-etg, bedring belysning, flytting av dør- støytiltak. (Mindre LMU-tiltak vedtatt 2010)</li> <li>• Etablering av hvilerom i Ur (mindre LMU-tiltak vedtatt 2010)</li> <li>• Ny møblering lesesal BT3A.15 (mindre LMU-tiltak 2011)</li> <li>• Akustikktiltak og bedret belysning T201 (LMU-tiltak 2011)</li> <li>• Innkjøp av spesialstoler for studenter med særskilte behov (mindre LMU-tiltak 2011)</li> <li>• Utrede og prosjektering av nytt auditorium TF (LMU-tiltak 2011)</li> <li>• Kartlegging av alle rom, IKT og møbler, laget møbleringsplaner og nettside</li> <li>• Oppgradert en rekke læresaler mht IKT-utstyr. Høytalere, mikrofon og teleslynge i TF01, TF02, TF145, TF102-3, J105, JU18, T201, T301, T330</li> </ul> |
| 2010 | <ul style="list-style-type: none"> <li>• Etablering av nytt auditorium og studentarbeidsplasser i kjeller Tårn startet - LMU-tiltak</li> <li>• Oppgradering møbler P107 (mindre LMU-tiltak 2009)</li> <li>• Etablering av to lesesalsrom og ett grupperom i Parkgården (mindre LMU-tiltak vedtatt 2010)</li> <li>• Oppgradering og sentralisering av lesesaler i kjeller TF-kvartalet (mindre LMU-tiltak vedtatt 2010)</li> </ul>  |
| 2009 | <ul style="list-style-type: none"> <li>• Åpning av T401 og T434 – LMU-tiltak</li> <li>• Oppgradering TF203, TF204, TF205 og TF210 (omrøkkering og nye romnummer) – LMU-tiltak</li> <li>• Urbygningen stengt over 2. etasje, U338 ut av drift, redusert antall plasser i U218</li> <li>• Installering av teleslynge BT3A.16</li> </ul>  |
| 2008 | <ul style="list-style-type: none"> <li>• Sørhellinga ble åpnet</li> <li>• Oppgradering og utbygging av ventilasjon av T434 og T401 startet – LMU-tiltak.</li> </ul>  |
| 2007 | <ul style="list-style-type: none"> <li>• Ventilasjon i læresaler på TF satt i drift – LMU-tiltak</li> <li>• Oppgradering av MU67 og MU68 – LMU-tiltak</li> <li>• Oppgradering av U140 – LMU-tiltak</li> </ul>  |
| 2006 | <ul style="list-style-type: none"> <li>• Sørhellinga ble tatt ut av drift</li> <li>• PL202 og 203 ble etablert</li> <li>• T168 og T174 ble etablert</li> <li>• TF-fløy 3 ble åpnet (TF102-3 og TF103-3)</li> <li>• Lesesaler i Tårnbygningen etablert og åpnet.</li> </ul>   |

Vedlegg 2 – Oversikt over undervisningsrom ved UMB i 2012

| Romnummer | Ant plasser | Bygningskod | Kategorier | standard | UU-rom | UU-tilgj | UU-HC-toa | Akustikk | Ventilasjon | Lys | Teleslynge | Høytaler | møbler |
|-----------|-------------|-------------|------------|----------|--------|----------|-----------|----------|-------------|-----|------------|----------|--------|
| BT1A07    | 340         | BT          | AUD        | 3        | 2      | 3        | 3         | 3        | 2           | 3   | 3          | 3        | 3      |
| BT3A10    | 20          | BT          | DATA       | 3        | 3      | 3        | 3         | 3        | 3           | 2   | 1          | 3        | 3      |
| BT3A11    | 24          | BT          | LÆR        | 3        | 3      | 3        | 3         | 3        | 3           | 2   | 1          | 1        | 3      |
| BT3A13    | 18          | BT          | LÆR        | 3        | 3      | 3        | 3         | 3        | 3           | 2   | 1          | 1        | 3      |
| BT3A16    | 60          | BT          | LÆR        | 3        | 3      | 3        | 3         | 3        | 3           | 2   | 3          | 3        | 3      |
| H109      | 80          | H           | AUD        | 2        | 1      | 1        | 1         | 3        | 1           | 2   | 3          | 3        | 2      |
| H115      | 59          | H           | AUD        | 2        | 1      | 1        | 1         | 3        | 1           | 2   | 3          | 3        | 2      |
| H248      | 14          | H           | LÆR        | 2        | 1      | 1        | 1         | 3        | 1           | 2   | 1          | 1        | 2      |
| HU141     | 24          | H           | DATA       | 2        | 2      | 2        | 2         | 3        | 2           | 2   | 1          | 1        | 3      |
| J105      | 38          | J           | LÆR        | 2        | 2      | 2        | 1         | 2        | 1           | 2   | 3          | 3        | 2      |
| J106      | 150         | J           | AUD        | 2        | 2      | 2        | 1         | 3        | 1           | 1   | 1          | 3        | 3      |
| JU18      | 18          | J           | LÆR        | 1        | 1      | 2        | 1         | 2        | 1           | 1   | 3          | 3        | 1      |
| MU67      | 40          | M           | LÆR        | 2        | 3      | 3        | 3         | 3        | 2           | 3   | 1          | 1        | 3      |
| MU68      | 20          | M           | LÆR        | 2        | 3      | 3        | 3         | 3        | 2           | 3   | 1          | 1        | 3      |
| P107      | 40          | P           | LÆR        | 2        | 3      | 3        | 2         | 2        | 1           | 2   | 1          | 3        | 2      |
| P207      | 58          | P           | LÆR        | 2        | 3      | 3        | 2         | 2        | 1           | 2   | 1          | 3        | 2      |
| PL202     | 34          | PL          | LÆR        | 3        | 3      | 1        | 3         | 3        | 3           | 3   | 3          | 3        | 3      |
| PL203     | 24          | PL          | LÆR        | 3        | 3      | 1        | 3         | 3        | 3           | 3   | 1          | 1        | 3      |
| S119      | 50          | S           | LÆR        | 3        | 3      | 3        | 3         | 3        | 3           | 3   | 2          | 3        | 3      |
| S120      | 30          | S           | DATA       | 3        | 3      | 3        | 3         | 3        | 3           | 3   | 2          | 3        | 3      |
| S121      | 50          | S           | LÆR        | 3        | 3      | 3        | 3         | 3        | 3           | 3   | 2          | 3        | 3      |
| S122      | 22          | S           | LÆR        | 3        | 3      | 3        | 3         | 3        | 3           | 3   | 2          | 1        | 3      |
| S123      | 22          | S           | LÆR        | 3        | 3      | 3        | 3         | 3        | 3           | 3   | 2          | 1        | 3      |
| S124      | 30          | S           | LÆR        | 3        | 3      | 3        | 3         | 3        | 3           | 3   | 2          | 1        | 3      |
| SU105     | 104         | S           | AUD        | 3        | 3      | 3        | 3         | 3        | 1           | 2   | 2          | 3        | 3      |
| T130      | 36          | T           | LÆR        | 3        | 3      | 1        | 3         | 3        | 1           | 3   | 1          | 3        | 3      |
| T131      | 36          | T           | LÆR        | 3        | 3      | 1        | 3         | 3        | 1           | 3   | 3          | 3        | 3      |
| T201      | 50          | T           | LÆR        | 2        | 3      | 1        | 2         | 3        | 1           | 3   | 1          | 3        | 3      |
| T230      | 40          | T           | LÆR        | 2        | 3      | 1        | 2         | 3        | 1           | 3   | 3          | 3        | 2      |
| T301      | 23          | T           | DATA       | 2        | 2      | 1        | 2         | 1        | 1           | 2   | 3          | 3        | 2      |
| T330      | 81          | T           | LÆR        | 3        | 3      | 1        | 2         | 3        | 1           | 3   | 3          | 3        | 3      |
| T331      | 22          | T           | LÆR        | 2        | 2      | 1        | 2         | 3        | 1           | 2   | 1          | 1        | 3      |
| T333      | 20          | T           | LÆR        | 2        | 2      | 1        | 2         | 3        | 1           | 2   | 1          | 1        | 3      |
| T401      | 106         | T           | AUD        | 2        | 1      | 1        | 2         | 3        | 3           | 3   | 3          | 3        | 2      |
| T434      | 81          | T           | LÆR        | 3        | 3      | 1        | 2         | 3        | 3           | 3   | 3          | 3        | 3      |
| TF01      | 30          | TF          | DATA       | 3        | 2      | 2        | 2         | 3        | 2           | 2   | 3          | 3        | 3      |
| TF02      | 24          | TF          | DATA       | 3        | 2      | 2        | 2         | 3        | 1           | 1   | 3          | 3        | 2      |
| TF102-3   | 100         | TF          | LÆR        | 3        | 3      | 3        | 3         | 3        | 3           | 2   | 3          | 3        | 3      |
| TF145     | 112         | TF          | AUD        | 3        | 1      | 2        | 1         | 3        | 3           | 3   | 3          | 3        | 2      |
| TF203     | 34          | TF          | LÆR        | 3        | 3      | 2        | 3         | 3        | 3           | 3   | 3          | 3        | 3      |
| TF204     | 36          | TF          | LÆR        | 3        | 3      | 2        | 3         | 3        | 3           | 3   | 3          | 3        | 3      |
| TF205     | 36          | TF          | LÆR        | 3        | 3      | 2        | 3         | 3        | 3           | 3   | 3          | 3        | 3      |
| TF210     | 28          | TF          | LÆR        | 3        | 3      | 2        | 3         | 3        | 3           | 3   | 3          | 3        | 3      |
| TU101     | 156         | T           | AUD        | 3        | 3      | 1        | 3         | 3        | 3           | 3   | 3          | 3        | 3      |
| U130      | 120         | U           | AUD        | 1        | 1      | 1        | 1         | 2        | 1           | 2   | 1          | 3        | 1      |
| U140      | 46          | U           | LÆR        | 2        | 3      | 1        | 1         | 3        | 1           | 3   | 1          | 1        | 3      |
| U218      | 200         | U           | AUD        | 1        | 1      | 1        | 1         | 2        | 1           | 1   | 3          | 3        | 2      |

### Vedlegg 3 – Tiltaksplan Universell utforming og tilrettelegging for studenter med nedsatt funksjonsevne

Celler markert med **lys grått** betyr at tiltak er påbegynt, **mørk grått** betyr gjennomført. Ufarget celle betyr at tiltak ikke er påbegynt.

| Tiltak bygninger og utearealer |   | Ansvarlig         | Status februar 2013   |
|--------------------------------|---|-------------------|---|
| 1.                             | Drifts- og serviceavdelingens rutiner og sjekklister brukes i alle større og mindre bygningsmessige tiltak slik at alle tiltak er i tråd med kravene til universell utforming.  | DSA               | Etablert universell utforming som en del av rutine i prosjektoppfølgingskjema. Det er nå bestemt at prosjektoppfølgingskjema skal leveres inn i utfylt stand for å få åpnet prosjekt.   |
| 2.                             | Innen 2013 skal Tårnbygningen være tilgjengelig for rullestolbrukere (inngangsparti og tilgang til heis)  | DSA               | UMB har jobbet kontinuerlig med løsning for universell adkomst til Tårnbygningen. Vedrørende innvendig løsning har det blitt sendt ulike notater mellom UMB, Riksantikvaren, Likestillings- og diskrimineringsombudet og miljøverndepartementet. Saken ligger nå hos Riksantikvaren, og UMB har forstått det slik at Riksantikvaren ønsker å se på de to sakene i sammenheng. UMB håper vi får en avklaring innen rimelig tid, slik at arbeidene kan gjennomføres i 2013. Antakelig vil utvendig rampe bli prioritert først.  |
| 3.                             | Innen 2013 skal det være etablert universelt utformet inngangsparti til Tekniske fag  | DSA               | Rampen ble påbegynt i 2012 og ferdigstilling vinter/vår 2013.   |
| 4.                             | Det skal gis et årlig opplæringstilbud for ansatte som jobber med bygninger og uteområder ved UMB vedrørende universell utforming.  | DSA               | Kurs for DSA og inviterte gjester om universell utforming utviklet i desember 2012, med Arve Nilsen som foredragsholder. DSA vil for 2013-2016 lage en avtale med Helena Nordh ved ILP om et kursopplegg for alle enhetsledere og håndverkere/vaktmestere ved DSA.  |
| 5.                             | I perioden 2012-2013 skal UMB være aktiv pådriver for at bygninger og utearealer i tilknytning til byggeprosessen UMB-NVH blir universelt utformet.   | Eiendomsavd       | UMB har vært pådriver, og det er gjennomført en egen kvalitetssikring av UU i byggeprosjektet (PGCAas-PGK-ENOT-015 Verifikasjon av universell utforming i prosjekteringen). Hoveddelen av prosjekteringen som berører UU vil imidlertid skje i detaljprosjektet som starter opp høsten 2013 og vil pågå fram til høsten 2016. Statsbygg har for øvrig som et generelt mål at deres byggeprosjekter skal overoppfylle offentlige krav til UU.  |
| 6.                             | Innen 2013 skal det foreligge en plan for hvordan Studentenes informasjonstorg skal bli universelt utformet, med ulike alternativer sett i lys av eventuell rehabilitering av bygninger.  | SA og DSA         | Det er laget ulike skisser til løsninger i Økonomibygningen. Det er mulig at SiT vil flyttes til Urbygningen når denne er ferdig rehabilitert, og dette vil vurderes når byggeprosjektet detaljplanlegges. Tiltaket må ses i lys av dette.  |
| 7.                             | Dersom rehabilitering av Urbygningen starter i løpet av 2013 skal det lages en klar plan for bruken av bygningen. Undervisningsaktiviteter og studentarbeidsplasser skal konsentreres til færre hovedbygninger slik at mindre og utilgjengelige bygninger kan tas ut fra undervisningssammenheng. | Eiendomsavd og SA | Midler til rehabilitering av Urbygningen ble vedtatt i oktober gjennom statsbudsjettet 2013. 3. Rehabilitering av Urbygningen starter i april 2013 med oppstart av detaljprosjektering. Urbygningen vil etter rehabilitering inneholde generelle undervisningslokaler, herunder 3 auditorier på hhv. 100, 105 og 184 plasser, 18 læresaler med flatt gulv varierende fra 19 til 51 personer og 16 grupperom (kollokvierom) varierende fra 8 til 20 personer. Størrelsen på auditorier, læresaler og grupperom er ikke optimale, og er i all hovedsak styrt av bygningens romstruktur og vernestatus. Alle rom er prosjektert for fleksibel bruk, slik at læresaler og grupperom f.eks. kan ommøbleres til andre typer studentarbeidsplasser, kontorlandskap, mv. I tillegg er det planlagt at SiT, studentdemokratiet, SiÅs (inkludert bokhandel) og ev. andre typer studentrettet service skal lokaliseres i Urbygningen. Slik sett vil en rehabilitering av Urbygningen i stor grad bidra til målet om at «Undervisningsaktiviteter og studentarbeidsplasser skal konsentreres til færre hovedbygninger». |
|                                | Øvrige tiltak og kommentarer:   | DSA               | I tillegg har det vært og er et prosjekt med spesialproduserte kateter med heve- og senkefunksjon som blant annet er tilpasset rullestol. Akustikk-puss i T201, T230 og T330 i løpet av 2012.   |

Vedlegg 3 – Tiltaksplan Universell utforming og tilrettelegging for studenter med nedsatt funksjonsevne

| Tiltak studier og undervisning |  | Ansvarlig      | Status oktober 2012  |
|--------------------------------|--|----------------|--|
| 1.                             | Innen 2013 skal UMB ha kartlagt eventuelle flaskehalsar som hindrer personer med ulike funksjonsnedsettelse til å søke studier ved UMB. Tiltaket samkjøres med tiltak 1, IKT.                                    | SA og IT       | Møte mellom IT, SA, kommunikasjonsavdelingen avholdt. Notat utarbeides.  |
| 2.                             | Innen 2013 skal det gjennomføres minst to temamøter for ansatte som jobber med studier og undervisning ved UMB som omhandler universell utforming og tilrettelegging av studier og undervisning.                 | SA             | I 2012 ble det gjennomført et fellesseminar for studieveiledere og ansatte i studieavdelingen (ansatte med studentkontakt) med tema "samtalen med studenten" (motivasjons-, mestrings- og trivselssamtaler). Tema for seminar 2013 ikke bestemt. |
| 3.                             | Innen 2013 skal UMB gjennomgå og tydeliggjøre rutiner for tilrettelegging i studiene og eksamen for å skape forutsigbarhet for både studenter og ansatte i studieavdelingen.                                     | SA             | Tydeliggjort frister i akademisk kalender og vært mer aktiv med å informere om ordninger. Langt flere studenter enn tidligere har i år søkt SA om tilrettelegging tidlig i studiet (innen fristen). Arbeidet pågår fortløpende.                  |
| 4.                             | Innen 2013 skal UMB ha opprettet et samarbeid med funksjonshemmedes råd i kommunen, NAV og studieavdelingen. Bør ses i sammenheng med mål 1 og mål 1, IKT.   | SA             | Ikke startet   |
| 5.                             | Vurdere behovet og eventuelt implementere kurs i studieteknikk rettet mot studenter med lese- og skrivevansker innen 2013.   | SA             | SA er i dialog med "Rehabil" vedrørende fast ordning med kurs i studieteknikk hver høst.   |
| Tiltak IKT                     |  | Ansvarlig      | Status oktober 2012  |
| 1.                             | Innen 2013 skal UMB ha kartlagt eventuelle flaskehalsar innen IKT som hindrer personer med ulike funksjonsnedsettelse til å søke studier ved UMB. Tiltaket samkjøres med tiltak 1 og 4, studier og undervisning. | IT og SA       | Oppstartsmøte med IT, SA, kommunikasjonsavdelingen gjennomført. Det vil bli utarbeidet notat.  |
| 2.                             | IT-seksjonen og kommunikasjonsavdelingen skal ha fortløpende fokusering på tilgjengelighet og universell utforming av nettsidene.  | IT og komm.avd | Fortløpende  |
| 3.                             | Innen 2013 har UMB etablert rutiner der alle teleslynger i undervisningsrom sjekkes minst to ganger pr år.   | IT             | Rutiner for testing av utstyr er implementert. Testes to ganger pr år, sommer og vinter.   |
| 4.                             | I tilknytning til arbeidet med det nye universitetet og eventuell ny designprofil skal universell utforming være et viktig kriterium for profiløsning  | Komm.avd       | Ikke mottatt tilbakemelding fra komm.avd. vedr. status   |
|                                | Øvrige tiltak og kommentarer:  |                | IKT-utstyr er utbedret i flere undervisningsrom, og H109, H115, PL202, T131, T230 og T330 og fikk mikrofon, høytalere og teleslynge 2012.  |
| Tiltak Studentvelferd          |  | Ansvarlig      | Status oktober 2012  |
| 1.                             | Innen 2012 skal UMB og SiÅs gjøre informasjon på nettsidene angående studentboliger som tilfredsstiller kravene til universell utforming lettere tilgjengelig  | SA og SiÅs     | Studieavdelingen er i dialog med SiÅs om hvordan nettsidene kan forbedres  |
| 2.                             | Ved rullering av strategisk plan for SiÅs skal UMBs høringsvar påpeke nødvendige behov sett i lys av universell utforming og tilrettelegging for studenter med nedsatt funksjonsevne.                            | SA             | Rulleringsarbeidet ikke startet.   |

